



ÅLANDPOST

ÅRSBERÄTTELSE 2017



INNEHÅLLS- FÖRTECKNING

DET HÄR ÄR ÅLAND POST	4
VERKSTÄLLANDE DIREKTÖRENS ÖVERSIKT	6
ÅRSÖVERSIKT	8
PACK & DISTRIBUTION	10
LOGISTIK	14
POSTTJÄNSTER	18
FRIMÄRKEN	20
HÅLLBARHETSREDOVISNING	22
STYRELSE	30
LEDNINGSGRUPP OCH ORGANISATION	31
RESULTATRÄKNING & KASSAFLÖDESANALYS	32
BALANSRÄKNING	33
FINANSIELL ÖVERSIKT OCH NYCKELTAL	34

ÅLAND POST AB
PB 1000, AX-22111 MARIEHAMN
TEL. +358 (0)18 6360
ALANDPOST.AX / ALANDPOST.COM
FO-NR 2220702-9

Fotograf: Tiina Tahvanainen om inte annat anges
Tryckeri: Waasa Graphics 2018



4041 0822
Trycksak



VISION

VI SKA VARA DEN MEST EFTERTRAKTADE
LOGISTIKPARTNERN SOM GENOM SNABB
INNOVATIONSTAKT SÄTTER STANDARDEN
FÖR VÅR BRANSCH.

KUNDLÖFTE

VI GÖR ALLT FÖR ATT LEVERERA TILL
RÄTT PLATS, I RÄTT TID MED TYDLIG
SPÅRBARHET.



DET HÄR ÄR ÅLAND POST

Åland Post är ett modernt logistikföretag med cirka 250 anställda. Vårt fokus är att leverera rätt saker till rätt plats, till rätt pris. Helt enkelt smart logistik.

Verksamheten drivs från huvudkontoret i Sviby, Jomala, bara någon kilometer från Mariehamn, Åland.

KORT OM OSS:

EGET POSTVERK SEDAN 1.1.1993

AKTIEBOLAG SEDAN 1.1.2009

100% ÄGT AV ÅLANDS LANDSKAPSREGERING

ANTAL ANSTÄLLDA: 249

FÖRETAGSKUNDER: 94 %

ICKE ÅLÄNDSKA KUNDER: 84 %

MEDLEM I POSTEUROP OCH ERKÄND POSTOPERATÖR
AV UPU (UNIVERSAL POSTAL UNION)

MILJÖCERTIFIERAD ENLIGT ISO 14001:2015-STANDARD



VERKSAMHETSOMRÅDEN:

Åland Posts verksamhet var till den 31.12.2017 uppdelad i fyra affärsområden: Pack & Distribution, Logistik, Posttjänster och Frimärken. Varje affärsområde fokuserar på sitt eget kundsegment.

PACK & DISTRIBUTION



Kundunika produktions- och distributionslösningar
Lager
Packning
Utskrifter och kuvertering (Xerox)
Övriga tjänster, t.ex. etikettering, inkjetutskrifter, returhantering, svarsförsändelser etc.

LOGISTIK



Lokala och internationella transporter
Distribution
Import och export

POSTTJÄNSTER



Distribution av post och dagstidningar
17 postserviceställen på Åland
Utväxling av internationell post

FRIMÄRKEN



Produktion av åländska frimärken
Marknadsföring och försäljning av åländska frimärken nationellt och internationellt

VERKSTÄLLANDE DIREKTÖRENS ÖVERSIKT

Verksamhetsåret 2017 blev en tillbakagång både vad gäller omsättning och resultat. Omsättningen sjönk med 5 % till 38,2 milj. € och resultatet före bokslutsdispositioner och skatt sjönk med nästan 20 % till 1,3 milj. €. Efter att Brexit fick det brittiska pundet på fall har utvecklingen gällande nyrekrytering inom den europeiska e-handeln avstannat. Den nordiska e-handeln går fortfarande relativt bra med bl.a. en nyrekrytering inom e-handel gällande livsmedel. Bank- och försäkringssektorn fortsätter att digitalisera sina utskick vilket gör att de befintliga volymerna stadigt sjunker ifall inte nya kunder rekryteras.

Men det finns trots allt ljus i tunneln. Det område som uppvisar stadig tillväxt är Logistik. Fler och fler transportkunder väljer Åland Post som partner då de vill ha sitt gods tryggt och effektivt fraktat till och från Åland och allt mer Ålandsgods hittar vägen via vår frakterminal i Åbo. Intresset för de åländska frimärkena är fortfarande på en hög nivå och antalet kunder som väljer att sluta abonnera på åländska frimärken minskar.

Den 31 oktober 2017 undertecknades ett avtal med Xerox om att etablera en print- och kuverteringsverksamhet i Åland Posts lokaler i Sviby. Verksamheten är redan i gång och förväntas komma i full drift under hösten 2018. Med varumärket Xerox i ryggen hoppas vi kunna locka nordiska banker och försäkringsbolag att förlägga sin produktion av fysiska kundutskick till Åland, som ur ett logistiskt perspektiv ligger strategiskt mitt i Norden. Även om finansbranschens utskick av fysisk kundkommunikation stadigt minskar på grund av digitaliseringen finns det stora mängder brev som ska produceras och distribueras under överskådlig framtid. Det ska bli intressant att följa vad vi lyckas åstadkomma tillsammans med Xerox.

Sedan den 1 januari 2018 ska momsens på importerade varor inte längre redovisas till tullen utan tas upp i det importerande bolagets vanliga momsredovisning. De flesta av våra internationella e-handels kunder har inte varit momsregistrerade i Finland vilket medförde en risk att många av dem skulle sluta använda Åland Posts tjänster.



”DET OMRÅDE
SOM UPPVISAR
STADIG TILLVÄXT
ÄR LOGISTIK.

FLER OCH FLER
TRANSPORTKUNDER
VÄLJER ÅLAND POST
SOM SAMARBETS-
PARTNER.”

Därför kallades det under hösten till samarbetsförhandlingar där det fanns risk för att upp till 25 arbetsplatser skulle beröras. Med facit i hand momsregistrerade sig de flesta av kunderna och ca tre fjärdedelar av volymen blev kvar. I skrivande stund vet vi ännu inte om det kommer att leda till några uppsägningar men det står klart att det i sådana fall inte blir mer än en handfull personer.

Efter ett turbulent år ser jag nu fram emot ett stabilt 2018 med fullt fokus på utveckling av bolaget och våra affärer. Jag vill passa på att tacka vår fantastiska personal som under året gjort ett mycket bra jobb.

Sviby den 28 februari 2018
Henrik Lundberg, VD



UNDER ÅRET FICK PACK & DISTRIBUTION EN NY KUND BLAND E-HANDELSFÖRETAGEN SOM SÄLJER LÄSK OCH GODIS. DET INTRODUCERADE EN NY PRODUKTGRUPP SOM ÄR TYNGRE OCH MER SKRYMMANDE ÄN DE VAROR SOM HITTILLS HANTERATS.

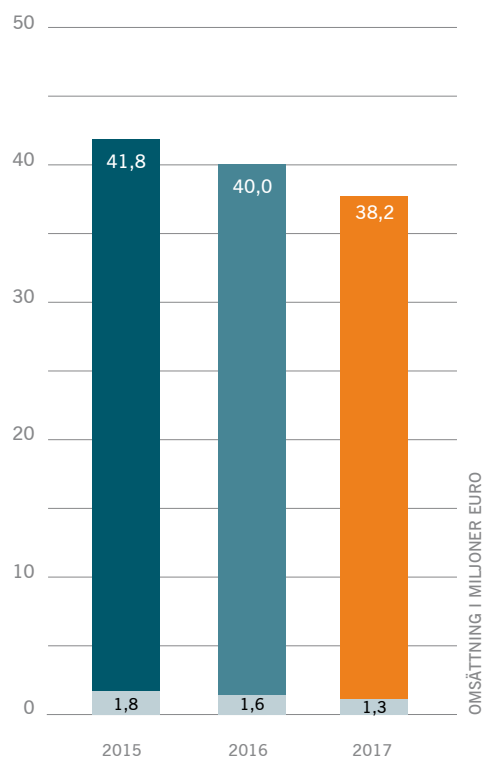
ÅRSÖVERSIKT

RESULTATUTVECKLING

Åland Post Ab:s omsättning minskade med 4,6 % till 38,2 miljoner euro (40,0) och vinsten före bokslutsdispositioner och skatter uppgick till 1,3 miljoner euro (1,6).

PACK & DISTRIBUTION

Affärsområdet Pack & Distribution minskade omsättningen med 8,6 % till 22,9 miljoner euro (25,1). Segmentet E-handel har haft en svag nyförsäljning och befintliga kunder har överlag haft en svag utveckling. Europeiska rådet beslöt den 5.12.2017 att anta EU-kommissionens förslag om att slopa lågvärdesgränsen den 1.1.2021. Även om tidplanen har tekniska förbehåll, bidrar det till att marknadsutsikterna för E-handel är fortsatt utmanande. Segmentet Bank och Försäkring minskade även eftersom kundkommunikationen övergår från papper till digitalt format. Åland Post tecknade den 31.10.2017 ett nytt underleverantörsavtal med Xerox Oy som inleddes 2.1.2018. Xerox kund- och tjänsteportfölj förväntas leda till nya volymer inom Bank och Försäkring kommande år.



ÅLAND POSTS OMSÄTTNING SAMT VINST FÖRE BOKSLUTSDISPOSITIONER OCH SKATT I MILJONER EURO.



POSTKONTORET I MARIEHAMN FICK EN UPPFRÄSCHNING UNDER ÅRET.



UNDER HÖSTEN 2017 GENOMFÖRDES EN OMCERTIFIERING AV ÅLAND POSTS MILJÖSTANDARD OCH UPPFYLLER NU KRAVEN ENLIGT ISO 14001:2015

LOGISTIK

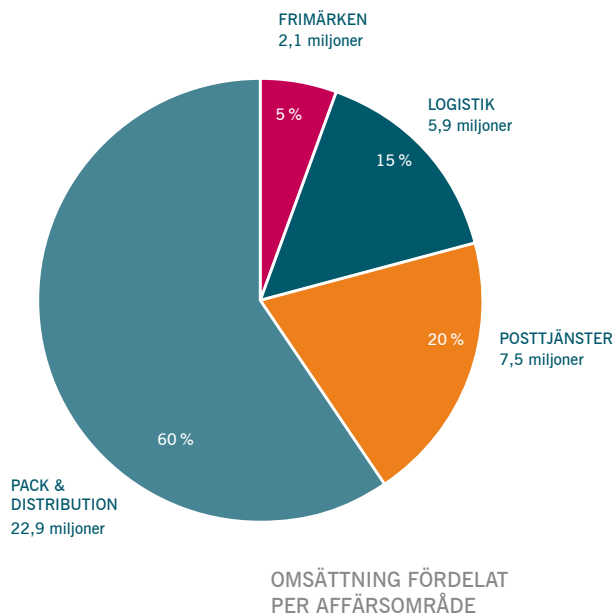
Affärsområdet Logistik ökade omsättningen med 7,5 % till 5,9 miljoner euro (5,5). Samtliga kundsegment har vuxit. Logistik har tagit i bruk ett nytt transportledningssystem samt förbättrat den webbaserade kundportalen under året. Flera lokala kunder har upptäckt möjligheten att lagra varor i logistikterminalen i Sviby och få varorna distribuerade vid avrop. Förväntan är att Logistik ska fortsätta växa med bibehållen lönsamhet.

POSTTJÄNSTER

Omsättningen för affärsområdet Posttjänster minskade med 3,7 % till 7,5 miljoner euro (7,8). Det är främst den inkommande brevposten från andra postoperatörer som fortsätter att minska. Utdelningsnätet optimeras kontinuerligt efter de sjunkande brevvolymer och därigenom kan lönsamheten upprätthållas för de samhällsomfattande posttjänsterna.

NYCKELTAL 2017

- Omsättning: 38,2 miljoner euro.
- Rörelsevinst: 1,3 miljoner euro.
- Vinst före bokslutsdispositioner: 1,3 miljoner euro.
- Antal anställda: 249 personer.



FRIMÄRKEN

Omsättningen för affärsområdet Frimärken uppgick till 2,1 miljoner euro (2,1). Antalet frimärksabbonnenter fortsätter minska men i långsammare takt än tidigare år. I omsättningen för 2017 ingår den årsbok som Frimärken ger ut vartannat år vilket påverkar jämförelsen.



JVC
HA-EB75-B-E

CARTON NO. 15 / 16
ITEM NAME: 2000
PACKING SIZE: 200x100x50
MADE IN CHINA

CARTON NO. 15 / 16
ITEM NAME: 2000
PACKING SIZE: 200x100x50
MADE IN CHINA

ITEM NO. 2014
ITEM NAME: 2000
PACKING SIZE: 200x100x50
MADE IN CHINA

CARTON NO. 15 / 16
ITEM NAME: 2000
PACKING SIZE: 200x100x50
MADE IN CHINA

ITEM NO. 2014
ITEM NAME: 2000
PACKING SIZE: 200x100x50
MADE IN CHINA

36-9

231

ITEM NO. 2014
ITEM NAME: 2000
PACKING SIZE: 200x100x50
MADE IN CHINA

ITEM NO. 2014
ITEM NAME: 2000
PACKING SIZE: 200x100x50
MADE IN CHINA

ITEM NO. 2014
ITEM NAME: 2000
PACKING SIZE: 200x100x50
MADE IN CHINA



PACK OCH DISTRIBUTION ANPASSADE VERKSAMHETEN EFTER NYA FÖRUTSÄTTNINGAR

Pack & Distribution tog ett stort steg under året och tecknade avtal med en ny samarbetspartner inom print och kuvertering.

Finländska statens beslut att ändra systemet för importörer till Finland fick följder för Pack & Distribution vars internationella e-handelskunder hädanefter måste momsregistrera sig i Finland.



Ett viktigt kundsegment för affärsområdet Pack & Distribution är banker, försäkringsbolag och ideella organisationer. Till denna målgrupp erbjuder Åland Post i huvudsak olika fysiska kundkommunikationslösningar.

Inom detta område pågår en snabb transformering mot mer digital kommunikation. Av den anledningen behöver tjänsterna anpassas så de motsvarar det som marknaden efterfrågar.

– Vi har ett klart mål inom detta segment – att växa och att kunna erbjuda smartare tjänster och framför allt mer digitala tjänster, säger Mats Polviander, affärsområdeschef för Pack & Distribution. Under året tecknades ett avtal med Xerox, en stor internationell aktör inom området kundkommunikation.

NY TYP AV VAROR

Inom e-handeln, där Pack & Distribution erbjuder lagerhantering, packning och distribution av varor för e-handelsföretag, har stora insatser gjorts för att utveckla och förbättra arbetssätt och -rutiner; allt för att bli ännu mer kostnadseffektiva.

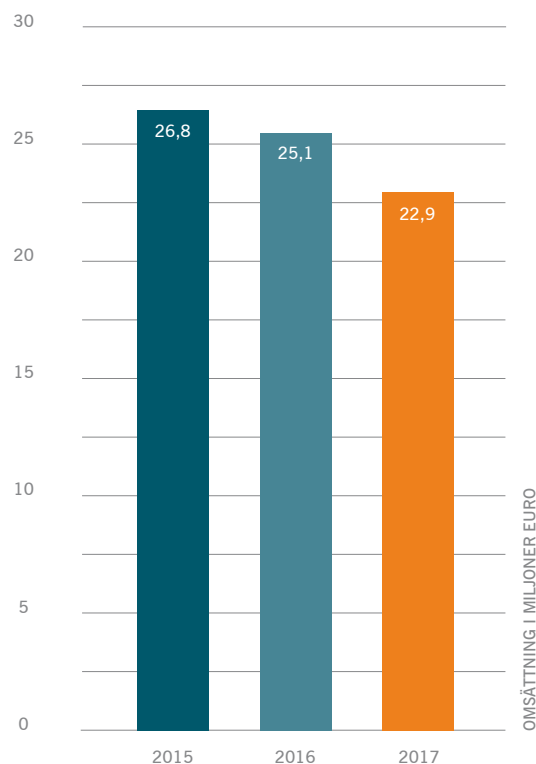
Under året fick Pack & Distribution en ny kund bland e-handelsföretagen som säljer läsk och godis, det vill säga varor som är helt nya för affärsområdet och som är både tyngre och mer skrymmande än de varor som man hittills hanterat.

– Vi använder våra befintliga system för en effektiv lager-, plocknings- och packningsprocess, däremot kräver den här varugruppen en något anpassad hantering eftersom paketen blir avsevärt mycket större med dessa produkter. Det har varit både lärorikt och framgångsrikt och framför allt är kunden mycket nöjd, säger Mats Polviander.

MOT HOLLAND

Pack & Distribution fortsatte sin satsning på att värva internationella e-handelskunder. Storbritannien, där e-handeln är omfattande, anses fortfarande vara en viktig marknad men effekterna av landets beslut att lämna EU – med bland annat en sjunkande kurs på pundet – har hämmat tillväxten.

Bearbetningen av marknaden i Tyskland, som pågått under året, har inte gett önskat resultat och lades på is. I stället har en satsning dragits igång riktad mot e-handelsföretag i Holland.



NYCKELTAL 2017

- Omsättning: 22,9 miljoner euro.
- Antal anställda: 65 personer.

NEGATIVA FÖLJDER AV IMPORTBESLUT

Finska statens beslut att införa ett nytt system för att hantera moms vid import, som innebär att skattemyndigheten tar över hanteringen av Tullen, fick betydande effekter för Pack & Distributions internationella kunder. Åland Post kan inte längre stå som importör av varorna utan respektive e-handelsföretag måste momsregistrera sig i Finland för att verksamheten ska kunna fortsätta som tidigare. Det här innebär en helt ny situation för de internationella e-handelskunderna och en helt ny process även för Åland Post.

– Vi har lagt ner mycket arbete på att själva inhämta så mycket kunskap som möjligt om det nya förfarandet för att kunna informera våra kunder och att även bistå dem med att momsregistrera sig i Finland. Det har funnits ett motstånd eftersom det uppfattas som mer administrativt arbete. Beslutet innebär helt klart en nackdel för oss i konkurrensen med andra aktörer, som erbjuder liknande tjänster i andra länder. Trots det har vi lyckats bra och merparten av våra internationella kunder har momsregistrerat sig i Finland. Det i sin tur tyder på att kunderna verkligen vill köpa våra tjänster, säger Mats Polviander.



MARTIJN BALZER, INTERNATIONAL SALES. MARTIJN AR-
BETAR MED INTERNATIONELLA E-HANDELSKUNDER MED
FOKUS PÅ BENELUX-LÄNDERNA

<PONTUS ERIKSSON, PRODUKTION

ÅLAND POST HAR ETT EFFEKTIVT SYSTEM FÖR LAGER-
HÅLLNING, PLOCKNING OCH PÅCKNING. UNDER ÅRET
HAR ANPASSNINGAR GJORTS FÖR TYNGRE OCH MER
SKRYMMANDE VAROR ÄN DE SOM HANTERATS HITTILLS.

<CHRISTIAN SÖDERLUND, PRODUKTION



LOGISTIK SLOG NYA FRAKTREKORD I FJÄRRTRAFIKEN





Logistik noterade en ökning av godsmängderna under året, bland annat som en följd av ett utökat samarbete med aktören DHL, och två rekord slogs.

Intresset för Logistik's tjänster med lagring av varor i postterminalen och utkörning av dem har också ökat.

Satsningen på en egen godsterminal i Åbo, som gjordes under 2016, har gett önskad effekt. Volymerna i Finlandstrafiken har utvecklats positivt, både i trafiken till och från Åland.

Samarbetet med DHL Freight utökades under året och omfattar nu även trafiken västerut.

– Det är vi glada över. Tack vare det kan vi snabba upp transportererna till Åland och vi har fått ett betydligt större nätverk i Norden vilket sin tur ger oss möjligheter att erbjuda våra kunder fler alternativ, säger Dan Johansson, affärsområdeschef för Logistik.

Logistik har även vuxit som underleverantör till finländska Posti vilket också bidragit till att godsvolymerna ökat.

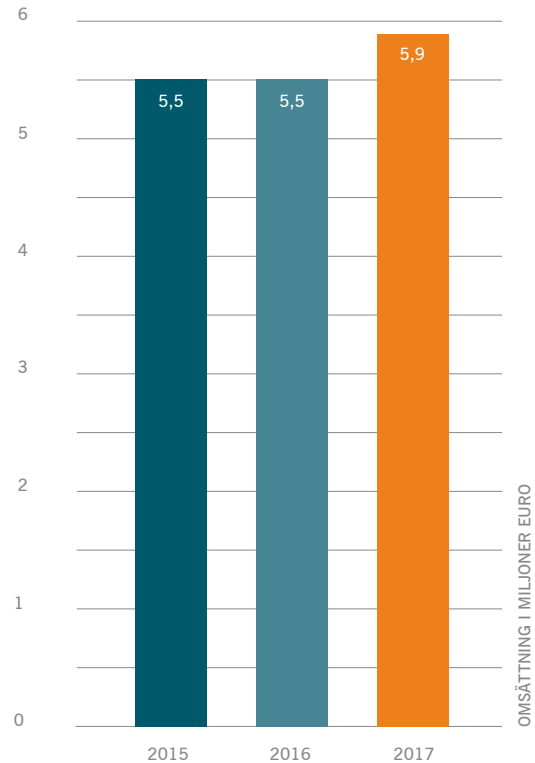
Två rekord noterades under året – dels sattes nytt rekord för transporterad frakt under ett dygn på fjärrbilarna, dels sattes nytt rekord för totalvolym under en månad.

LAGRAR FÖR FLER

Intresset bland företag att hyra lagerutrymmen i postterminalen i Sviby har ökat och tjänsterna, som Logistik erbjuder, skräddarsys enligt företagets önskemål. Exempelvis företag inom tillverkningsindustrin kan hyra utrymmen för sina råvaror och annat material och anlita Logistik för att köra varorna till Åland, för att lagra dem och sedan köra ut dem när de behövs. Allt pappersarbete, som krävs vid importen av varorna, kan också skötas av Logistik.

– Fördelarna är många för företagen. De slipper bygga ut egna lager och de kan vara säkra på att ha varor att tillgå den dag som de behövs. Risken för ett eventuellt avbrott i produktionen minskar därmed betydligt. Dessutom kan de köpa större mängder vilket ofta ger ett lägre pris, säger Dan Johansson.

Ett företag har också hyrt ett större utrymme i postterminalen och sköter själv transportererna till och från lagret.



NYCKELTAL 2017

- Omsättning: 5,9 miljoner euro.
- Antal anställda: 43 personer.
- Transportenheter: 63 st.

LÄGRE ÄN VÄNTAT

Under 2016 planerades en utvidgning av distributionsnätet på Åland för kyl- och frysvaror och trafiken kom igång på allvar under 2017. Antalet potentiella kunder som nåddes av den regelbundna trafiken mångdubblades.

– Vi har fått nya kunder, men satsningen har ännu inte nått förväntade nivåer utan kräver en längre inkörningsperiod, säger Dan Johansson.

NYTT SYSTEM

Under året gjordes en investering för framtiden när ett nytt transportplaneringssystem togs i bruk.

– Bytet av system var ett nödvändigt steg att ta för att kunna växa. Det nya systemet ger oss ännu bättre kontroll över godsflödet, säger Dan Johansson.

VÅRA MEDARBETARE



THOMAS FAGERSTEDT, FÖRSÄLJNINGSCHEF LOGISTIK



MARLENE ERIKSSON, CHAUFFÖR





TOVE JANSSON, FÖRSÄLJARE POSTKONTOR



EMIL BERGMAN, POSTUTDELARE

<E-HANDELS SÄLJTEAM:
FRÅN VÄNSTER: EMMA KARDELL BOSTRÖM,
ANN SANDE-KETOLA, MARTIJN BALZER,
MARINA VIERIKKO, MARK DONALDSON OCH
JOHANNA REMMER.



ANDERAS FAGERSTRÖM, CHAUFFÖR

MARIEH
MALM
MA

LEMLAND >
LONDON >
LOS ANGELES

POSTTJÄNSTER
VIDAREUTVECKLAR
TJÄNSTER SOM GER
MOTTAGAREN VALFRIHET



POSTTJÄNSTER

En ny postlag för Åland trädde i kraft den 1 juli 2017. En förändring är att Åland Post numera kan ha mobila ombud i kommunerna.

Under året inleddes ett pilotprojekt med serviceboxar i lägenhetshus.

Ålands lagting godkände under året en ny postlag. En viktig förändring gäller kvalitetsnormerna för gränsöverskridande post, det vill säga hur lång tid det får gå från att försändelser lämnas in tills de delas ut.

– Den nya lagen har anpassats efter de lagar som gäller i omvärlden. I Finland till exempel tillåter man numera utdelning färre dagar än fem i veckan vilket i sin tur medfört att vi fick det allt svårare att uppfylla de krav på snabbare utdelning som gällt enligt vår lag, säger Eivor Granberg, affärsområdeschef för Posttjänster.

MOBILA OMBUD

Den nya lagen tillåter också att Åland Post kan ha mobila ombud i kommunerna i stället för ett fast verksamhetsställe. Brändö var först bland de åländska kommunerna att få ett mobilt ombud. Detta som en följd av att Ålandsbankens Brändö-kontor, som varit ombud för Åland Post, stängdes i oktober. Uppgiften som ombud övertogs då av lantbrevbäraren som numera även kan erbjuda mer avancerade tjänster.

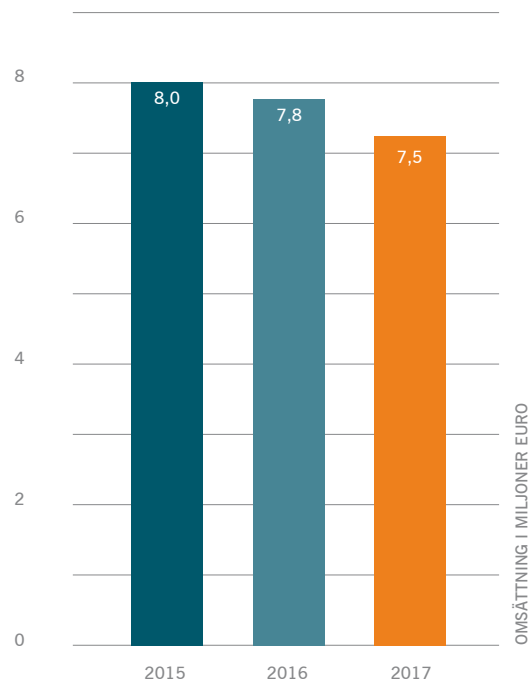
Positiva kringeffekter har noterats. Exempelvis laboratorieprover, som tas vid hälsostationen i Brändö, hämtas av lantbrevbäraren och förs direkt i en obruten transportkedja till sjukhuset i Mariehamn.

I Föglö har antalet distrikt minskats från två till ett och utdelningen sköts sedan början av sommaren av en lantbrevbärare som är stationerad vid terminalen i Sviby.

INDIVIDUELLA LÖSNINGAR

Posttjänster fortsatte att utveckla de digitala tjänsterna "Min sida" för privatpersoner och "Kundportalen" för företag. Där kan man välja tjänster efter egna behov, till exempel styra om utlämningen av ett paket från hemadressen till ett annat utlämningsställe.

De fyra paketautomater, som togs i bruk i början av året och där mottagare kan hämta ut sina paket med en kod, har fungerat bra. Smärre problem har kunnat avhjälpas med tydligare instruktioner.



NYCKELTAL 2017

- Omsättning: 7,5 miljoner euro.
- Antal anställda: 112 personer.
- Antal postserviceställen: 17
- Antal brevbärlinjer: 2

BOXAR PÅ FÖRSÖK

Under året inleddes ett pilotprojekt med serviceboxar, som installerades i trapphuset i ett större lägenhetshus i Mariehamn. I dem kan brevbäraren lägga brevöversändelser, som visat sig vara för stora för att rymmas genom brevkastet. Mottagaren får istället ett meddelande om att försändelsen kan hämtas i boxen med en nyckel som bifogas. Efter att man tagit ut sin försändelse lämnas nyckeln i boxen, som automatiskt går i lås.

Det normala förfarande utan servicebox är att mottagaren får en avi om att försändelsen kan hämtas på närmaste postkontor.

– En win-win-situation. Mottagaren får sin försändelse snabbare och enklare och brevbäraren slipper ta den tillbaka för en ny hantering vid postterminalen, säger Eivor Granberg.

Projektet har fungerat bra och utökas troligen. Det som särskilt utvärderas är säkerhet, låskonstruktion och instruktioner till mottagarna.

NY ENHET

Från och med 2018 upphör Frimärken som ett eget affärsområde och blir i stället en enhet under Posttjänster.

Under 2018 genomförs anpassningar av befintliga datasystem för att kunna dokumentera innehållet i alla försändelser, något som myndigheterna kräver av bland annat säkerhetsskäl.



FRIMÄRKEN

FRIMÄRKEN SAMARBETAR MER MED POSTI

Kastelholms medeltida slott i vinterskrud prydde ett frimärke som gavs ut under året och det tog en silverplats i tävlingen om det vackraste Europafrimärket.

Samlarserien med bilar, som inleddes 1998, avslutades och en ny serie med nostalgibilar inleddes.

Temat för årets Europafrimärke var slott och för Frimärken var det givet att Ålands märke skulle visa Kastelholms slott. På fotografiet taget av Niclas Nordlund speglar sig slottet i sundet och ett tunt snötäcke ligger på marken.

Märket nådde internationell framgång och tog en silverplats i den jurybedömda tävlingen för Europas vackraste märke 2017.

MÄRKE MED SPECIALEFFEKTER

Finland firade 100 år som självständigt land under året. Det uppmärksammade Frimärken genom att ge ut ett extra påkostat märke med knölsvanar, målade av konstnären Juha Pykäläinen. Fåglarna präglades medan havet täcktes med silverfolie.

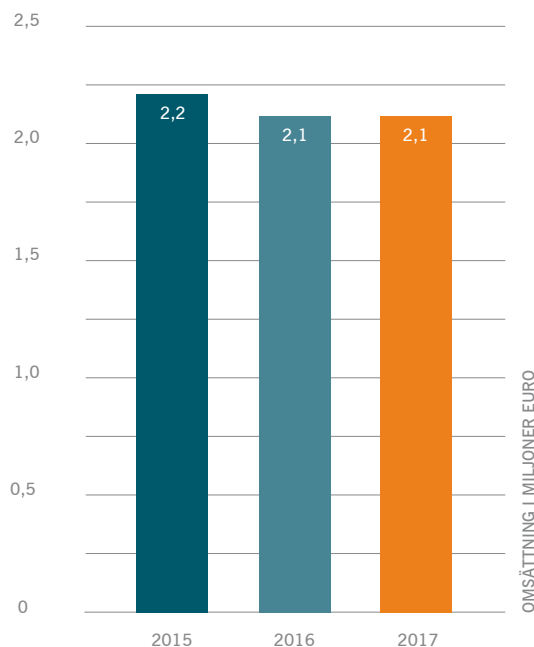
– Märket gav oss bra publicitet i Finland, säger Anita Häggblom, affärsområdeschef för Frimärken, som gjorde en scenpresentation av märket vid en utställning i Tammerfors.

Satsningen på den kinesiska marknaden fortsatte och under året gavs ett frimärke ut med hundar som motiv eftersom 2018 är hundens år enligt den kinesiska zodiaken.

Frimärken ordnade en fototävling i samarbete med Ålandstidningen och efterlyste bastumotiv. Två utvalda foton gavs ut som frimärken. Motsvarande tävling hölls även av Posti som gav ut fem märken med bastumotiv.

Tävlingarna resulterade sedan i en samutgivning där Frimärken gav ut ett av de finländska motiven och Posti gav ut ett av de åländska.

– Ett bra sätt att nå varandras filateliskunder, säger Anita Häggblom.



NYCKELTAL 2017

- Omsättning: 2,1 miljoner euro.
- Antal anställda: 13 personer.
- Antal abonnenter: ca 20 000 kunder i nästan 100 länder.

MÄRKEN FRÅN FINLAND

Efter långa förhandlingar lyckades Frimärken få till stånd ett avtal med Posti som innebär att samarbetet beträffande frimärksförsäljningen utökas. Sedan tidigare har Frimärken sålt finländska märken på mässor och till agenturer. Nu kan de även marknadsföras och säljas via Frimärkens hemsida och de presenteras i Frimärkens magasin, som skickas till de egna kunderna.

– Därmed kan vi erbjuda ett bredare sortiment och även nå nya kunder, säger Anita Häggblom.

NY SAMLARSERIE

2017 gavs bil nummer 35 ut i en samlarserie, som inleddes 1998, och därmed avslutades den serien. Kundundersökningar har visat att samlarna vill ha kortare serier med specifika teman och i december lanserades därför en ny samlarserie – nostalgibilar. Fem bilar, som har haft åländska ägare, ska ingå. Den första nostalgibilen, en Ford Mustang GT390 årsmodell 1968, kom i december.

NYTT AFFÄRSSYSTEM

Under året slutfördes utvecklingsarbetet av ett nytt affärssystem som pågått under två år. Systemet, som skräddarsytt efter Frimärkens specialbehov, integrerar både lagerproduktion och säljstöd och ger en bättre kontroll och överblick. Webbshopen, som kopplats till systemet, fick samtidigt ett nytt utseende.

ÅLAND 2017

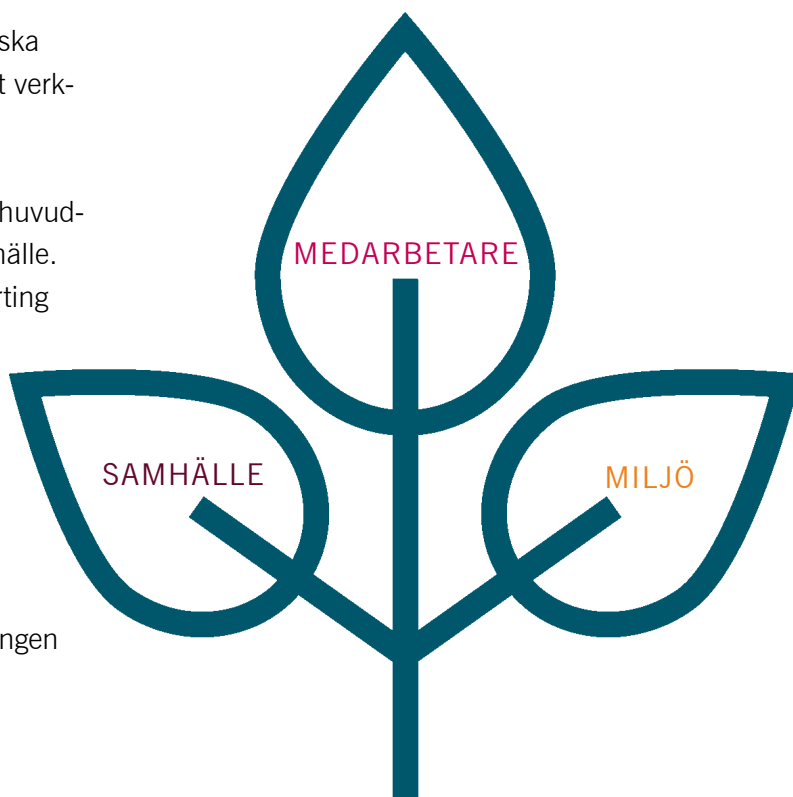
Varje år ges cirka 16 åländska frimärken ut av Åland Post. Frimärkena beskriver Ålands natur, kultur, historia, samhälle och självstyrelse. De åländska frimärkena är resultatet av skickligt hantverk. Varje frimärke är ett konstverk i litet format.



HÅLLBARHETSREDOVISNING

Åland Post är en viktig aktör i det åländska samhället och har ett stort ansvar för att verksamheten utvecklas på ett hållbart sätt.

Åland Post delar in hållbarhetsarbetet i huvudområdena miljö, medarbetare och samhälle. Dessa områden motsvarar Global Reporting Initiatives (GRI) miljömässiga, sociala och ekonomiska påverkan. Åland Post har även tagit fasta på GRI:s redovisningsprinciper, men denna hållbarhetsredovisning är inte upprättad i enlighet med GRI Standards. Hållbarhetsarbetet utvecklas ständigt och målet är att även redovisningen ska utvecklas för varje år.



ÅLAND POSTS
HÅLLBARHETSARBETE



bärkraft.ax

DET ÅLÄNDSKA
SAMHÄLLET

GLOBALA MÅLEN
FÖR HÅLLBAR UTVECKLING

FN:S
GLOBALA MÅL

VÄSENTLIGT OMRÅDE FÖR ÅLAND POST	BIDRAG TILL UTVECKLINGS- OCH HÅLLBARHETSAGENDA FÖR ÅLAND	BIDRAG TILL FN:S GLOBALA MÅL FÖR HÅLLBAR UTVECKLING
Innovation för långsiktig tillväxt och lönsamhet	Mål 5: Attraktionskraft för boende, besökare och företag	Mål 8: Anständiga arbetsvillkor och ekonomisk tillväxt Mål 9: Hållbar industri, innovationer och infrastruktur
Engagerade och friska medarbetare	Mål 1: Välmående människor vars inneboende resurser växer	Mål 3: Hälsa och välbefinnande
Jämställdhet och likabehandling	Mål 2: Alla känner tillit och har verkliga möjligheter att vara delaktiga i samhället	Mål 5: Jämställdhet Mål 8: Anständiga arbetsvillkor och ekonomisk tillväxt Mål 10: Minskad ojämlikhet
Minska utsläpp och energianvändning	Mål 6: Markant högre andel energi från förnyelsebara källor och ökad energieffektivitet	Mål 7: Hållbar energi för alla

ÅLAND POST HAR I SIN VÄSENTLIGHETSANALYS BEAKTAT ATT HÅLLBARHETSMÅLEN ÄR KOPPLADE TILL BÅDE AFFÄRSMÅLEN OCH TILL HÅLLBARHETSMÅLEN I DEN ÅLÄNDSKA UTVECKLINGS- OCH HÅLLBARHETSAGENDAN SOM I SIN TUR ÄR KOPPLAD TILL FN:S GLOBALA MÅL FÖR HÅLLBAR UTVECKLING.



Åland Post är en stor aktör i det åländska samhället – både som förmedlare av viktiga tjänster och som arbetsgivare – och därmed följer ett stort ansvar. Ett ansvar för att bedriva en verksamhet som är hållbar, både med hänsyn till miljö och långsiktighet.

Åland står utanför EU:s skatteunion och det betyder att landskapet omges av en skattegräns. Åland Post har kunnat utnyttja läget till att hitta nya verksamhetsformer som dels generat nya arbetsplatser, dels gett Åland ett tillskott av utländskt kapital.

Åland Post försöker också på olika sätt förenkla procedurerna kring skattegränshantering som är en verklighet för ålänningar i allmänhet och företag i synnerhet. En dialog med representanter för tullen förs ständigt och Åland Post är med i en kundsamarbetsgrupp där mycket tid läggs ner på att hitta lösningar som gör vardagen med skattegränsen smidigare för ålänningar.

Åland Post har exempelvis också lanserat en digital tjänst som förenklar för företag att följa upp förtullningar och hämta underlag för momsredovisningen.

The screenshot shows the Åland Post website interface. At the top, there are navigation links for 'INFORMATION', 'ÅLAND', 'FRÅGOR', 'ÖPPETTID', 'MIN SIDA', 'KUNDPORTALEN', and 'GÄSTBOKNING'. Below this is the Åland Post logo and a search bar. The main content area features a large orange graphic with icons of a person at a computer and a lightbulb. To the right of the graphic is a text block titled 'Förtullningsuppföljning i kundportalen'. The text explains that from January 1, 2018, VAT-registered companies must declare import VAT to the tax authority. It notes that this process is often complex and time-consuming, and that Åland Post offers a digital service to help companies follow up on VAT declarations and retrieve necessary documents.

ÅLAND POST HAR
LANSERAT EN DIGITAL
TJÄNST SOM FÖRENK-
LAR FÖR FÖRETAG ATT
FÖLJA UPP FÖRTULL-
NINGAR OCH HÄMTA
UNDERLAG FÖR
MOMSREDOVISNINGEN.



Satsningen på att förbättra den interna kommunikationen, som inleddes 2016, fortsatte under året.

Användningen av verktyget Workplace, som togs i bruk 2016 och där alla medarbetare kan lägga ut nyheter och information, ökade rejält under året. Förutom personalinformationen varje månad har livesändningar med aktuell information lagts ut liksom fredagsintervjuer med anställda, som kan innehålla både information och reflektioner.

Varje anställd kan ta del av informationen när det passar henne eller honom, vilket är speciellt viktigt på en arbetsplats som Åland Post, där många anställda arbetar i skift, utanför postterminalen eller på annan ort. Anställda kan också ställa eventuella frågor, som informationen väcker, och de kan besvaras via verktyget. Kommunikationen överlag blir därmed mer transparent.

Även administrationen kring arbetsplaneringen mobilanpassades. Det innebär att varje anställd kan kontrollera sitt arbetsschema, notera frånvaro och anmäla sig till extra arbetspass via appen Quinyx i mobilen. De chefer, som har ansvar för bemanningen, får därmed en snabb överblick över den dagsaktuella personalsituationen vilket underlättar hanteringen.

HÄLSA OCH FRISKVÅRD

Åland Post har fortsatt att subventionera fysiska och kulturella aktiviteter som medarbetarna ägnar sig åt. De anställda har också haft fri tillgång till gymmet och yogarummet i postterminalen.

Åland Posts målsättning är att fånga upp problem, som kan leda till längre sjukfrånvaro, i ett så tidigt skede som möjligt. Under det gångna året har en del av vårt fokus legat på psykisk ohälsa eftersom det konstaterats i olika rapporter att antalet personer, som lider av psykisk ohälsa, ökar i vårt samhälle. Det är ett tecken i tiden att ta på stort allvar och Åland Post har i samarbete med företagshälsovården initierat till workshops och föreläsningar där ämnet lyfts på bordet.

För Åland Post som arbetsgivare är det också viktigt att syna de frågeställningar som väckts av metoo-rörelsen och att eventuellt vidta vissa åtgärder; allt i syfte att skapa en så öppen och jämlik arbetsplats som möjligt där alla medarbetare trivs och känner sig sedda.

KÖNSFÖRDELNING INOM OLIKA BEFATTNINGSKATEGORIER:

2017

ANTAL ANSTÄLLDA PER KATEGORI	KVINNA	MAN	TOTAL
LEDNINGSGRUPP INKL. VD	2	6	8
FÖRSÄLJNINGSCHEF	1	2	3
MELLANCHEF, PRODUKTION	10	8	18
ARBETSLEDARE	6	3	9
ARBETSTAGARE INKL. TIDNINGsutDELARE	99	112	211
TOTAL	118	131	249

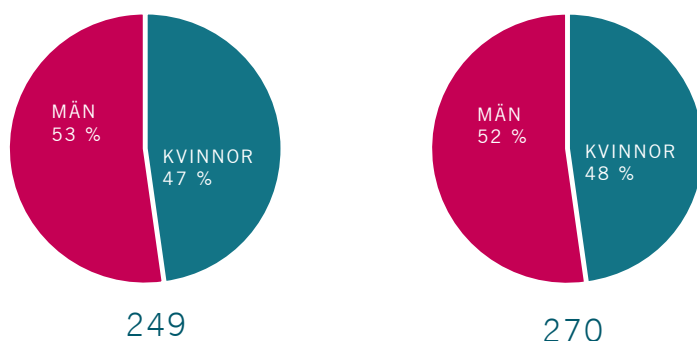
2016

ANTAL ANSTÄLLDA PER KATEGORI	KVINNA	MAN	TOTAL
LEDNINGSGRUPP INKL. VD	2	6	8
FÖRSÄLJNINGSCHEF	1	3	4
MELLANCHEF, PRODUKTION	9	9	18
ARBETSLEDARE	7	3	10
ARBETSTAGARE INKL. TIDNINGsutDELARE	111	119	230
TOTAL	130	140	270

2017

2016

ANTAL ÅRSANSTÄLLDA



FÖDELSELAND

ANDEL MEDARBETARE FÖDDA UTANFÖR ÅLAND OCH FINLAND I %

14,5 % 15,6 %

ANDEL HELÅRSFRISKA

(PERSONER SOM INTE HAFT EN ENDA SJUKDAG UNDER VERKSAMHETSÅRET)

27,7 % 31,9 %

PERSONALOMSÄTTNING

16,1 % 11,1 %



KERSTIN JOSEFSSON OCH KRISTINE SUND HAR FÖR VANA ATT TA KORTA PROMENADER NÄR DET ÄR LUNCH- OCH KAFFERAST.



Åland Post genomförde under året en omcertifiering av sin miljöstandard ISO 14001:2004 och uppfyller nu kraven enligt ISO 14001:2015.

Det var en omfattande process, som leddes av HR-avdelningen och som föregicks av förberedelser och planering under 2016. Hela personalen har involverats. Workshops och utbildningar har ordnats och nya miljömål har tagits fram.

Den nya standarden tydliggör ledningens ansvar på ett bättre sätt samtidigt som medvetenheten om miljöarbetet genomsyrar hela organisationen; samtliga anställda på alla nivåer. Även en omvärldsanalys ingår, det vill säga hur företaget Åland Post uppfattas av andra.

LÅNGSIKTIGT ARBETE

Åland Posts långsiktiga övergripande miljömål har spjälkats upp i detaljerade mål i Postens miljöprogram, som utgör ett viktigt styrdokument i arbetet med att kontinuerligt minska miljöpåverkan. Miljöprogrammet omfattar även åtgärder, ansvarspersoner och tidtabell och uppdateras och utvärderas årligen vid ledningens genomgång.

Ansvarig för Åland Posts miljöarbete (miljöansvarig) är sedan december 2017 Monika Lindström. På varje affärsområde och på staberna finns utsedda miljörevisorer som har i uppgift att årligen följa upp miljöarbetet på varje verksamhetsområde.

ÅLAND POSTS MILJÖPROGRAM 2018 – 2020

MÅL FÖR 2018

- byta ut samtliga fordon inom miljöklass EURO 3 till högre miljöklass.
- minska antalet timmar belysningen är påslagen utan att personal är närvarande
- öka miljökunskapen bland personalen

PÅ VÅR WEBBSAJT KAN DU LÄSA MER OM ALLA VÅRA MILJÖMÅL OCH HUR DE EFTERFÖLJS:

<https://www.alandpost.ax/om-aland-post/hallbarhet/miljo>

MÅL FÖR 2020

- reducera CO₂-utsläppen med 20 % för de bilar som används till posttjänster
- ersätta minst två bilar med elfordon
- optimera våra utgående frakter för att minska CO₂-utsläpp
- minska den relativa bränsleförbrukningen med 3 %

LÖPANDE

- öka antalet hushåll som har tillgång till serviceboxar med 25 % per år



OMCERTIFIERING ENLIGT NY STANDARD.
 ARBETET MED CERTIFIERINGEN LEDDES AV HR-AVDELNINGEN, IDA JOSEFFSON
 (T.V.). I DECEMBER 2017 ÖVERTOG MONIKA LINDSTRÖM (T.H.)
 UPPGIFTEN SOM MILJÖANSVARIG PÅ ÅLAND POST.

PERSONBILAR OCH LÄTTA TRANSPORTFORDON	ANTAL 31.12.17	ANTAL 31.12.16	CO ₂ SNITT G/KM	CO ₂ SNITT G/ KM	MÅL 2020
Utdelningsbilar	16	15	110	123	95
Paketbilar	6	5	197	196	147

ÅLAND POSTS MÅL ÄR ATT ALLA TUNGA FORDON SKA UPPFYLLA MINST MILJÖKLASS EURO 4 ÅR 2018 OCH EURO 5 ÅR 2020. UNDER ÅRET HAR FORDONSPARKEN UPPDATERATS ENLIGT PLAN OCH MINSKAT UTSLÄPPEN.

TUNGA FORDON	EURO 3	EURO 4	EURO 5	EURO 6
Antal per miljöklass 31.12.17	2	2	7	8
Antal per miljöklass 31.12.16	3	2	7	6

ENERGIFÖRBRUKNINGEN I LOGISTIKTERMINALEN FÖLJS UPP MÅNADSVIS. ÅLAND POST KÖPER ÅRLIGEN FÖRNYELSEBAR ENERGI I FORM AV VATTENKRAFT SOM SKA MOTSVARA DEN TOTALA ELFÖRBRUKNINGEN. ÅRSJÄMFÖRELSEN PÅVERKAS AV TILLBYGGNADERNA SOM FÄRDIGSTÄLLDES UNDER ÅR 2012 OCH 2016.

ENERGI LOGISTIKTERMINALEN SVIBY	2017	2016	2015	2014	2013
FJÄRRVÄRME, MWH/ÅR	1 625	1 517	1 141	1 177	1 397
ELFÖRBRUKNING, MWH/ÅR	2 177	2 223	1 904	1 870	1 928
KÖPT VATTENKRAFT, MWH/ÅR	2 250	2 500	1 900	2 000	1 900
GOLVYTA 31.12, M ²	25 960	25 960	19 569	19 569	19 569

VÅRA MEDARBETARE



MARINA VIERIKKO,
KUNDLÖSNINGSSPECIALIST



MONICA ERIKSSON, FÖRSÄLJARE PÅ
POSTKONTORET I MARIEHAMN

POSTEN STARTAR UNDER 2018 UPP ETT PILOTPROJEKT MED MATLEVERANSER I SAMBAND MED POSTUTDELNINGEN I HAMMARLANDS- OCH ECKERÖOMRÅDET I SAMARBETE MED HUGO ANDERSSON AB. PÅ BILD: STURE ANDERSSON FRÅN HUGOS OCH JACK KARLSSON, PRODUKTIONSLEDARE.





< LINA KARLSSON, PRODUKTION

HENRIK IMMONEN, CHAUFFÖR



< ANDREAS STENBERG, ARBETSLEDARE

CHARLOTTA WALLÉN,
FÖRSÄLJNINGSKOORDINATOR





FRÅN VÄNSTER: JOHANNA BACKHOLM, ROBERT LINDFORS, NILS LAMPI, AGNETA ERLANDSSON-BJÖRKLUND, BORIS EKMAN, LOTTA BERNER SJÖLUND OCH HENRIK LUNDBERG.

STYRELSE ÅLAND POST AB

Nils Lampi

STYRELSENS ORDFÖRANDE

FÖDELSEÅR: 1948

YRKE: Koncernchef, Wiklöf Holding Ab

STYRELSEMEDLEM SEDAN: 2011

Robert Lindfors

STYRELSENS VICEORDFÖRANDE

FÖDELSEÅR: 1966

YRKE: VD, egen företagare, pol.mag.

STYRELSEMEDLEM SEDAN: 2008

Agneta Erlandsson-Björklund

STYRELSEMEDLEM

FÖDELSEÅR: 1961

YRKE: Egen företagare, ekon.mag.

STYRELSEMEDLEM SEDAN: 2008

Johanna Backholm

STYRELSEMEDLEM

FÖDELSEÅR: 1977

YRKE: HR-chef, ViskoTeepak

STYRELSEMEDLEM SEDAN: 2014

Lotta Berner Sjölund

STYRELSEMEDLEM

FÖDELSEÅR: 1980

YRKE: VD, Visit Åland

STYRELSEMEDLEM SEDAN: 2014

Boris Ekman

STYRELSEMEDLEM

FÖDELSEÅR: 1947

YRKE: Pensionerad
företagsledare, ekon.lic.

STYRELSEMEDLEM SEDAN: 2012

Henrik Lundberg

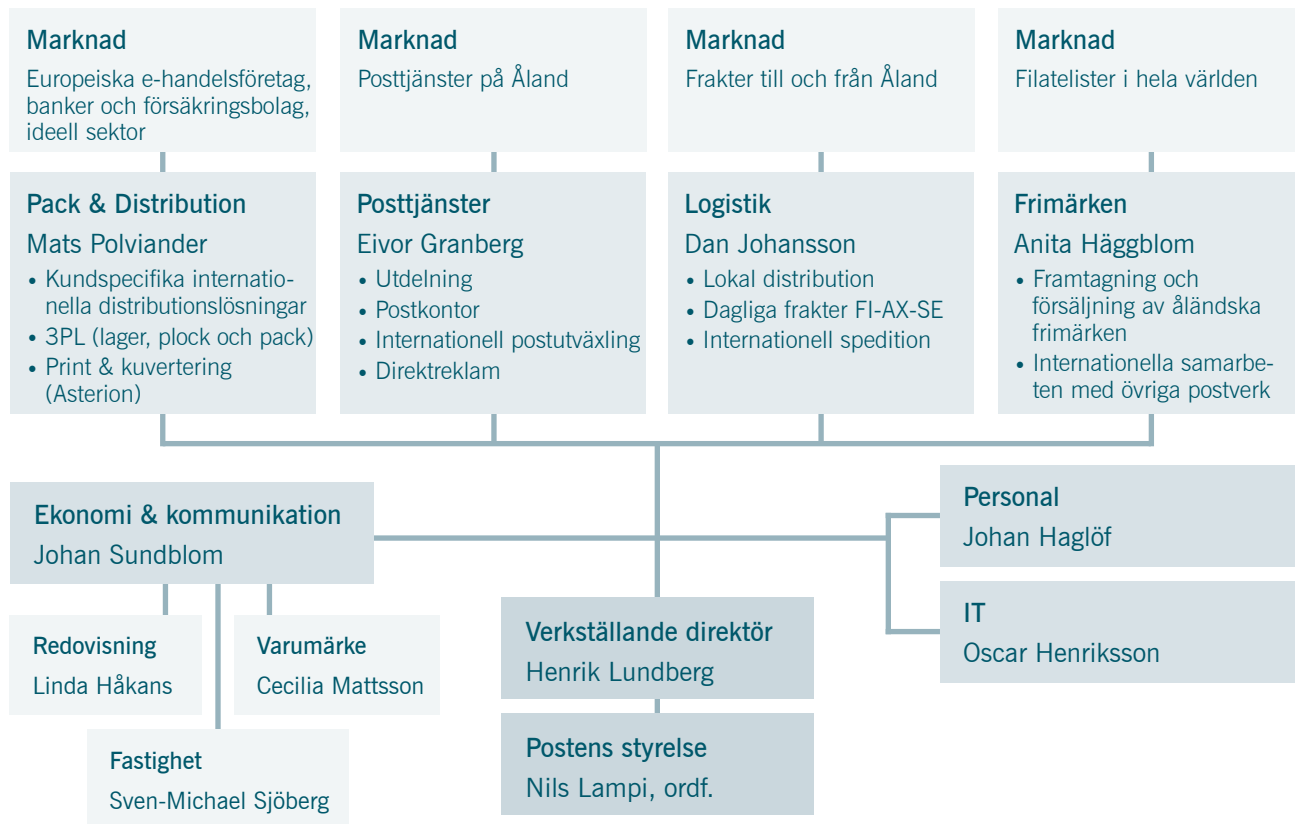
VD

FÖDELSEÅR: 1961

ANSTÄLLD SEDAN: 2004

ORGANISATION

31 DECEMBER 2017



LEDNINGSGRUPPEN 2017 FRÅN VÄNSTER:
JOHAN HAGLÖF, DAN JOHANSSON, OSCAR HENRIKSSON,
EIVOR GRANBERG, ANITA HÄGGBLOM, HENRIK LUNDBERG,
MATS POLVIANDER, JOHAN SUNDBLOM.

RESULTATRÄKNING

KASSAFLÖDESANALYS

	2017	2016
OMSÄTTNING	38 198	40 030
Övriga rörelseintäkter	176	79

Material och tjänster		
Material, förnödenheter och varor		
Inköp under räkenskapsperioden	-1 726	-1 859
Köpta tjänster	-21 107	-22 303
Material och tjänster totalt	-22 833	-24 162

Personalkostnader		
Löner och arvoden	-7 656	-7 842
Lönebikostnader		
Pensionskostnader	-1 425	-1 358
Övriga lönebikostnader	-300	-450
Personalkostnader totalt	-9 381	-9 650

Avskrivningar och nedskrivningar		
Avskrivningar enligt plan	-2 518	-2 249
Nedskrivningar av tillgångar bland bestående aktiva	-	-
Övriga rörelsekostnader	-2 292	-2 414
RÖRELSEVINST	1 350	1 634

Finansiella intäkter och kostnader	-48	-60
VINST FÖRE BOKSLUTSDISP. OCH SKATTER	1 302	1 574
Bokslutsdispositioner	-752	-1 350
Inkomstskatt	-103	-50
RÄKENSKAPSPERIODENS VINST	447	174

	2017	2016
AFFÄRSVERKSAMHETENS KASSAFLÖDE		
Erhållna betalningar för försäljning	39 506	39 105
Betalda rörelsekostnader	-35 550	-35 840
Affärsverksamhetens kassaflöde före finansiella poster och skatter	3 956	3 265
Betalda räntor för affärsverksamheten	-55	-78
Erhållna räntor från affärsverksamheten	22	19
Betalda direkta skatter	-78	-268
AFFÄRSVERKSAMHETENS KASSAFLÖDE	3 845	2 937

INVESTERINGARNAS KASSAFLÖDE		
Investeringar i materiella och immateriella tillgångar	-651	-5 289
Överlåtelseinkomster från materiella och immateriella tillgångar	60	115
Erhållna dividender och räntor på investeringar	-115	-
KASSAFLÖDE FRÅN INVESTERINGSVERKSAMHETEN	-706	-5 174

FINANSIERINGSVERKSAMHETEN		
Upptagna lån	-	2 000
Amotering av lån	-	-667
Förändrad utnyttjad kreditlimit	-2 129	1 941
Betalda dividender	-1 000	-1 000
KASSAFLÖDE FRÅN FINANSIERINGS- VERKSAMHETEN	-3 129	2 274

FÖRÄNDRING AV LIKVIDA MEDEL	10	37
LIKVIDA MEDEL VID ÅRETS BÖRJAN	302	265
LIKVIDA MEDEL VID ÅRETS SLUT	312	302

Siffror i 1000-tal euro

BALANSRÄKNING

	31.12.2017	31.12.2016
AKTIVA		
BESTÅENDE AKTIVA		
Immateriella tillgångar	274	294
Materiella tillgångar		
Markområden	470	470
Byggnader och konstruktioner	34 547	35 752
Maskiner och inventarier	3 169	3 753
Övriga materiella tillgångar	167	206
Pågående nyanläggningar	–	18
Materiella tillgångar totalt	38 353	40 199
Placeringar	1 019	904
BESTÅENDE AKTIVA TOTALT	39 646	41 397
RÖRLIGA AKTIVA		
Omsättningstillgångar	292	265
Kortfristiga fordringar		
Kundfordringar	4 937	5 377
Övriga fordringar	1 269	1 961
Resultatregleringar	176	167
Kortfristiga fordringar totalt	6 382	7 505
Kassa och bank	312	302
RÖRLIGA AKTIVA TOTALT	6 986	8 072
AKTIVA TOTALT	46 632	49 469

	31.12.2017	31.12.2016
PASSIVA		
EGET KAPITAL		
Aktiekapital	10 000	10 000
Balanserad vinst fr. tidigare år	11 875	12 701
Räkenskapsperiodens vinst	447	174
EGET KAPITAL TOTALT	22 322	22 875
ACK. BOKSLUTSDISP.		
Avskrivningsdifferens	8 188	7 437

FRÄMMANDE KAPITAL		
Långfristigt främmande kapital		
Skulder till kreditinstitut	7 667	11 128
Kortfristigt främmande kapital		
Skulder till kreditinstitut	1 333	–
Erhållna förskott	257	284
Leverantörsskulder	4 917	5 838
Övriga skulder	417	210
Resultatregleringar	1 531	1 697
Kortfristigtfrämmande kapital totalt	8 455	8 029
FRÄMMANDE KAPITAL TOTALT	16 122	19 157
PASSIVA TOTALT	46 632	49 469

Siffror i 1000-tal euro

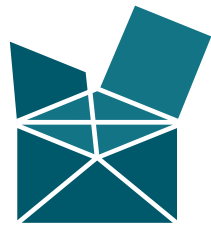
FINANSIELL ÖVERSIKT OCH NYCKELTAL

	2017	2016	2015	2014	2013
Omsättning	38 198	40 030	41 772	45 373	41 338
Rörelsevinst	1 350	1 634	1 818	2 567	2 124
Rörelsevinstmarginal	3,5 %	4,1 %	4,4 %	5,7 %	5,1 %
Finansiella poster	-48	-60	-58	-98	-134
Vinst före bokslutsdisp. och skatt	1 302	1 574	1 760	2 468	1 990
Vinstmarginal	3,4 %	3,9 %	4,2 %	5,4 %	4,8 %
Avkastning på eget kapital	4,2 %	5,3 %	5,2 %	7,7 %	6,6 %
Avkastning på investerat kapital	3,4 %	4,2 %	5,2 %	7,7 %	6,2 %
Soliditet	62,3 %	58,6 %	64,0 %	69,6 %	65,3 %
Affärsverksamhetens kassaflöde	3 845	2 938	3 683	4 297	3 773
Investeringar	766	5289	6 995	1 223	2 338
Betalda dividender	1 000	1 000	1 000	1 000	1 000
Medeltal antal årsarbetsplatser	221	221	215	201	202

Belopp i 1000-tal euro

Åland Posts bokslut finns även på vår webbsajt:
<http://www.alandpost.ax/om-aland-post/finansiella-rapporter>





ÅLANDPOST

