



ÅLANDPOST

ÅRSBERÄTTELSE 2018



INNEHÅLLS- FÖRTECKNING

DET HÄR ÄR ÅLAND POST	4
VERKSTÄLLANDE DIREKTÖRENS ÖVERSIKT	6
ÅRSÖVERSIKT	8
PACK & DISTRIBUTION	10
LOGISTIK	14
POSTTJÄNSTER	18
HÅLLBARHETSREDOVISNING	24
STYRELSE	30
LEDNINGSGRUPP OCH ORGANISATION	31
RESULTATRÄKNING & KASSAFLÖDESANALYS	32
BALANSRÄKNING	33
FINANSIELL ÖVERSIKT OCH NYCKELTAL	34

ÅLAND POST AB
PB 1000, AX-22111 MARIEHAMN
TEL. +358 (0)18 6360
ALANDPOST.AX / ALANDPOST.COM
FO-NR 2220702-9

ÅLAND POST AB
Fotograf: Kjell Söderlund om inte annat anges
Tryckeri: Grano 2019



VISION

VI SKA VARA DEN MEST EFTERTRAKTADE
LOGISTIKPARTNERN SOM GENOM SNABB
INNOVATIONSTAKT SÄTTER STANDARDEN
FÖR VÅR BRANSCH.



Åland Posts ansvar för hållbarhetsfrågor är centralt för bolagets utveckling och fortsatta förmåga att skapa värde för kunderna och det åländska samhället.

Den här symbolen markerar i denna årsberättelse en del av de insatser som gjorts inom Åland Posts hållbarhetsarbete under året.

DET HÄR ÄR ÅLAND POST

Åland Post är ett modernt logistikföretag med cirka 245 anställda. Vårt fokus är att leverera rätt saker till rätt plats, till rätt pris. Helt enkelt smart logistik. Verksamheten drivs från huvudkontoret i Sviby, Jomala, bara någon kilometer från Mariehamn, Åland.

VERKSAMHETSOMRÅDEN:

Åland Posts verksamhet är uppdelad i tre affärsområden:

Pack & Distribution, Logistik och Posttjänster.

Varje affärsområde fokuserar på sitt eget kundsegment.



PACK & DISTRIBUTION

Kundunika produktions- och distributionslösningar
Lager
Packning
Utskrifter och kuvertering
Övriga tjänster, t.ex. etikettering, inkjetutskrifter, returhantering, svarsförsändelser etc.



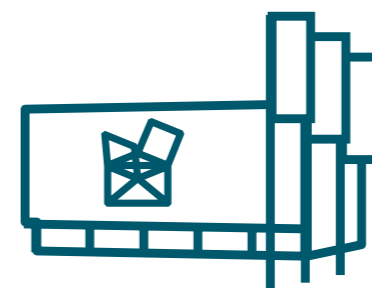
LOGISTIK

Lokala och internationella transporter
Distribution
Import och export



POSTTJÄNSTER

Distribution av post och dagstidningar
17 postserviceställen på Åland
Utväxling av internationell post
Frimärken



26 000 m² kontors- och produktionslokaler

245
ANSTÄLLDA



Höglager med kapacitet för 2 736 pallplatser.



Fraktvolymen 2018 översteg 100 000 pallplatser

100%

ÄGT AV ÅLANDS
LANDSKAPS-
REGERING



Egna frimärken sedan 1986 med ca. 20 000 abonnenter i nästan 100 länder.



Alla tunga fordon är minst miljöklass Euro 4.



”MED TANKE PÅ TERMINALENS LÄGE OCH DESS HÖGA KVALITET SER VI MED TILLFÖRSIKT FRAM EMOT ATT UTVECKLA NYA KONCEPT SOM DEN ÅLÄNSKA AFFÄRSVÄRLDEN KAN DRA NYTTA AV.”

VERKSTÄLLANDE DIREKTÖRENS ÖVERSIKT

Det är ingenting nytt att samhällsförändringen medför att Postens verksamhetsförutsättningar förändras i allt snabbare takt. För närvarande är det tydligare än vanligt. Storbritannien och dess regering kommer ingen vart i brexit-frågan och vi närmar oss med stormsteg den 29 mars då utträdet är ett faktum såvida inte Theresa May ändrar sig och begär en förlängning. EU-kommissionen har bestämt en gång för alla att den europeiska lågvärdesgränsen som funnits med så länge EU har haft moms kommer att tas bort den 1 januari 2021. Den kunskap och service som byggts upp på Åland sedan mitten på nittioalet, och som anlitats av de ledande e-handelsföretagen i Norden, kommer inte längre att ha förutsättningar att bedrivas på Åland. För Åland Post innebär det att vårt största affärsområde Pack & Distribution måste flytta e-handelsverksamheten vilket tyvärr leder till att arbetsplatser försvinner från Åland samt att betydande ytor i terminalen i Sviby kommer att bli friställda.

Det blir naturligtvis en utmaning att åter fylla de 26 000 m² terminalytor vi har i Sviby med relevant verksamhet. Vi har sedan en tid tillbaka lanserat ett begrepp vi kallar "Åland Post Logistikcentrum" som innebär att vi ska

erbjuda åländska företag olika former av lagrings-, upphämtnings- och distributionstjänster utgående från vår terminal i Sviby. Det är inte ovanligt på större orter när man handlar någonting på t.ex. IKEA, att man betalar för varan på ett ställe och sedan får åka och hämta den på någon typ av upphämtningslager. Den typen av tjänster skulle vi kunna erbjuda i Sviby. Det planeras för tillfället stora affärscentrum inne i centrala Mariehamn och man kan utgå ifrån att det är för dyrt att bygga lager mitt i centrum. Dessa affärscentrum hanterar oftast varor med relativt högt värde som behöver lagras i rena, torra, varma utrymmen. Den typen av tjänster kan vi erbjuda i Sviby. Många affärsidkare har säsongsutbud i sina affärer och behöver ha någonstans att lagra sommarvarorna på vintern och vice versa. Det passar också bra att göra i terminalen i Sviby. Med tanke på terminalens läge och dess höga kvalitet ser vi med tillförsikt fram emot att utveckla nya koncept som den åländska affärsvärlden kan dra nytta av.

Det klassiska affärsområdet Posttjänster med både postförmedling och frimärkshandel är som vi alla vet utsatt för den digitalisering som pågår i hela samhällsstrukturen. Verksamheten är både lönsam och relativt stabil men

stadigt på nedåtgående. Den klassiska verksamheten går att hålla igång i ett tiotal år ännu men vi står obönhörligen inför det faktum att den klassiska postgången småningom har spelat ut sin roll.

Så länge det åländska samhället utvecklas och frodas kommer det att behövas fraktrafik till och från Åland. Affärsområde Logistik har haft en bra utveckling och vuxit med 7% per år de senaste åren och visat svarta siffror även om lönsamheten inom godstransporter inte är vad den borde vara. Det finns mycket att utveckla ännu inom informationshanteringen kring godstransporter, inom administrationen kring gränsövergången både till öst och väst med tillhörande tullklarering och framför allt att kunna erbjuda en bättre kundupplevelse. När vi fraktar våra kunders gods blir vi ansvariga både för våra kunders egendom, deras kunders upplevelse och i förlängningen våra kunders varumärke. Det är ett stort ansvar som vilar på våra axlar.

Man kan med andra ord konstatera att omvärldsförändringarna tvingar Åland Post till en större omstrukturering. Vi kommer att bli tvungna att återuppfinna bolagets verksamhet. Vad det innebär är ännu skrivet i stjärnorna men

det måste bli en kombination av att erbjuda nya tjänster på den lokala marknaden på Åland och att flytta vissa tjänster, t.ex. plock och pack för e-handelskunder, till områden utanför Åland som är med i EU:s skatteunion och därmed har ett enklare förfarande när försändelserna ska passera nationsgränserna inom EU. En etablering någonstans inom EU kan vara en möjlighet för att dra nytta av den kompetens inom e-handels logistik som har byggts upp under de senaste 20 åren.



Jomala den 27 mars 2019
Henrik Lundberg
Verkställande direktör

alandpost.ax

TRÅNGT I LAGRET?

Vi har smarta lagringslösningar för såväl små som stora företag.

Hör gärna av dig!
Kontakta Thomas Fagerstedt
e-post: thomas.fagerstedt@alandpost.com
tel. 636 683

alandpost.ax

VÄXER VERKSAMHETEN?

Vi har smarta lagringslösningar för såväl små som stora företag.

Hör gärna av dig!
Kontakta Thomas Fagerstedt
e-post: thomas.fagerstedt@alandpost.com
tel. 636 683

alandpost.ax

LAGRINGS-PROBLEM?

Vi har smarta lagringslösningar för såväl små som stora företag.

Hör gärna av dig!
Kontakta Thomas Fagerstedt
e-post: thomas.fagerstedt@alandpost.com
tel. 636 683

Lugn. Åland Post hjälper dig!

Vi kommer och hämtar dina lagervaror efter att du kontaktat oss.

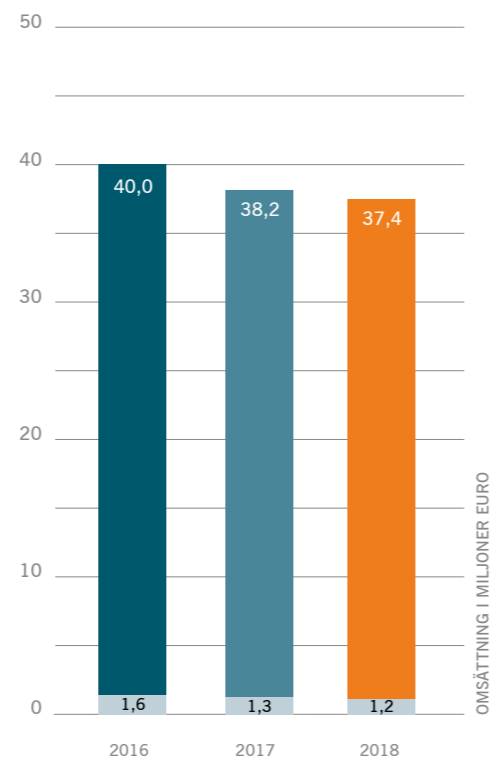
Lagervarorna förs till vårt höglager där de hålls i tryggt förvar.

UNDER 2018 SATSADE POSTEN PÅ LAGERHÅLLNING FÖR DEN LOKALA MARKNADEN. I MARKNADSFÖRINGSKAMPANJEN FÖR ÅLAND POST SOM LAGERHOTELL LANSERADES BEGREPPET ÅLANDS LOGISTIKCENTRUM. FLERA NYA KUNDER HAR UTLOKALISERAT SITT LAGER TILL ÅLAND POST UNDER ÅRET.

ÅRSÖVERSIKT

RESULTATUTVECKLING

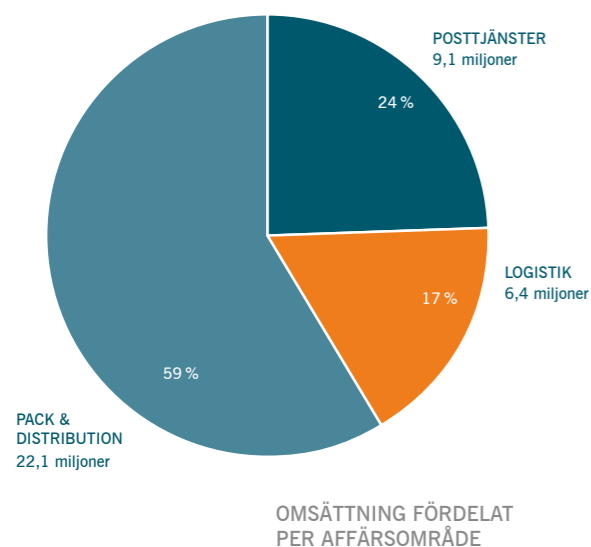
Åland Post Ab:s omsättning minskade med 2,0 % till 37,4 miljoner euro (38,2) och vinsten före bokslutsdispositioner och skatter uppgick till 1,2 miljoner euro (1,3).



ÅLAND POSTS OMSÄTTNING SAMT VINST FÖRE BOKSLUTSDISPOSITIONER OCH SKATT I MILJONER EURO.

NYCKELTAL 2018

- Omsättning: 37,4 miljoner euro.
- Rörelsevinst: 1,4 miljoner euro.
- Vinst före bokslutsdispositioner: 1,2 miljoner euro.
- Antal anställda: 245 personer.



PACK & DISTRIBUTION

Affärsområdet Pack & Distribution minskade omsättningen med 3,7 % till 22,1 miljoner euro (22,9).

Segmentet E-handel har försvarat sin position på den nordiska e-handelsmarknaden, men tappat omkring hälften av omsättningen på den europeiska marknaden, vilket främst beror på osäkerheten kring Storbritanniens utträde från EU och att EU:s mervärdesskattedirektiv med all sannolikhet ändras så att lågvärdesgränsen för importmoms slopas från och med 1.1.2021. När lågvärdesgränsen slopas och tullklaringsformaliteter mellan Åland och övriga Finland samtidigt ökar, blir det ohållbart att bedriva konkurrenskraftig e-handelslogistik från Åland. Åland Post planerar därför att flytta lagrings- och packningsverksamheten till det finska fastlandet under år 2021.

Segmentet Bank och Försäkring ökade omsättningen tack vare ett större engångsjobb samt helårseffekten av en kund som startade i slutet av år 2017.

LOGISTIK

Affärsområdet Logistik ökade omsättningen med 6,9 % till 6,4 miljoner euro (5,9). Tillväxten förväntas fortsätta och merparten av bolagets investeringar är hänförliga till nya fordon. Logistik har även investerat i ett nytt fordonsuppföljningssystem som uppmuntrar chaufförerna till en mer resurssnål körstil. Affärsområdet leder Postens satsning på tredjepartslogistik för den lokala marknaden och har fått in flera nya kunder som lagrar och avropar varor från Sviby vid behov.

POSTTJÄNSTER

Omsättningen för affärsområdet Posttjänster minskade med 5,5 % till 9,1 miljoner euro (9,6). Till följd av minskande antal frimärksabbonnenter har det tidigare affärsområdet Frimärken sammanslagits med Posttjänster. Inom de traditionella posttjänsterna är det främst den inkommande brevposten från andra postoperatörer som fortsätter att minska. Utdelningsnätet optimeras kontinuerligt efter de sjunkande brevvolymer och därigenom kan lönsamheten upprätthållas för de samhällsomfattande posttjänsterna.

ÖKNING INOM NORDISK E-HANDEL MEN BREXIT SKAPAR OSÄKERHET

Förändringar i omvärlden blev kännbara för Pack & Distributions verksamhet under 2018. Affärsområdet lyckades trots det nå de resultatmål som ställts upp för året. E-handeln i Norden har utvecklats gynnsamt medan den internationella e-handeln påverkats negativt av osäkerheten kring Storbritanniens utträde ur EU.

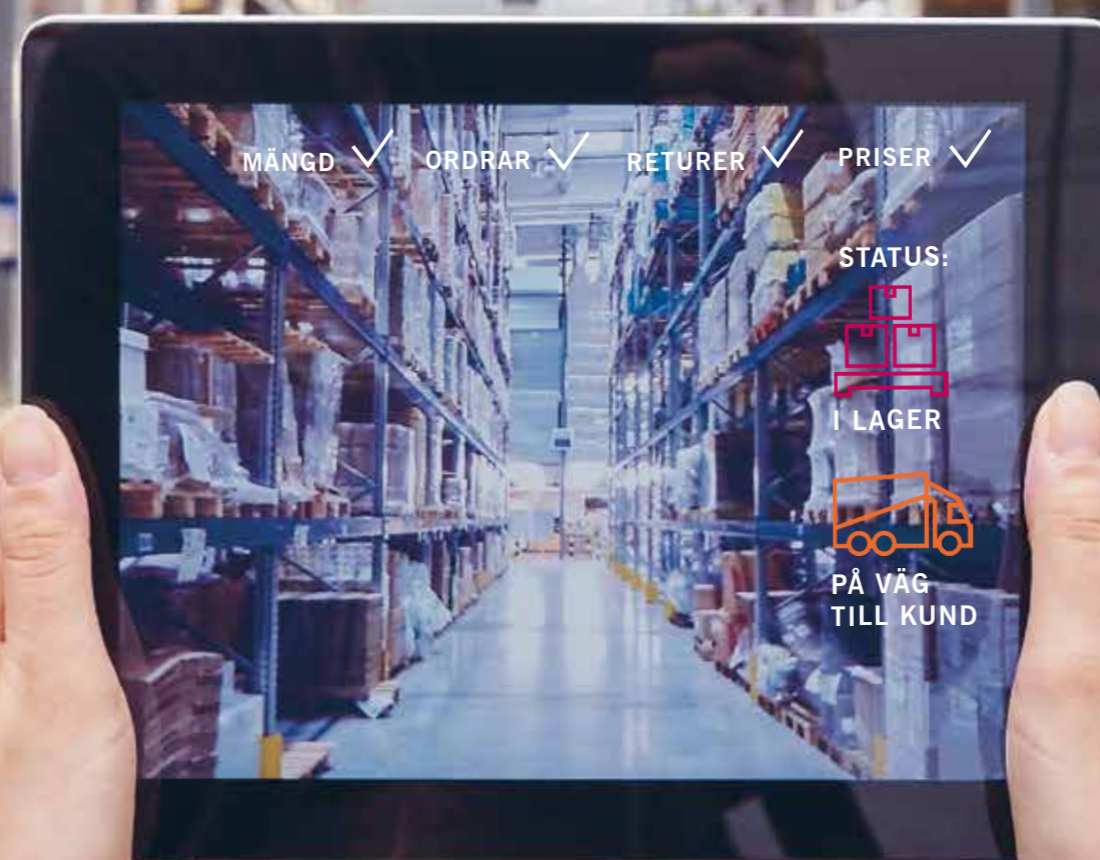
Under året anställdes en Supply Chain Manager som fokuserar på hela logistikkedjan som omfattar inleveranser, lager, packning och distribution. Det inrättades även en tjänst som Junior Controller som bistår i det viktiga arbetet runt den ekonomiska uppföljningen i varje affär.

– Vi är verksamma inom ett område med generellt sett låga marginaler. Då gäller det att ständigt effektivisera processerna samt att ha kontroll på den ekonomiska uppföljningen, säger Mats Polviander, affärsområdeschef för Pack & Distribution.

NYCKELTAL 2018

Omsättning: 22,1 miljoner euro.

Antal anställda: 59 personer.



I ÅLAND POSTS KUNDPORTAL HAR DE KUNDER SOM HAR LAGER PÅ POSTEN TILGÅNG TILL BLAND ANNAT VÅRT EGENUTVECKLADE LAGERHÅLLNINGSSYSTEM. DÅR KAN KUNDEN TILL EXEMPEL SE LAGERSTATUS, UTGÅENDE OCH INKOMMANDE LEVERANSER OCH STATISTIK ÖVER SINA PRODUKTER.

22,1 milj.
2018

2017 – 22,9 milj.

2016 – 25,1 milj.

OMSÄTTNING I MILJONER EURO

MÅLEN KVARSTÅR

Inför 2018 tecknade Pack & Distribution ett avtal med en ny samarbetspartner, Xerox, som är en internationell aktör inom print och kuvertering. Målet var att växa inom kundsegmentet bank och försäkring och att kunna erbjuda allt fler digitala lösningar som efterfrågats.

– Olika faktorer har bidragit till att vi ännu inte fått den utväxling vi hoppats på. Nu ligger vårt fokus på att nå önskad tillväxt under kommande år, säger Mats Polviander.

FÖRÄNDRINGAR

Under året lades mycket arbete ner på att anpassa verksamheten efter förändringar i omvärlden. Bland annat har mottagande postoperatörer ställt nya krav på hur försändelser ska sorteras, märkas och levereras för att vi ska få tillgång till de mest konkurrenskraftiga postala produkterna och priserna.

– Det är förändringar, som vi inte kan påverka, men som får stor betydelse för oss och som vi på bästa sätt måste anpassa oss till för att kunna behålla vår konkurrenskraft. Det innebär att mycket arbete och kostnader lagts ner på att anpassa våra processer. Förändring är det nya normala vilket kräver stor flexibilitet gällande hur processerna är konstruerade så att ändringar kan göras snabbt och enkelt.

UPP FÖR NORDISK E-HANDEL

Inom e-handeln, där Pack & Distribution erbjuder lagerhantering, packning och distribution av varor för e-handelsföretag, noteras både en upp- och en nedgång. En ökning märks bland e-handelsföretag i Norden där fler har valt att öka sina volymer hos Pack & Distribution. Ett av dem, MaxGodis, hade en mycket god tillväxt under 2018, och Pack & Distribution har levt upp till de ökade krav som företaget därmed ställt.

Storbritanniens utträde ur EU, brexit, har däremot haft en negativ inverkan på satsningen på att värva och behålla fler internationella e-handelskunder.

– Eftersom en så stor osäkerhet råder angående brexit har vi medvetet minskat vår satsning på den brittiska marknaden. Pundets låga värde i förhållande till euro påverkar också vår konkurrenskraft negativt och har lett till att vi förlorat brittiska kunder även om de varit mycket nöjda med våra tjänster.

De försäljningsinsatser som gjorts under året har till stora delar haft fokus på Benelux-länderna.

– Men EU:s beslut om att slopa lågvärdesgränsen för importmoms år 2021 gör att flera intresserade kunder har valt att inte etablera sig på Åland.



FARID CHEHREHVANI OCH HELI TURKKA

Produktionspersonal

– Vi plockar och packar de produkter som finns i lagret. Arbetet innebär både manuellt och maskinellt arbete vilket gör det varierande.



– Hur kan vi få mer varor att rymmas på en pall? Hur kan vi utföra varje moment i hela logistikkedjan på ett smartare och snabbare sätt? Om vi exempelvis vinner en minut på att plocka ihop en beställning blir det åtskilliga timmar på årsbasis. Det är frågor som upptar min vardag. E-handeln förändras hela tiden och det går snabbt. Det gäller också att försöka förutse vad som händer härnäst.



MATTIAS BLOMQVIST

Supply Chain Manager



JANNICA ERIKSSON

Junior Controller

– I mitt jobb gäller det att gilla siffror – och det gör jag! Jag började på Pack & Distribution under året och det är ett vitt och brett område att sätta sig in i.

Bland mina uppgifter ingår bland annat kontroll av olika leverantörsfakturer och fördelning av dessa kostnader på olika kostnadsställen och kunder. Jag följer upp många olika statistikunderlag, uppdaterar priser i vårt affärssystem och tar fram faktureringsunderlag till kunderna.



ÖKAT INTRESSE FÖR TREDJEPARTS- LOGISTIK

Alla tiders fraktrekord slogs under året och satsningen på hållbara transporter fortsatte. Fordonsparken förnyades och ett system, som uppmuntrar chaufförerna till en resurssnål körstil, togs i bruk. Logistklösningarna, där både frakt och lagring i terminalen i Sviby kan ingå, noterade en stor ökning.

2018 blev ett rekordår för Logistik. Det arbete som lagts ner under tidigare år för att öka fraktvolymerna, gav goda resultat under året. Både antalet kunder och mängden transporterat gods ökade. För första gången någonsin översteg fraktvolymen 100 000 pallplatser. Det i sin tur innebar att Logistik kunde nyanställa medarbetare både inom transportledning och förtullning.

– Vi räknar med att tillväxten fortsätter under kommande år och är på väg att även anställa fler chaufförer, säger Dan Johansson, affärsområdeschef för Logistik.

HÖGRE MILJÖKLASS

Under året förnyades fordonsparken. Alla fordon håller numera miljöklass Euro 4 eller bättre. De bilar som köpts senast, är godkända enligt Euro 6.

För att uppnå en mer effektiv transportledning och en mer miljövänlig verksamhet har Logistik anslutit sig till Vehco Fleet Management System. Ett mål är att köra så resurssnålt som möjligt för att minska bränsleförbrukningen och därmed även utsläppen. Via chaufförernas personliga förkort, som placeras i fordonets färdskrivare, lagras uppgifter om deras körstil oavsett vilket fordon de kör. Varje chaufför kan avläsa sina resultat en gång i veckan.



NYCKELTAL 2018

Omsättning: 6,4 miljoner euro.

Antal anställda: 49 personer.

Antal fordon: 77

UNDER 2018 HAR FLERA NYA KUNDER, BLAND ANNAT STALLHAGEN FLYTTAT SITT LAGER TILL POSTEN. FÖRUTOM FRAKT OCH LAGRING SKÖTS ÄVEN ALL ORDERHANTERING AV ÅLAND POST.



6,4 milj. 2018

2017 – 5,9 milj.

2016 – 5,5 milj.

OMSÄTTNING I MILJONER EURO

– Systemet ökar medvetenheten om att körstilen har betydelse för bränsleåtgången och uppmuntrar till eventuella förändringar. Det har införts efterhand och de chaufförer som hittills berörts, har skolats in. Resultatet är lovande. Vi har redan chaufförer som överskrider de konkreta mål som Vehco ställt upp, säger Dan Johansson.

LAGRAR FÖR FLER

Logistik har under flera år erbjudit företag att hyra lagerutrymmen i postterminalen i Sviby och intresset har ökat. En betydande kund är det åländska ölbryggeriet Stallhagen som valt att låta Logistik sköta både lagerhållning och frakt av produkter som behövs i bryggerihanteringen – allt från malt och honung till flaskor och aluminiumburkar som kräver ett stort lagerutrymme. Logistik kan dels frakta

produkterna till Åland, dels vidare till bryggeriet den dag de behövs där. Även slutprodukten öl körs för mellanlagring till Logistiks utrymmen och sedan efter beställning till kund.

– Det handlar om en total logistiklösning. Förutom frakt och lagring sköter vi all orderhantering. Bryggeriet kan i stället koncentrera sig på sin kärnverksamhet – att brygga och sälja öl – och har sluppit investera i en större lagerbyggnad.

På samma sätt kan företag, som är i behov av tillfälliga lagerutrymmen, anlita Logistik. Olika tjänster ingår i paketet som skräddarsys efter varje företags behov.

– Allt fler företag har upptäckt att man sparar både tid och pengar på att utlokalisera frakt- och lagerhantering till oss, säger Dan Johansson.



RIIKKA MYLLYS

Transportledare

– Godstransporter från Åland till Finland är mitt huvudsakliga arbetsområde. Det är ett stort pussel som ska läggas alla dagar – att se till att bilarna fylls och att varor hämtas som avtalat för att föras till en given plats på en given tid. Dessutom ska akuta problem tas om hand som t.ex. en sent inkommen order. I praktiken är telefonen mitt främsta arbetsredskap. Jag har kontakt med kunder, chaufförer och våra samarbetspartners i transportbranschen. Jag började vid Logistik i september. Tidigare arbetade jag vid ett industriföretag på Åland och planerade dess leveranser. Nu ser jag verksamheten från andra sidan.



– Jag gillar det nya systemet som visar hur mycket bränsle vi förbrukar. Jag tävlar med mig själv och försöker förbättra mina resultat hela tiden, till exempel genom att rulla mer i nerförsbackar och att minska på gasa-bromsa-stilen. Jag tror definitivt att systemet ger bra resultat på lång sikt. När man väl lärt sig en mer resurssnål körstil blir den en rutin.



ANDREAS FAGERSTRÖM

Chaufför



JONAS BACK

Enhetschef

– Jag ansvarar för de lokala transporterna på Åland. Under året lade vi ner mycket tid på att anpassa vårt it-system för att kunna hantera kunder med olika behov. Jag ser en stor tillväxtpotential inom området. Ett företag kan spara både tid och pengar på att låta oss, som har bilar som dagligen kör runt Åland, sköta distributionen av varor. De kan också lagra varor hos oss permanent eller tillfälligt. En del behöver extra lagerutrymme exempelvis under högsäsong, andra under en expansionsfas. Man betalar per pall och dygn eller med andra ord – exakt för det utrymme man behöver just då.



NYTT ELFORDON TESTADES I STADSUTDELNINGEN

Posttjänster har fortsatt att utveckla sina digitala tjänster, allt för att ge kunderna större valfrihet. En specialbyggd elmoped med kapacitet för större postmängder har testats i distributionen.

Inom Posttjänster pågår en ständig process att anpassa verksamheten efter sjunkande postvolym. Bland annat ses indelningen av utdelningsdistrikten kontinuerligt över. Med mindre volymer kan man ha färre men större distrikt.

Fordonsparken, som används vid utdelning i tätorter, har setts över och en specialbyggd elmoped har testats i ett stadsdistrikt. Den är försedd med ett förvaringsskåp så att utdelaren får med sig större mängder från början och därmed slipper man köra ut postbuntar till hållplatser längs utdelningsrundan. Mopeden har även ett tak som skyddar utdelaren och gör den mer praktisk även i höst- och vinterväder.

Om testet faller väl ut kan fler elmopeder bli aktuella vid sidan av elcyklar som redan används i flera stadsdistrikt.

FLER DIGITALA TJÄNSTER

Under året har de digitala tjänsterna "Min sida" och "Kundportalen" för privatpersoner respektive företag fortsatt att utvecklas, allt för att varje kund ska ha så stor valfrihet som möjligt och kunna välja de tjänster som passar bäst.

Exempelvis kan ankomsten av ett paket numera aviseras med ett SMS-meddelande, som når kunden snabbare än en postad avi och som även innehåller direktlänkar till eventuell förtullning, allt för att förenkla hanteringen. Även systemet med fullmakter har utvecklats för att fungera digitalt.

NYCKELTAL 2018

Omsättning: 9,1 miljoner euro.

Antal anställda: 117 personer.



ÅLAND POST TESTADE UNDER 2018 EN SPECIALBYGGD ELMOPED FÖR POSTUTDELNING I STADSDISTRIKT. EVENTUELLT KAN FLER ELMOPEDER BLI AKTUELLA OM TESTET VISAR SIG VARA LYCKAT.



POSTTJÄNSTER

9,1 milj.
2018

2017 – 9,6 milj.

2016 – 9,9 milj.

OMSÄTTNING I MILJONER EURO



Pilotprojektet med serviceboxar, som installerats i ett trapphus i ett större lägenhetshus i Mariehamn, fortsatte under året. Större försändelser kan läggas i boxen och mottagaren får ett meddelande om att försändelsen kan hämtas i boxen med en nyckel som bifogas. Systemet underlättar för mottagarna som får sin försändelse snabbare och som dessutom slipper ta sig till närmaste utlämningsställe.

INTERNATIONELL KONFERENS

Posttjänster stod under året värd för SEPAC:s – en sammanslutning för mindre postverk i Europa – årliga konferens. Representanter för över tio postverk kom till Åland.

FRIMÄRKEN

Frimärken, som tidigare var ett eget affärsområde, har under året införlivats som en enhet under Posttjänster. Under året tog Frimärken i bruk ett nytt datasystem som underlättar administrationen och fungerar i samklang med företagets övriga affärssystem.

Även om intresset för filateli internationellt sett är på tillbakagång har åländska frimärken klarat sig förhållandevis bra. Antalet fasta abonnenter har varit stabilt liksom den grupp som köper enskilda utgåvor. De flesta samlare finns fortfarande i Finland med Tyskland på andra plats.

Representanter för åländska frimärken deltog under året i flera frimärkesmässor i Europa.

DEN SISTA I VÄRLDEN

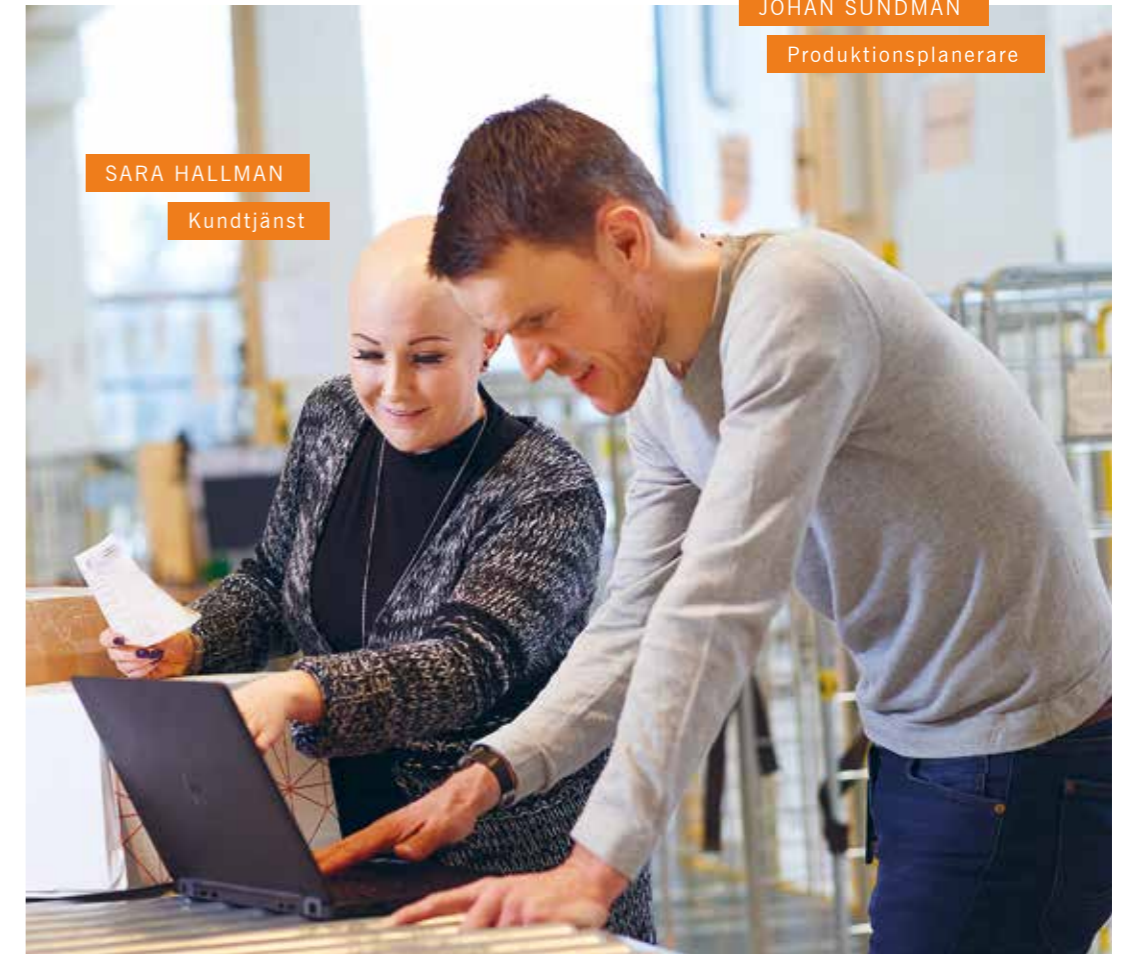
En stor händelse i samlarvärlden inträffade i mars. Då togs maskinen av märket Framo, som sedan början av 1980-talet printat ut frankeringsetiketter, ur bruk.

– Eftersom den var den sista i världen kom samlare från många länder för att printa ut etiketter under de sista användningsdagarna, säger Eivor Granberg.

Hädanefter kan varje postkassa printa ut frankeringsetiketter i önskad valör. Kassorna har egna unika koder på etiketterna vilket ökar samlarintresset.



– En ny digital tjänst utvecklades under året för de kunder som har en försändelse att förtulla. Via en SMS-avisering kan kunden gå in på en aviseringssida och välja olika alternativ som att ge fullmakt åt oss, att öppna försändelsen om de inte vet vad den innehåller, hur de vill sköta förtullningen eller ändra avhämtningsställe. Jag fungerade som en länk mellan vår it-avdelning, som byggt tjänsten, och kunderna, som ska använda den. Allt för att få det så lätthanterligt som möjligt.



SARA HALLMAN

Kundtjänst

JOHAN SUNDMAN

Produktionsplanerare



RONNIE ASPBÄCK

Brevbärare

– Jag är en av dem som testat den nya eldrivna mopeden i utdelningen och är riktigt nöjd. Den har många fördelar. Den är snabbare än en cykel och smidigare att hantera. Man behöver inte fälla ut stöd vid parkering och den är lättare att stiga ur än en bil. Man tar sig fram även på smalare infarter och når de flesta lådor. Den är stadig att köra också i vinterföre. Styret kan värmas upp och den har ett skyddstak. Den har tillräckliga lastutrymmen för all post för ett distrikt och går 80 km på en enda laddning, vilket räcker bra i Mariehamn.



ÅLAND 2018

Varje år ges cirka 16 åländska frimärken ut av Åland Post. Framärkena beskriver Ålands natur, kultur, historia, samhälle och självstyrelse. De åländska frimärkena är resultatet av skickligt hantverk. Varje frimärke är ett konstverk i litet format.



Den 13 mars 2018 lanserade Åland Post en ny typ av självhäftande frankeringsetiketter.



GUNILLA HÄGGBLOM
Informatör

– Jag skriver texterna till kundtidningen Ålands-posten Framärken som kommer ut fyra gånger per år. I den presenteras alla frimärken och övriga samlarprodukter, som vi ger ut. Utöver det skriver jag pressmeddelanden, nyhetsbrev och uppdaterar vår webbsida. Det är intressant och allmänbildande. Varje frimärke berättar en historia om Åland och den vill jag förmedla till våra kunder. Jag översätter även texter till tyska.

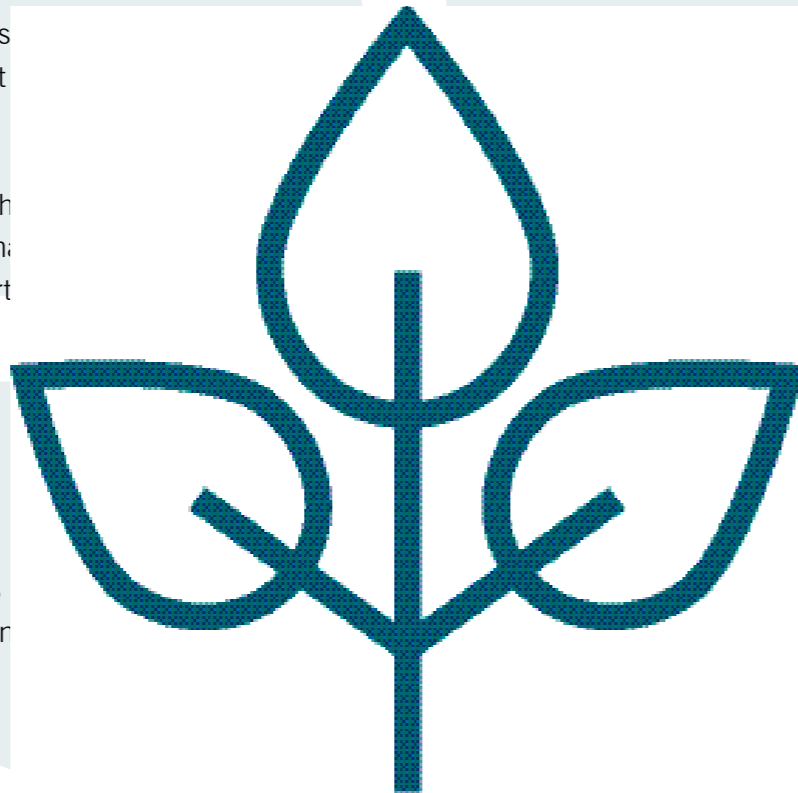


Åland Post deltog i september 2018 i Macao 2018 – 35th Asian International Stamp Exhibition för att sälja åländska och finska frimärken.

HÅLLBARHETSREDOVISNING

Åland Post är en viktig aktör i det åländska samhället och har ett stort ansvar för att samheten utvecklas på ett hållbart sätt.

Åland Post delar in hållbarhetsarbetet i fyra områdena miljö, medarbetare och samhäll. Dessa områden motsvarar Global Report Initiatives (GRI) miljömässiga, sociala och ekonomiska påverkan. Åland Post har även tagit fasta på GRI:s redovisningsprinciper, men denna hållbarhetsredovisning är inte upprättad i enlighet med GRI Standards. Hållbarhetsarbetet utvecklas ständigt och målet är att även redovisning ska utvecklas för varje år.



ÅLAND POSTS
HÅLLBARHETSARBETE



bärkraft.ax
DET ÅLÄNSKA
SAMHÄLLET

GLOBALA MÅLEN
FÖR HÅLLBAR UTVECKLING

FN:S
GLOBALA MÅL

VÄSENTLIGT OMRÅDE FÖR ÅLAND POST	BIDRAG TILL UTVECKLINGS- OCH HÅLLBARHETSAGENDA FÖR ÅLAND	BIDRAG TILL FN:S GLOBALA MÅL FÖR HÅLLBAR UTVECKLING
Innovation för långsiktig tillväxt och lönsamhet	Mål 5: Attraktionskraft för boende, besökare och företag	Mål 8: Anständiga arbetsvillkor och ekonomisk tillväxt Mål 9: Hållbar industri, innovationer och infrastruktur Mål 11. Hållbara städer och samhällen Mål 13. Bekämpa klimatförändringar
Engagerade och friska medarbetare	Mål 1: Välmående människor vars inneboende resurser växer	Mål 3: Hälsa och välbefinnande Mål 4. God utbildning för alla
Jämställdhet och likabehandling	Mål 2: Alla känner tillit och har verkliga möjligheter att vara delaktiga i samhället	Mål 5: Jämställdhet Mål 8: Anständiga arbetsvillkor och ekonomisk tillväxt Mål 10: Minskad ojämlikhet Mål 16. Fredliga och inkluderande samhällen
Minska utsläpp och energianvändning	Mål 6: Markant högre andel energi från förnyelsebara källor och ökad energieffektivitet	Mål 7: Hållbar energi för alla

ÅLAND POST HAR I SIN VÄSENTLIGHETSANALYS BEAKTAT ATT HÅLLBARHETSMÅLEN ÄR KOPPLADE TILL BÅDE AFFÄRSMÅLEN OCH TILL HÅLLBARHETSMÅLEN I DEN ÅLÄNSKA UTVECKLINGS- OCH HÅLLBARHETSAGENDAN SOM I SIN TUR ÄR KOPPLAD TILL FN:S GLOBALA MÅL FÖR HÅLLBAR UTVECKLING.



SAMHÄLLE

Åland Post är ett företag som har stor betydelse för det åländska samhället på flera plan. Verksamheten på exportmarknaden, främst inom affärsområdet Pack & Distribution, bidrar till att mer utländskt kapital flödar in till Åland. Postens vinst går tillbaka till ägaren, Ålands landskapsregering, för att användas till samhällsnyttiga insatser. Dessutom är Posten en stor arbetsgivare, som erbjuder ett mångsidigt utbud av arbetsplatser på Åland.

Detta i sig innebär att Posten har ett stort ansvar för att verksamheten bedrivs och fortsätter att utvecklas på ett hållbart sätt.

Dock innebär EU-beslutet att slopa lågvärdesgränsen för försändelser – ett beslut som ska träda i kraft 2021 – en stor utmaning för framtida verksamhet eftersom e-handeln, som bedrivs inom Pack & Distribution, sannolikt måste flyttas från Åland.

NYA LÅNGSIKTIGA OCH HÅLLBARA AFFÄRER

För att kunna behålla och förhoppningsvis även utöka både antalet arbetsplatser och omsättningen krävs nya affärsidéer, som bygger på långsiktighet och som är mindre beroende av beslut och lagstiftning. Att erbjuda lagerhantering för åländska företag i våra terminaler är en möjlighet, som även kan gynna företagandet på Åland, eftersom företagen inte behöver binda upp kapital i egna lagerlokaler.

Åland Post har uppdraget att utföra samhällsomfattande posttjänster, som fortsättningsvis innebär att försändelser

ska delas ut alla vardagar i veckan. På andra håll i Europa har antalet utdelningsdagar minskats som en följd av att postmängderna sjunkit. För att Åland Post ska klara uppdraget krävs en effektiv organisering av distrikten och ett större utbud av alternativa tjänster för mottagarna.

SPONSRING

Åland Post stöder som sponsor olika projekt inom kultur, idrott och miljö. I första hand eftersträvas en interaktivitet mellan mottagaren och Åland Post. Ett samarbete kring ledarskapsutveckling har exempelvis inletts med fotbollslaget Åland United.

HÅLLBARHETSARBETE

Åland Posts hållbarhetsarbete, som delas in i de tre huvudområdena miljö, samhälle och medarbetare, utvecklas hela tiden. Åland Post följer Global Reporting Initiatives redovisningsprinciper om än inte helt fullt ut. Åland Post, som står bakom Ålands utvecklings- och hållbarhetsagenda som i sin tur är kopplad till FN:s globala mål för en hållbar utveckling, vill vara ett föredöme och en inspiratör. Ju fler som är med och driver på för en hållbar verksamhet desto fler blir de positiva ringarna på vattnet. För att nå bra resultat måste hållbarhetsarbetet också genomsyra hela organisationen; alla anställda måste inspireras och involveras vilket Åland Post målmedvetet arbetar för att uppnå.



ÅLAND POST ÄR MED I NÄTVERKSGRUPPEN HÅLLBARA STORFÖRETAG PÅ ÅLAND. I GRUPPEN LYFTS GEMENSAMMA FRÅGOR INOM HÅLLBARHETSARBETET OCH ERFARENHETER OCH IDÉER. GRUPPENS HUVUDSAKLIGA SYFTE ÄR ATT DRIVA PÅ DE STÖRRE ÅLÄNSKA FÖRETAGENS ARBETE MED ATT FÖRVERKLIGA DEN ÅLÄNSKA UTVECKLINGS- OCH HÅLLBARHETSAGENDAN.

MEDARBETARE

En ny HR-chef rekryterades under året och arbetsstyrkan vid avdelningen var tidvis reducerad.

Trots begränsade resurser genomfördes en revision av arbetsvärderingsverktyget, var alla befattningar finns beskrivna och värderade på ett strukturerat sätt.

Revisionen visade att arbetsvärderingen hållit en relevant nivå sedan den togs i bruk.

– Vi vill vara säkra på att våra anställda ligger på en rättvis lönenivå i förhållande till de arbetsuppgifter och det ansvar man har. Värderingen uppvisade ett bra resultat, endast få justeringar blev aktuella, säger HR-chef Marika Lindström.

LÖNELÄGET

Den årliga lönekartläggningen visade att kvinnors löner ligger mellan 85 % och 110 % av männens löner. I de tio lönegrupper som är representativa har kvinnor högre lön i fem av grupperna. I lika många grupper är läget omvänt – männen har högre lön än kvinnorna.

För de övriga sex lönegrupperna kan lönerna inte jämföras eftersom de inte representeras av båda könen eller har för få anställda.

FORTBILDNING

En enkät med fokus på behovet av utbildning och på hur medarbetare ska vägledas mot Ålands Posts gemensamma mål genomfördes bland anställda på mellanchefsnivå. Utgående från den planeras utbildningsinsatser under kommande år.

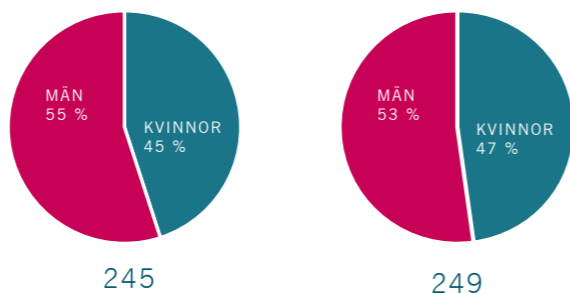
Schemaplanerings- och tidredovisningssystemet Quinyx används numera fullt ut av alla medarbetare och enhetscheferna deltog i utbildningskurs om systemets alla möjligheter. Via Quinyx kan alla anställda kontrollera sitt arbetsschema, ansöka om frånvaro och anmäla sig till extra pass. Systemet ger dem, som har ansvar för bemanningen, en snabb överblick över den dagsaktuella situationen.

Under året tog utvecklingen av en digital version av tjänsten Friskvårdstjänster en del tid i anspråk. Åland Post erbjuder tjänsten åt sina anställda men säljer den även åt andra företag som vill använda den för sin personal.

2018

2017

ANTAL ÅRSANSTÄLLDA



FÖDELSELAND

ANDEL MEDARBETARE FÖDDA UTANFÖR ÅLAND OCH FINLAND I %

13,7 % 14,5 %

ANDEL HELÅRSFRISKA

(PERSONER SOM INTE HAFT EN ENDA SJUKDAG UNDER VERKSAMHETSÅRET)

33,8 % 27,7 %

ÅLDER I MEDELTAL

42,4 40,5

KURS I SVENSKA

Åland Posts anställda motsvarar i andel i stort hur befolkningen i vårt åländska samhälle ser ut. På Posten arbetar kvinnor och män i olika åldrar, med olika bakgrund och från olika länder.

Under året gjordes en insats för att stärka anställdas kunskaper i svenska. Ålands landskapsregering stod för en språkkurs som anställda vid Åland Post fick delta i delvis på arbetstid.



PÅ POSTEN ARBETAR KVINNOR OCH MÄN I OLIKA ÅLDRAR, MED OLIKA BAKGRUND OCH FRÅN OLIKA HÅLL I VÄRLDEN.



UNDER 2018 LANSERADES EN E-TJÄNST FÖR FRISKVÅRDSTJÄNSTEN FRISKVÅRD. AX. DÄRMEÐ HAR DEN ANSTÄLLDA TILLGÅNG TILL SIN FRISKVÅRDSFÖRMÅN DIREKT I TELEFONEN. TJÄNSTEN ÄR OCKSÅ EN GOD GÄRNING MILJÖMÄSSIGT DÅ INGET PAPPER ANVÄNDS TILL KUPONGER OCH HELLER INGEN TRANSPORT KRÄVS FÖR DISTRIBUTION.





Åland Post renodlade under året satsningen på miljöarbetet genom att anställa en miljö- och kvalitetssamordnare som har fokus på åtgärder som bidrar till att minska belastningen på miljön.

Åland Post är miljöcertifierat enligt standarden ISO 14001:2015 och varje affärsområde har tydligt uppställda miljömål. Exempelvis Posttjänster skall reducera sina koldioxidutsläpp med 20 procent till 2020. Genom att kontinuerligt modernisera fordonssflottan – till exempel med elfordon inom Posttjänster och en högre EURO-klass på Logistikens fordon – minskas utsläppen.

FÖRANKRA MÅLEN

En viktig del av arbetet går ut på att förankra miljömålen hos varje anställd, i det arbetet har framför allt mellancheferna en viktig roll. Det ska vara lätt att göra rätt.

Åland Post står bakom den Utvecklings- och hållbarhetsagenda som Ålands landskapsregering tagit fram genom att avge ett löfte som bidrar till att alla kan blomstra i ett bärkraftigt samhälle på fredens öar. Åland Posts miljöprogram stöder målen i agendan liksom även de globala målen, The Global Goals, som antogs av världens ledare 2015 för att skapa en bättre värld till 2030.

Åland Post är också en av deltagarna i nätverket Hållbara storföretag på Åland, ett forum där företagen delar med sig och diskuterar olika utmaningar och lösningar som upplevs inom arbetet för en mer hållbar verksamhet.



MONIKA RÅSTEDT

Miljö- och kvalitetssamordnare

– Jag har arbetat med olika uppgifter på Åland Post – först som varupackare och senare som arbetsledare på Pack & Distribution. 2017 övergick jag till ett rent administrativt arbete när jag blev produkt-specialist på ekonomiavdelningen. Min bakgrund är till stor nytta i mitt nya jobb som miljö- och kvalitetssamordnare. Jag kan företaget och känner de anställda. Jag har ett starkt miljöengagemang och vill att hållbarhetsarbetet ska genomsyra den dagliga verksamheten. Jag vill komma med konstruktiv och uppmuntrande information. Det ska vara lätt att göra rätt och alla kan göra något. Miljöarbetet handlar om både stora och små frågor – aktuellt just nu är allt från att undersöka möjligheterna att skaffa solpaneler för hela företaget till att ordna en kampanj för de anställda som går ut på att gå, cykla, samåka eller åka buss till jobbet.

PERSONBILAR OCH LÄTTA TRANSPORTFORDON, CO ₂ -UTSLÄPP G/KM I GENOMSnitt	MÅL 2020	31.12.2018	31.12.2017	31.12.2016
UTDELNINGSBILAR	95	103	110	123
PAKETBILAR	147	196	197	196

ÅLAND POSTS MÅL ÄR ATT ALLA TUNGA FORDON SKA UPPFYLLA MINST MILJÖKLASS EURO 5 ÅR 2020. UNDER ÅRET HAR FORDONSPARKEN UPPDATERATS ENLIGT PLAN OCH MINSKAT UTSLÄPPEN.

TUNGA FORDON, ANTAL PER MILJÖKLASS	31.12.2018	31.12.2017	31.12.2016
EURO 6	12	8	6
EURO 5	7	7	7
EURO 4	1	2	2
EURO 3	0	2	3

ENERGIFÖRBRUKNINGEN I LOGISTIKTERMINALEN FÖLJS UPP MÅNADSVIS. ÅLAND POST KÖPER ÅRLIGEN FÖRNYELSEBAR ENERGI I FORM AV VATTENKRAFT SOM SKA MOTSVARA DEN TOTALA ELFÖRBRUKNINGEN. ÅRSJÄMFÖRELSEN PÅVERKAS AV TILLBYGGNADEN SOM FÄRDIGSTÄLLES UNDER ÅR 2016.

ENERGI LOGISTIKTERMINALEN SVIBY	2018	2017	2016	2015	2014
FJÄRRVÄRME, MWH/ÅR	1 793	1 625	1 517	1 141	1 177
ELFÖRBRUKNING, MWH/ÅR	2 176	2 177	2 223	1 904	1 870
KÖPT VATTENKRAFT, MWH/ÅR	2 200	2 250	2 500	1 900	2 000
GOLVYTA 31.12, M ²	25 960	25 960	25 960	19 569	19 569

AVFALLSSORTERING I SVIBY TERMINALEN (KG)	2018	2017	2016	2015	2014
KARTONG	51 580	65 060	51 240	88 600	56 040
TRÄ	34 220	39 600	32 680	52 060	68 340
PAPPER	27 149	22 885	14 924	102 954	82 652
PLAST	7400	2619	3557	2350	4757
BRÄNNBART	12 580	7344	19 050	23 260	21 709
ÖVRIGT	12 486	16 165	471	16 439	20 546

AVFALLSSTATISTIK FÖLJS UPP VARJE ÅR I TERMINALEN I SVIBY, TOTALT SORTERAS DET AVFALL SOM GENERERAS I TERMINALEN I 18 OLIKA FRAKTIONER. DE STÖRSTA HAR EGNA RUBRIKER OCH DE RESTERANDE GÅR UNDER RUBRIKEN ÖVRIGT. VID HANTERING AV AVFALL FÖLJER ÅLAND POST PRIORITERINGSORDNINGEN ENLIGT RIKETS AVFALLSLAG (FFS 646/2011) 8 §. DEN STORA MINSKNINGEN AV PAPPERSAVFALL MELLAN ÅREN 2015 TILL 2016 BEROR PÅ ATT FÖRLAGSVERKSAMHETEN UPPHÖRDE.

ÅLAND POSTS MILJÖPROGRAM 2018 – 2020

PÅ VÅR WEBBSAJT KAN DU LÄSA MER OM ALLA VÅRA MILJÖMÅL OCH HUR DE EFTERFÖLJS.

<https://www.alandpost.ax/om-aland-post/hallbarhet/miljo>

MÅL FÖR 2018

- ✓ byta ut samtliga fordon inom miljöklass EURO 3 till högre miljöklass.
- ✓ minska antalet timmar belysningen är påslagen utan att personal är närvarande
- ✓ öka miljökunskapen bland personalen

MÅL FÖR 2020

- reducera CO₂-utsläppen med 20 % för de bilar som används till posttjänster
- ersätta minst två bilar med elfordon
- optimera våra utgående frakter för att minska CO₂-utsläpp
- minska den relativa bränsleförbrukningen med 3 %

LÖPANDE

- öka antalet hushåll som har tillgång till serviceboxar med 25 % per år



FRÅN VÄNSTER: HENRIK LUNDBERG, NILS LAMPI, AGNETA ERLANDSSON-BJÖRKLUND, BORIS EKMAN, JOHANNA BACKHOLM, LOTTA BERNER SJÖLUND OCH ROBERT LINDFORS.

STYRELSE ÅLAND POST AB

Nils Lampi
STYRELSENS ORDFÖRANDE

FÖDELSEÅR: 1948
YRKE: Koncernchef, Wiklöf Holding Ab
STYRELSEMEDLEM SEDAN: 2011

Robert Lindfors
STYRELSENS VICEORDFÖRANDE

FÖDELSEÅR: 1966
YRKE: VD, egen företagare, pol.mag.
STYRELSEMEDLEM SEDAN: 2008

Agneta Erlandsson-Björklund
STYRELSEMEDLEM

FÖDELSEÅR: 1961
YRKE: Egen företagare, ekon.mag.
STYRELSEMEDLEM SEDAN: 2008

Johanna Backholm
STYRELSEMEDLEM

FÖDELSEÅR: 1977
YRKE: HR-chef, ViskoTeepak
STYRELSEMEDLEM SEDAN: 2014

Lotta Berner Sjölund
STYRELSEMEDLEM

FÖDELSEÅR: 1980
YRKE: VD, Visit Åland
STYRELSEMEDLEM SEDAN: 2014

Boris Ekman
STYRELSEMEDLEM

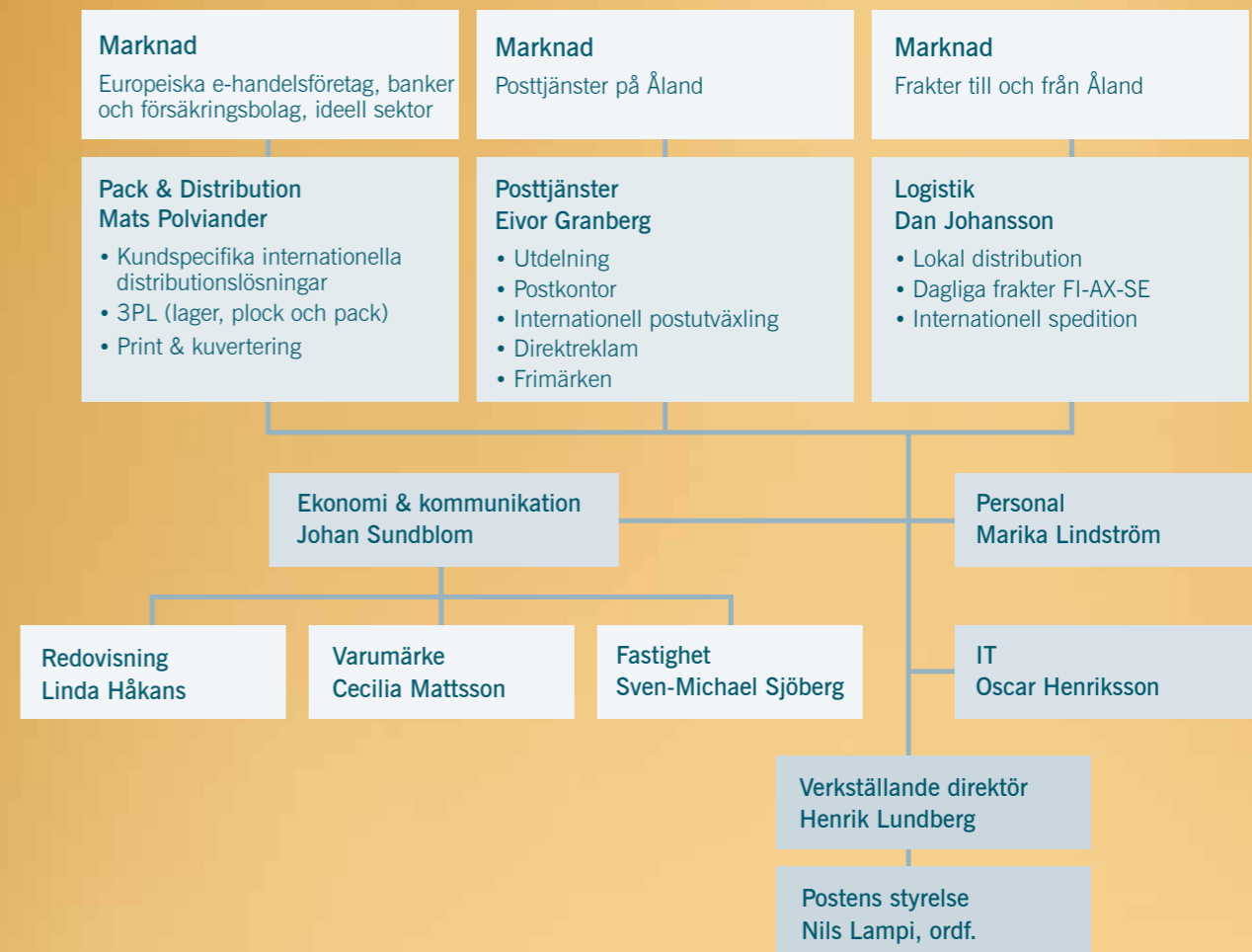
FÖDELSEÅR: 1947
YRKE: Pensionerad
företagsledare, ekon.lic.
STYRELSEMEDLEM SEDAN: 2012

Henrik Lundberg
VD

FÖDELSEÅR: 1961
ANSTÄLLD SEDAN: 2004

ORGANISATION

31 DECEMBER 2018



LEDNINGSGRUPPEN 2018 FRÅN VÄNSTER:
DAN JOHANSSON, HENRIK LUNDBERG, OSCAR HENRIKSSON, MARIKA LINDSTRÖM,
MATS POLVIANDER, JOHAN SUNDBLOM, EIVOR GRANBERG.

RESULTATRÄKNING

KASSAFLÖDESANALYS

	2018	2017
OMSÄTTNING	37 443	38 198
Övriga rörelseintäkter	354	176

Material och tjänster		
Material, förnödenheter och varor		
Inköp under räkenskapsperioden	-1 610	-1 726
Köpta tjänster	-21 040	-21 107
Material och tjänster totalt	-22 650	-22 833

Personalkostnader		
Löner och arvoden	-7 506	-7 656
Lönebikostnader		
Pensionskostnader	-1 351	-1 425
Övriga lönebikostnader	-264	-300
Personalkostnader totalt	-9 103	-9 381

Avskrivningar och nedskrivningar		
Avskrivningar enligt plan	-2 358	-2 518
Övriga rörelsekostnader	-2 249	-2 292
RÖRELSEVINST	1 437	1 350

Finansiella intäkter och kostnader	-218	-48
VINST FÖRE BOKSLUTSDISP. OCH SKATTER	1 219	1 302
Bokslutsdispositioner	-607	-752
Inkomstskatt	-96	-103
RÄKENSKAPSPERIODENS VINST	516	447

Siffror i 1000-tal euro

	2018	2017
AFFÄRSVERKSAMHETENS KASSAFLÖDE		
Erhållna betalningar för försäljning	39 699	39 506
Betalda rörelsekostnader	-35 184	-35 550
Affärsverksamhetens kassaflöde före finansiella poster och skatter	3 515	3 956
Betalda räntor för affärsverksamheten	-77	-55
Erhållna räntor från affärsverksamheten	16	22
Betalda direkta skatter	-44	-78
AFFÄRSVERKSAMHETENS KASSAFLÖDE	3 409	3 845

INVESTERINGARNAS KASSAFLÖDE		
Investeringar i materiella och immateriella tillgångar	-1 135	-651
Överlåtelseinkomster från materiella och immateriella tillgångar	270	60
Erhållna dividender och räntor på investeringar	-	-115
KASSAFLÖDE FRÅN INVESTERINGSVERKSAMHETEN	-865	-706

FINANSIERINGSVERKSAMHETEN		
Upptagna lån	-	-
Amotering av lån	-1 333	-
Förändrad utnyttjad kreditlimit	-	-2 129
Betalda dividender	-500	-1 000
KASSAFLÖDE FRÅN FINANSIERINGSVERKSAMHETEN	-1 833	-3 129

FÖRÄNDRING AV LIKVIDA MEDEL	712	10
LIKVIDA MEDEL VID ÅRETS BÖRJAN	312	302
LIKVIDA MEDEL VID ÅRETS SLUT	1 023	312

BALANSRÄKNING

	31.12.2018	31.12.2017
AKTIVA		
BESTÅENDE AKTIVA		
Immateriella tillgångar	209	274
Materiella tillgångar		
Markområden	470	470
Byggnader och konstruktioner	33 335	34 547
Maskiner och inventarier	3 034	3 169
Övriga materiella tillgångar	127	167
Pågående nyanläggningar	91	-
Materiella tillgångar totalt	37 057	38 353
Placeringar	847	1 019
BESTÅENDE AKTIVA TOTALT	38 113	39 646

RÖRLIGA AKTIVA		
Omsättningstillgångar	285	292
Kortfristiga fordringar		
Kundfordringar	4 441	4 937
Övriga fordringar	732	1 269
Resultatregleringar	141	176
Kortfristiga fordringar totalt	5 314	6 382
Kassa och bank	1 023	312
RÖRLIGA AKTIVA TOTALT	6 622	6 986
AKTIVA TOTALT	44 735	46 632

Siffror i 1000-tal euro

	31.12.2018	31.12.2017
PASSIVA		
EGET KAPITAL		
Aktiekapital	10 000	10 000
Balanserad vinst fr. tidigare år	11 822	11 875
Räkenskapsperiodens vinst	516	447
EGET KAPITAL TOTALT	22 338	22 322
ACK. BOKSLUTSDISP.		
Avskrivningsdifferens	8 796	8 188

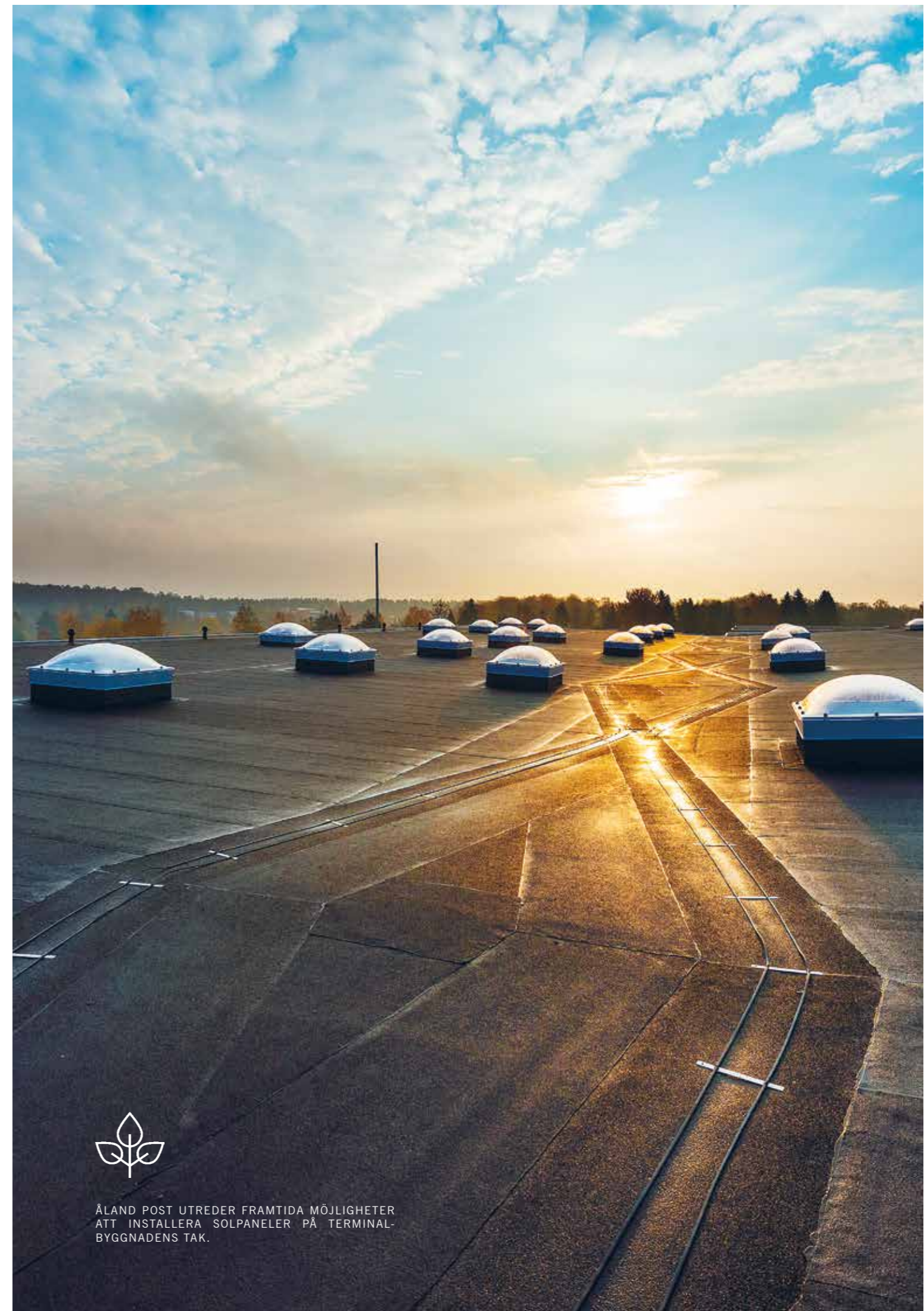
FRÄMMANDE KAPITAL		
Långfristigt främmande kapital		
Skulder till kreditinstitut	6 333	7 667
Kortfristigt främmande kapital		
Skulder till kreditinstitut	1 334	1 333
Erhållna förskott	253	257
Leverantörsskulder	3 999	4 917
Övriga skulder	139	417
Resultatregleringar	1 543	1 531
Kortfristigtfrämmande kapital totalt	7 268	8 455
FRÄMMANDE KAPITAL TOTALT	13 601	16 122
PASSIVA TOTALT	44 735	46 632

FINANSIELL ÖVERSIKT OCH NYCKELTAL

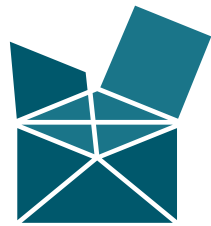
	2018	2017	2016	2015	2014
Omsättning	37 443	38 198	40 030	41 772	45 373
Rörelsevinst	1 438	1 350	1 634	1 818	2 567
Rörelsevinstmarginal	3,8%	3,5 %	4,1 %	4,4 %	5,7 %
Finansiella poster	-218	-48	-60	-58	-98
Vinst före bokslutsdisp. och skatt	1 219	1 302	1 574	1 760	2 468
Vinstmarginal	3,3%	3,4 %	3,9 %	4,2 %	5,4 %
Avkastning på eget kapital	3,9%	4,2 %	5,3 %	5,2 %	7,7 %
Avkastning på investerat kapital	3,7%	3,4 %	4,2 %	5,2 %	7,7 %
Soliditet	66,0%	62,3 %	58,6 %	64,0 %	69,6 %
Quick ratio	0,9	0,8	1,0	0,9	0,8
Affärsverksamhetens kassaflöde	3 409	3 845	2 938	3 683	4 297
Investeringar	1 135	766	5 289	6 995	1 223
Betalda dividender	500	1 000	1 000	1 000	1 000
Medeltal antal årsarbetsplatser	208	221	221	215	201

Belopp i 1000-tal euro

Åland Posts bokslut finns även på vår webbsajt:
<http://www.alandpost.ax/om-aland-post/finansiella-rapporter>



ÅLAND POST UTREDER FRAMTIDA MÖJLIGHETER
ATT INSTALLERA SOLPANELER PÅ TERMINAL-
BYGGNADENS TAK.



ÅLANDPOST

