



POSTEN ÅLAND

VERKSAMHETSBERÄTTELSE 2012



INNEHÅLL

VERKSTÄLLANDE DIREKTÖRENS ÖVERSIKT	2
AFFÄRSVERKSAMHETENS UTVECKLING	6
Posttjänster	6
Frimärken	10
Logistik	14
Pack & Distribution	18
Personalen i årsbokslutet	22
Vår miljöpåverkan och våra miljömål	24
Posten Ålands roll i samhället	26
STYRELSEN FÖR POSTEN ÅLAND AB	28
LEDNING OCH ORGANISATION	29
BALANSBOK FÖR RÄKENSKAPSÅRET 2012	30
Styrelsens verksamhetsberättelse	31
Resultaträkning	37
Balansräkning	38
Finansieringsanalys	40
Noter till bokslut	41
Bokslutets och verksamhetsberättelsens datering och undertecknande	47
Revisorspåteckning	47
Revisionsberättelse	48

POSTEN ÅLAND AB

Fotograf: Robert Jansson om inte annat anges

Tryckeri: Mariehamns tryckeri 2013

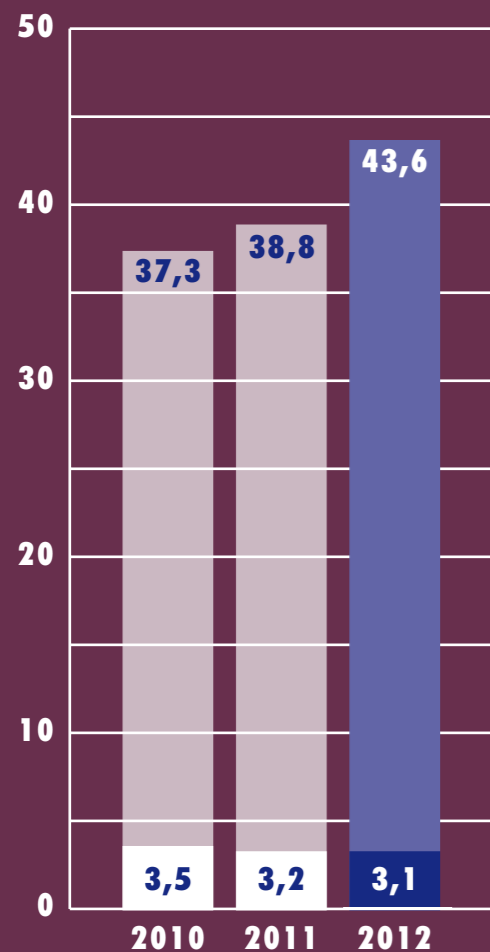


Affärsidé och vision

POSTEN ÅLANDS AFFÄRSIDÉ ÄR ATT MED ENGAGEMANG OCH ENTREPRENÖRSKAP DISTRIBUTERA VAROR OCH MEDDELANDEN I EN HÅLLBAR VÄRLD DÄR VI TILLSAMMANS MED KUNDEN FLYTTAR GRÄNSER.

POSTEN ÅLANDS VISION ÄR ATT TILLHÖRA DE FRÄMSTA I SIN BRANSCH VAD GÄLLER VÄRDESKAPANDE FÖR KUNDER OCH ÄGARE SAMT ANSVARSTAGANDE FÖR MÄNNISKOR, MILJÖ OCH SAMHÄLLE.





Posten Ålands omsättning samt vinst före bokslutsdispositioner och skatt i miljoner euro.

NYCKELTAL 2012:

- Omsättning: 43,6 miljoner euro
- Rörelsevinst: 3,2 miljoner euro
- Vinst före bokslutsdispositioner och skatt: 3,1 miljoner euro
- Antal anställda: 249

NYCKELHÄNDELSER 2012:

- Färdigställande av tillbyggnads-etapp 4a som gav ytterligare 8 000 kvadratmeter produktionsyta.
- Minsta skatteuttaget för import minskas från 10 euro till 5 euro år 2013.
- Hård press på marginalerna inom affärsområde Pack & Distribution.

VERKSTÄLLANDE DIREKTÖRENS ÖVERSIKT

Det gångna året var Posten Åland Ab:s fjärde verksamhetsår. Under åren 1993-2008 bedrevs motsvarande verksamhet av affärsverket Posten Åland. Posten Ålands verksamhet är uppdelad i fyra affärsområden: Posttjänster, Logistik, Frimärken och Pack & Distribution. Varje affärsområde fokuserar på sitt eget kundsegment och på de processer som betjänar kunderna.

Den nya tillbyggnaden till postterminalen i Sviby togs i bruk i oktober 2012 och gav drygt 8 000 kvadratmeter ytterligare produktionsyta, främst för Pack & Distributions växande behov men även för att ge Logistik och Posttjänster mer ändamålsenliga utrymmen. Den nya huskroppen är redan fullt utnyttjad. På nedre plan finns postsortering, paketsortering och godsperong medan övre plan är utnyttjad för Pack & Distributions plockhyllor och den nya flexibla packningsmaskinen. Den påföljande ombyggnaden av den befintliga postterminalen för att ansluta huskropparna till varandra beräknas vara slutförd den 30 mars 2013.

”NÄR
FÖRÄNDRINGENS
VINDAR BLÅSER
FINNS DET DE
SOM BYGGER
VINDSKYDD OCH
SÅ FINNS DET DE
SOM BYGGER
VÅDERKVARNAR
ELLER HISSAR
SEGEL”

”VARJE
UTGÅNG ÄR
INGÅNGEN
TILL NÅGOT
ANNAT”

REKORDOMSÄTTNING

Omsättningen 2012 var 43,6 miljoner euro vilket är en ökning med 12,3 procent från föregående år. Rörelsevinsten ökade med 0,7 procent till 3,2 miljoner euro och rörelsemarginalen sjönk med 0,9 procentenheter till 7,4 procent. Omsättningen är den högsta någonsin för Posten Åland. Den sjunkande rörelsevinsten beror främst på en allt hårdare priskonkurrens inom affärsområdet Pack & Distribution.

NYA VERKSAMHETSFÖRUTSÄTTNINGAR

Den 22 februari 2011 antog Finlands riksdag en ändring av mervärdesskattelagen så att det minsta mervärdesskattebelopp som uppbärs vid import till Finland från tredje land minskas från 10 till 5 euro. Lagändringen trädde i kraft den 1 januari 2013 och förändringen har stor inverkan på Posten Ålands verksamhet inom både Pack & Distribution och Logistik.

En stor del av de varor som 2012 distribuerades inom Postens varupackningsenhet hade ett värde där importmomsen översteg 5 euro. En påtaglig sänkning av såväl Postens omsättning som resultat är således att vänta år 2013. Med en fortsatt tillväxt framför allt på förlagssidan inom Pack & Distribution räknar vi med att omsättningsminskningen för hela Posten under 2013 bör kunna hållas under 10 procent. Resultatet för 2013 förväntas dock märkbart understiga fjolårets goda resultat. En tydligare inriktning mot den europeiska marknaden och mera genomgripande rationaliseringsåtgärder i både produktion och administration är nödvändiga för att motverka det resultatbortfall som lagändringen medför.

DIGITALISERING MINSKAR BREVVOLYMERNA

Den pågående globala digitaliseringen medför att brevmängderna totalt sett sjunker men Posten Ålands inriktning på internet- och postorderhandel har hittills motverkat nedgången. Konkurrenssituationen inom tredjepartslogistik är hård och stor-kundsmarginalerna sjunker.

De fortgående rationaliseringsprocesserna med långsiktiga satsningar på effektiviseringar i postnätverket och investeringar i IT-baserade administrativa verktyg har bidragit till att rörelsemarginalen har kunnat hållas på en någorlunda stabil nivå inom de flesta affärsområden.

TRADITIONELLA POSTTJÄNSTER STABILA

Affärsområdet Posttjänsters omsättning ökade med 0,9 procent medan rörelsemarginalen sjönk något från fjolårsnivå. Under året har en automatisk anläggning för maskinell grovsortering av posten som ska delas ut på Åland tagits i bruk. Samarbetet med Ålandsbanken har utökats ytterligare där vi har blivit ombud för deras bankverksamhet på Kökar och de har blivit ombud för vår postverksamhet på Brändö. Postvolymerna minskar fortsättningsvis och kontinuerliga rationaliseringsåtgärder är nödvändiga för att upprätthålla lönsamheten.

LOGISTIK VÄXER

Affärsområdet Logistik växte under 2012 med 20,4 procent och rörelseresultatet förbättrades med hela 62 procent. Det är huvudsakligen volymerna till och från Sverige som ökar. Godsmängderna till och från Åland har varit bra 2012 och vi hoppas

att den positiva trenden fortsätter även inkommande år. Logistik drabbas relativt hårt av den finländska lagstiftningsförändringen men får samtidigt nya möjligheter i och med tillgången till den nya postterminalen med möjligheter till lagring och omlastning av kyl- och frysvaror vilket är nödvändigt för att klara livsmedelstransporterna till och från Åland.

FORTSATT TILLVÄXT INOM PACK & DISTRIBUTION

Tillväxten inom affärsområdet Pack & Distribution var utmärkt senaste år. Omsättningen ökade med 17,2 procent och 19 nya stor-kunder började anlita Posten Ålands tjänster. Rörelsemarginalen var något lägre än föregående år och rörelseresultatet steg med 14,1 procent vilket är något lägre än tillväxten. Pack & Distribution drabbas hårt av den finländska lagstiftningsförändringen och även om volymerna inte drabbas så hårt 2013 så kommer endast fragment av resultatet att återstå.

Internet- och postorderhandel uppvisar en kraftig tillväxt globalt och det syns även hos Posten Ålands kunder. Samtidigt som den pågående digitaliseringen minskar brevvolymer i postdistributionen så växer antalet varubrev och paket kontinuerligt. Framtidens distributionsnät kommer allt mer att förmedla varor och på Posten Åland är vi väl positionerade i den förändringsprocessen.

FRIMÄRKEN BEHÅLLER LÖNSAMHETEN

Affärsområdet Frimärken producerar högkvalitativa åländska frimärken och säljer dem med stor framgång på den internationella frimärksmarknaden. Intresset för frimärken är utsatt för en kontinuerlig nedgång på global nivå och det märks även bland Posten Ålands frimärksabbonenter. Nedgången i antalet abonnenter fortsätter oavbrutet trots ett hårt arbete med flera nya internationella projekt för att skapa ytterligare kundrelationer på nya marknader. Lönsamheten för affärsområde Frimärken är trots nedgången väldigt god.

TACK TILL PERSONALEN

Slutligen vill jag tacka Postens fantastiska personal för året som har gått. Postverksamheten är personalintensiv och våra anställda är Postens viktigaste resurs. Omvärlden förändras snabbt inom postbranschen och Posten Åland måste hänga med i utvecklingen. Med klarare strukturer och bättre verktyg och hjälpmedel kommer vi att kunna göra ett ännu bättre jobb de kommande åren.

Mariehamn, den 18 mars 2013
Henrik Lundberg, vd



POSTTJÄNSTER

Under det gångna året har Posten Åland Posttjänster fortsatt arbetet med att effektivisera och rationalisera sin verksamhet för att hitta de smarta distributionslösningar som kunderna idag efterfrågar. Genom medlemskapet i PostEurop samt det officiella erkännandet av Posten Åland som en egen nationell postoperatör (designated operator) har vi nu fått en direkt möjlighet att påverka utvecklingen även i postbranschens internationella sammanhang.

Posttjänsters verksamhetsområde omfattar post- och tidningsutdelning, sortering, distribution av paket samt försäljning och kundservice. Affärsområdet är organiserat i tre enheter som är fördelade på totalt 20 verksamhetsställen över hela Åland. För verksamhetens utveckling och ledning ansvarar affärsområdeschef Eivor Granberg.

Posttjänsters affärsidé är att effektivt och lönsamt erbjuda och utveckla postprodukter och utdelningstjänster som motsvarar kundernas, samhällets och Postens interna behov.

Affärsområdet påverkas av samhällsutvecklingen, där kommunikation i allt högre grad sker elektroniskt, vilket gör att brev- och tidningsvolymerna minskar. Det är därför nödvändigt att postkontor och distributionsnät genomgår en rationaliseringsprocess för att anpassas till framtiden. Även det som händer utanför Åland påverkar Posten i stor utsträckning, då den tidigare så traditionella och relativt statiska postvärlden genomgår stora förändringar.

OFFICIELL STATUS SOM POSTOPERATÖR

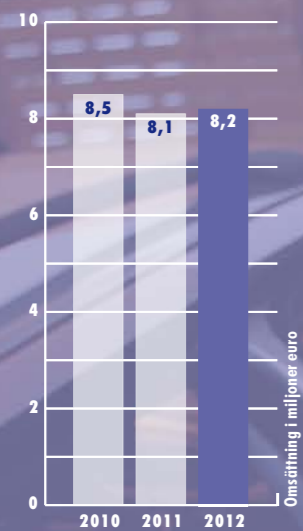
I februari i år meddelade Trafik- och kommunikationsministeriet till Världspostunionen att Posten Åland är att betrakta som "designated operator" (översatt: "utsedd postoperatör för samhällsomfattande tjänster") på Åland, vilket tydligt stärkte Posten Ålands roll som ett självständigt postverk både lokalt, nationellt och internationellt.

MEDELSKAP I POSTEUROP

Den 4 oktober blev Posten Åland äntligen fullvärdig medlem i PostEurop vid organisationens möte i Doha i Qatar. Inträdet i denna europeiska postgemenskap har föregåtts av en längre tids arbete med ansökningshandlingar samt lobbying bland befintliga medlemmar. Som fullvärdig medlem i PostEurop får Posten Åland en större insyn i samt större påverkansmöjlighet på de frågor som berör postal verksamhet i Europa.

NÄRVARO VID VÄRLDSKONGRESSEN

Världspostunionens (UPU) stora världskongress är ett evenemang som endast ordnas vart fjärde år och här deltog Posten Åland under hösten. På plats vid världspostkongressen finns hela 192 länder representerade. Vid kongressen går de närvarande staterna igenom frågor som berör postgången i alla länder och beslut på den här nivån får inte sällan påverka ända ner hos postverken på nationell nivå.



NYCKELTAL 2012:

- Omsättning: 8,2 miljoner euro
- Antal anställda: 117 personer
- Antal utdelningsadresser på Åland: 14 800
- Antal utdelningsdistrikt/-linjer på Åland: 40

NYCKELHÄNDELSER 2012:

- Posten Åland erhöll under året status som nationell postoperatör.
- Fullvärdig medlem i PostEurop.
- En ny sorteringsmaskin anpassad för åländska behov införskaffades.
- Nytt elektroniskt system, ALA, för mervärdesbeskattningen vid den åländska skattegränsen.
- Omläggningen av utdelningsdistrikten fortsatte under 2012.



EIVOR GRANBERG,
AFFÄRSOMRÅDESCHEF
POSTTJÄNSTER





Kenneth "Kenta" Sandvik



Jennie Eriksson



Stefan Fellman



Elena Westin, utdelare

Från det gångna året minns jag speciellt arbetet med att göra om utdelningsdistrikten så att de blev mera logiska. Det innebar också att alla hyllor skulle ändras. Under 2012 flyttade vi även till den nya delen av postterminalen och minnesvärt från hösten var den invigningsfest som ordnades i september.

SORTERINGSMASKIN

I samband med inflyttningen i postterminalens nybygge i början av oktober togs en ny sorteringsmaskin i bruk hos Posttjänster. Den vanligaste försändelsetypen som kommer att köras i sorteringsmaskinen är vanliga C5-kuvert, alltså den typ av kuvert som företag normalt skickar sina kundfakturor i. Men sorteringsmaskinen klarar också av exempelvis C4-kuvert samt försändelser med en maximal tjocklek på 16 millimeter. Sorteringsmaskinen läser optiskt av försändelsernas adresser och sorterar sedan ut dem på ett sätt som motsvarar den grovsortering som redan idag görs.

NYTT SYSTEM FÖR MERVÄRDESBESKATTNINGEN VID DEN ÅLÄNDSKA SKATTEGRÄNSEN, ÅLA

I samarbete med Tullen har Posten Åland automatiserat systemet för kunder som använder sig av kontant förtullning i skattegränshandlingen mellan riket och Åland. I praktiken fungerar det elektroniska systemet så att när Posten Åland gör en införtullning så får Posten direkt ett elektroniskt förtullningsbeslut från Tullen.

RESULTATUTVECKLING

Omsättningen ökade med 0,9 procent och uppgick under verksamhetsåret till 8,2 miljoner euro. Affärsområdets resultat är bra och har hållits på samma nivå som tidigare.

UTDELNINGVERKSAMHETEN OCH POSTKONTORSNÄTET

Under 2012 har mycket arbete satsats på att kvalitetssäkra de olika utdelningslinjerna på Åland. I Mariehamn har distrikten

under 2012 lagts om för att få en effektiv utdelningsrunda.

Verksamheten på postkontoren har under de senaste åren ändrat radikalt, idag är utlämning av postorderpaket den mest efterfrågade tjänsten. I april inleddes samarbete med en bank på postkontoret i Kökar. Genom postombudssamarbeten med olika partners över hela Åland säkerställer vi att Posten Ålands kunder känner fortsatt trygghet i kontakterna med Posten samtidigt som tillgängligheten till våra tjänster säkerställs över hela Åland.

UTMANINGAR 2013

Under 2013 fortsätter kvalitetssäkringen av utdelningen. Ett viktigt uppdrag är att optimera arbetsstyrkan efter belastning för att uppnå en högre effektivitet. En tydlig utmaning är att säkerställa att samarbetet med andra postoperatörer fortsätter fungera för att den internationella utväxlingen av postförsändelser ska löpa så smidigt som möjligt. Som ett led i detta arbete måste Posten Åland löpande sätta sig in i utbudet av nya tjänster hos sina samarbetspartners både på nationell, nordisk och internationell nivå.

Eivor Granberg
Affärsområdeschef
Posten Åland Posttjänster

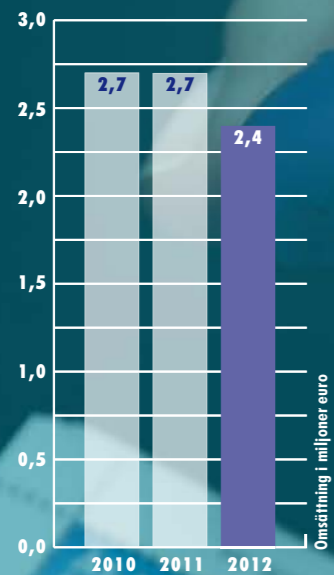


Ingegerd Elfsberg och Sonja Andersson



Jonas Back, processchef

Jag har varit projektanställd som processutvecklare sedan februari 2012 och har jobbat med planering, utveckling och genomförande av fysiska produktionsprocesser samt IT-verktyg. Huvudprojektet 2012 var implementeringen av sorteringsmaskinen. Sedan 1 januari har jag en ny befattning som processchef.



NYCKELTAL 2012:

- Omsättning: 2,4 miljoner euro
- Antal anställda: 17 personer
- Antal abonnenter: 28 223

NYCKELHÄNDELSE 2012:

- Samutgivning av frimärket Titanic 100 år med Belgien.
- Tredje plats i tävlingen Europas vackraste frimärke 2012.
- Utgivning av välgörenhetsfrimärket Rosa bandet.
- Kundtjänst mottog ett vandringpris av Maximifilatelisterna r.f. i Helsingfors.
- Posten Åland började sälja finländska frimärken på utrikesmässor.



ANITA HÄGGBLOM
AFFÄRSOMRÅDESCHEF
FRIMÄRKEN

FRIMÄRKEN

Posten Åland Frimärken mottog två ärofyllda priser under året, varav det ena innebar en hedersam tredjeplats för Europafrimärket Visit Åland. Ett nytt samarbetsavtal med Itella Posten Ab innebär att Posten Åland nu kan sköta försäljningen av finländska frimärken på de utländska mässor där vi deltar.

Posten Åland Frimärken ska sälja åländska frimärken och samlarprodukter över hela världen, effektivt och lönsamt, samt ge Posten Åland kännbar vinst och god PR. Genom frimärkena marknadsförs Åland världen runt. Frimärkena fungerar också som en mycket viktig symbol för självstyrelsen.

Verksamheten är indelad i två sektioner: försäljning och produktion. Försäljningen sköter försäljningskampanjer, marknadsföring och mässdeltagande samt förmedlar information om Åland och om åländska frimärken. Produktionen bearbetar frimärkena till olika samlarprodukter samt hanterar kundernas beställningar. För verksamhetens utveckling och ledning ansvarar affärsområdeschef Anita Häggblom.

RESULTATUTVECKLING

Omsättningen blev 2012 2,4 miljoner euro (2,7). Antalet abonnenter fortsatte att minska under 2012 och är nu 28 223 (30 500). Fokus ligger fortsättningsvis på att behålla de befintliga kunderna och årligen minska nettobortfallet. Medelvärdet per beställning var 30,89 euro under 2012 (31,74). Orsaken till den lägre omsättningen samt sänkningen av beställningsmedelvärdet är att den frimärksårsbok som utkom 2011 inte utkom under 2012.

SAMUTGIVNING MED BELGIEN

I april utkom frimärket Titanic 100 år som samtidigt var en samutgivning med posten i Belgien. Samarbetet var lyckat och som ett

resultat av det fick Anita Häggblom lyfta fram både samarbetet och de åländska frimärkena i frimärksmagasinet Philanews som delas ut till 80 000 frimärkssamlare i Belgien. I oktober utkom frimärket Rosa bandet som var en del av Postens satsning på att samla in pengar till Ålands cancerförening. Frimärket kostade 1,20 euro och 0,20 euro av varje sålt frimärke gick till Cancerföreningen. Frimärket inbringade nästan hälften av Postens totala insamlade summa på 21 000 euro.

PRISADE 2012

Ålands frimärke "Visit Åland" placerade sig i juni på en hedrande delad tredjeplats i juryomröstningen om Europas vackraste frimärke 2012. Juryn bestod av sju filatelistiska experter som gemensamt bedömde 55 olika frimärken från europeiska postverk. I december fick Posten Åland Frimärkens kundtjänst ta emot ett ärofyllt vandringpris av Maximifilatelisterna r.f. i Helsingfors. Priset fick kundtjänst för att ha befrämjat Maximifilatelisternas verksamhet.

SÄLJER FINLÄNSKA FRIMÄRKEN

I oktober ingick Posten Åland och Itella Posten Ab ett samarbetsavtal gällande försäljning av finländska frimärken på mässor utrikes. Itella har det senaste året omstrukturerat sitt affärsområde konsumenttjänster och deltar till exempel inte längre i några utländska mässor. Finländska frimärken har en stor marknad internationellt och genom samarbetsavtalet kan Posten Åland

FRIMÄRKSUTGIVNINGAR 2012



Gamla trävettar, Ejder 1.2



Passagerarfärjor – s/s Birger Jarl och m/s Sally Albatrossstross 1.2



Norden – Livet på havet 21.3



Titanic 100 år 16.4



Mannen vid ratten 26.4



Europa – Visit Åland 9.5



Mina frimärken – Mitt Åland 4.6



Trollsländor – mosaiktrollslända och ängstrollslända 4.6



Arkitektonisk nostalgi 23.8



Bussar – Volvo L224 och Ford TT 19.9



Rosa bandet 1.10



Julen 2012 9.10

nu även erbjuda åländska frimärken till de finländska kunderna. Posten Ålands försäljning av finländska frimärken inleddes vid två mässor i oktober, den ena i Beijing, Kina och den andra i Sindelfingen, Tyskland och intresset var stort för både de åländska och de finländska frimärkena.

UTMANINGAR 2013

2013 års största utmaning är satsningen på ett eget auktionshus med namnet Åland Auctions. Auktionerna kommer att ske på internet och den första auktionen ska enligt planerna genomföras i november. Inledningsvis auktioneras filatelistiska produkter ut men i framtiden ska utbudet utökas till även andra samlarföremål och antikviteter.

Satsningen på internationella marknader fortgår kontinuerligt och under 2013 knyts flera viktiga kontakter på den kinesiska marknaden. Bland annat planeras en kinesisk version av Postens Åland Frimärkens hemsidor och i september deltar vi i mässan China International Collection Expo 2013 i Beijing.

I augusti utkommer frimärket m/s Princess Anastasia som är en samutgivning med posten i Ryssland. I september utkommer årets välgörenhetsfrimärke. 2013 sker satsningen på Blå bandet och även i år går 0,20 euro från varje sålt frimärke till Ålands cancerförening. Julfrimärkena 2013 är en samutgivning med Vatikanstaten och motiven är tagna från väggmålningar i Vatikanstaten.

Årets största nyhet är frimärket Påfågelläga som utkommer i augusti. Frimärket visar en så kallad augmented reality (utökad verklighet) vilket innebär att man kan skanna av det med en smarttelefon eller surfplatta och då visar sig en tredimensionell rörlig bild. På just det här frimärket kan man med hjälp av fjärrsyn besöka flera olika sevärdheter på Åland.

Anita Häggblom

Anita Häggblom
Affärsområdeschef
Posten Åland Frimärken



Netta Isaksson



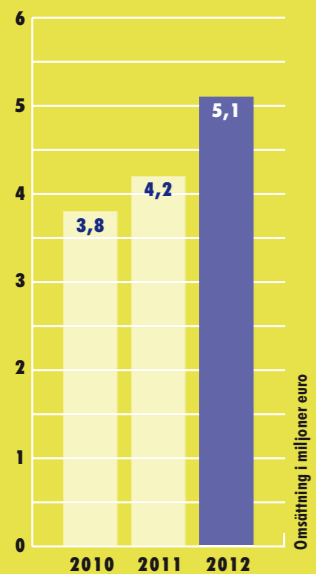
Monita Löfroth, enhetschef produktion

Ett av mina främsta minnen från 2012 var det kundevent som vi på Frimärken anordnade i november då vi bjöd in åländska kunder till ett evenemang där vi presenterade nästa års frimärken. Kvällen var väldigt trevlig och det var roligt att träffa både kunder och frimärkskonstnärer.



Johanna Enberg, försäljningskoordinator

2012 började jag jobba på Posten efter 16 år inom turismbranschen. Posten som arbetsplats är en mycket strukturerad och trivsamt arbetsplats som välkomnar ny personal. Personligen så har jag fått många nya utmanande arbetsuppgifter, bland annat har jag fått möjlighet att ansvara för projektet Åland Auctions, vilket är otroligt intressant och stimulerande!



NYCKELTAL 2012:

- Omsättning: 5,1 miljoner euro
- Antal anställda: 34 personer
- Transporterad godsmängd i fjärrtrafiken: 59 000 (51 000) ton fraktdragande vikt
- Utförda importförtullningar: 15 100 (14 000) stycken

NYCKELHÄNDELSER 2012:

- Distributör av DHL:s bilexpressgods sedan hösten 2012.
- ADR-transport (farligt gods) kan nu hanteras av Logistik.
- Ibruktagande av kyl- och fryslager vid postterminalen.
- Fraktvolymerna inom fjärrtrafiken ökade med 15 procent.
- Den första fjärrbilen med Euro 6-motor togs i drift.
- Spårning av bilfrakt infördes.



DAN JOHANSSON
AFFÄRSOMRÅDESCHEF
LOGISTIK

LOGISTIK

Under 2012 uppvisade Posten Åland Logistik en god tillväxt såväl avseende fraktvolym och omsättning som rörelsevinst. Med de nya effektiva utrymmen som affärsområdet fick tillgång till under verksamhetsårets fjärde kvartal möjliggörs ytterligare tillväxt, framför allt inom ramen för transport och förvaring av termovaror.

Posten Åland Logistiks verksamhetsområde omfattar distribution och lagring av paket och pallgods, lokal- och fjärrtransporter samt förtullnings- och speditionsservice. Affärsområdet, som sysselsätter 34 personer, är organiserat i enheterna försäljning, kundtjänst, förtullningar samt lokal- och fjärrtrafik. För verksamhetens utveckling och ledning ansvarar affärsområdeschef Dan Johansson.

Logistikens affärsidé är att effektivt och lönsamt erbjuda och utveckla speditionsservice och transporttjänster som motsvarar kundernas och Postens interna behov. Ledorden i verksamheten är enkelhet, personlighet och snabbhet, en kontakt ska räcka för att ta hand om kundens fraktbeställning.



VERKSAMHETENS UTVECKLING 2012

Verksamheten har utvecklats mycket positivt och visar jämfört med fjolåret förutom en ökning i fraktvolymer en ökad omsättning och rörelsevinst. För att kunna erbjuda skraddarsydda lösningar och en hög leveranskapacitet har under året samarbete inletts med flera nya transportbolag samtidigt som samarbetet fördjupats med ett antal av de bolag vi sedan tidigare har arbetat med.

Tack vare ett antal kreativa upplägg har antalet transporter, där Posten Åland på uppdrag av kunden agerat förmedlare och köpt och arrangerat transporter genom andra transportbolag, ökat under 2012.

Flytten till Logistikens nya utrymmen skedde i grevens tid. I de tidigare lokalerna skulle det ha varit mycket arbetsdrygt att problemfritt klara de stora volymer som hanterades under höstmånaderna.

Den nya godsterminalen samt kyl- och fryslagren har skapat fantastiska möjligheter till en fortsatt expansion och till att skapa nya kundunika lösningar. Att det finns ett stort behov av lagringstjänster för frysta och kylda varor visade sig tydligt genom att kylagret redan efter ett par veckor var fullbelagt.

Utöver de helt nya utrymmena för kyl- och frysförvaring har Logistik genom tillbyggnaden även fått tillgång till ett antal nya lastkajer. I de nybyggda lokalerna har miljöaspekterna i högsta grad beaktats både under planerings- och byggnadsskedet.

Under året har det vid två tillfällen anordnats fortbildningar för chaufförerna.

UTMANINGAR 2013

En intressant utmaning är att bygga ett heltäckande lokalt distributionsnätverk som i huvudsak ska lösa behovet av transporter av olika typer av varor som till exempel livsmedel och näthandelsvaror till privatpersoner under kvällar och helger. Det lokala distributionsnätverket ska också täcka distributionsbehovet av frysta och kylda livsmedel.

Den avsevärt största utmaningen under 2013 är att ersätta de transportvolymer som faller bort inom e-handelssegmentet som en följd av förändringarna i den finländska momsstiftningen från och med den 1 januari 2013.

Som ett steg i att förbättra uppföljningen av fordonskostnaderna införs under 2013 ett nytt system för teknisk uppföljning av Logistikens samtliga fordon.

Dan Johansson
Affärsområdeschef
Posten Åland Logistik



Ulf Andersson



Thomas Fagerstedt



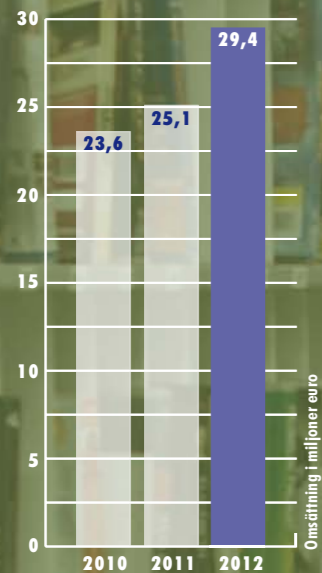
Inger Lindblad, speditör

Den stora händelsen 2012 var förstås flytten till nya lokaler. Flytten löpte på smidigt och nu har vi nya, fräscha lokaler. Skillnaden mot tidigare är dock att det nu är längre avstånd och det blir mera spring när man ska någonstans.



Sören Carlsson, chaufför

Den stora händelsen 2012 var att vi fick flytta in i nya terminalen och fick större ytor att jobba på, vilket är positivt. Under året köptes det också in några nya lastbilar och containers och jag fick flera nya arbetskamrater, vilket är trevligt.



NYCKELTAL 2012:

- Omsättning: 29,4 miljoner euro
- Antal anställda: 56 personer
- Producerade försändelser: 24,7 miljoner
- Nya kunder: 19

NYCKELHÄNDELSER 2012:

- Inflyttning i nybygget i postterminalen.
- Lansering av ett eget lager- och ordersystem i samarbete med Nordens största e-handelsföretag.
- Nytt volymrekord med försändelser till hela Europa.
- All time high i november 2012, volymrekord i omsättning och antalet postade försändelser under en månad.



MATS POLVIANDER
AFFÄRSOMRÅDESCHEF
PACK & DISTRIBUTION



John Pettersson

PACK & DISTRIBUTION

Posten Åland Pack & Distribution har under året haft en god tillväxt och omsättningen ökade med 17,2 procent. Under året har vi även genomfört en omfattande flytt av verksamheten till nya lokaler samt startat nya smarta produktionsprocesser, något som i ännu högre grad möjliggör att vi kan skräddarsy vår verksamhet efter kundernas behov.

Affärsområdet Pack & Distribution riktar sig till internationella företag med stora volymer post till vilka vi erbjuder kundunika produktions- och distributionslösningar. Affärsområdet erbjuder i huvudsak tjänster till målgrupperna e-handel, bank och försäkring samt förlag. För verksamhetens ledning och utveckling ansvarar affärsområdeschef Mats Polviander.

RESULTATUTVECKLING

Omsättningen för affärsområdet ökade under året med drygt 4,4 miljoner euro och landade på 29,4 miljoner euro vilket motsvarar en ökning med 17,2 procent mot fjolåret. Det är nytt omsättningsrekord och något över våra planerade tillväxtmål för året. Glädjande är även att samtliga kundsegment bidrar till omsättningsökningen.

Resultatet för det gångna verksamhetsåret är även det bättre än fjolåret. Marginalerna är däremot lägre som en följd av en medveten anpassning av prisstrukturen inför ändrade marknadsförutsättningar inom kundsegmentet e-handel.

Tillväxten under fjolåret kan främst tillskrivas den ökade efterfrågan på våra tjänster inom e-handel. Fördelningen av tillväxten i omsättning per kundsegment ser ut på följande sätt:

E-handel	25 %
Bank och försäkring	9 %
Förlag	5 %

NYA UTMANINGAR OCH MÖJLIGHETER

Kundsegmentet e-handel påverkas i betydande omfattning av den momsfristiftningsändring som trädde i kraft i Finland den 1

januari 2013. Sänkningen av gränsen för momsfri distanshandel från tredje land till Finland ändrar radikalt förutsättningarna för Posten Ålands kunder.

Under det kommande året räknar vi med en kraftig minskning i både omsättning och resultat inom kundsegmentet e-handel. Flera av våra etablerade kunder upphör med verksamheten medan andra kunder reducerar volymerna. Det här är dock en förväntad minskning och något vi har kalkylerat med sedan lagändringen slogs fast.

Under det senaste året har vi jobbat hårt med att anpassa våra tjänster så att vi fortsättningsvis kan vara ett konkurrenskraftigt alternativ från 2013 och framåt. Vi har under verksamhetsåret haft fokus på att positionera oss rätt inför framtiden, något som har haft en positiv effekt och flera nya e-handelskunder har startat samarbete med oss under året. Vi har även under året sett en ökad efterfrågan på våra tjänster med distribution till hela Europa. Här är möjligheten för tillväxt stor trots att konkurrensen är hård.

MÅNGA NYA KUNDRELATIONER

Under det gångna året har vi rekryterat totalt 19 nya storkunder inom de kundsegment där vi är verksamma. Våra nya kunder finns inom alla kundsegment men helt enligt planen så finns den största utvecklingen inom segmenten e-handel samt bank och försäkring.

Inom kundsegmentet bank och försäkring inledde vi under fjolåret ett samarbete med ytterligare ett stort försäkringsbolag. Det här samarbetet kommer att ha en positiv inverkan på till-



Jeanette Engström



Arturs Vilks



Linda Henriksson



Elin Karlsson,
produktionspersonal

De största händelserna 2012 var flytten till nya lokaler och den nya packningsmaskinen. Det var tungt men roligt på samma gång med flytten. Packningsmaskinen har sina fördelar men jag gillar att packa för hand!

växten under 2013. Vi har även haft ett mycket framgångsrikt år gällande produktion och distribution av DR-utskick till Finland. Utvecklingen har främst skett genom ett välfungerande samarbete med olika partners.

Inom kundsegment förlag har vi under fjolåret påbörjat ett antal intressanta projekt som förhoppningsvis ska resultera i konkreta affärer under 2013.

NYA LÖSNINGAR FÖR EFFEKTIVARE PRODUKTION

Vi har under det gångna året utvecklat vår verksamhet och våra processer utgående från att bli bäst på den spelplan där vi verkar. Utbyggnaden av postterminalen har gett oss möjlighet att i ännu större utsträckning utveckla våra processer för en mer kostnads-effektiv men samtidigt specialiserad produktion.

Under det gångna året har vi utvecklat och tagit i bruk ett egenutvecklat lager- och ordersystem för e-handels- och distans-handelsföretag. Utvecklingen av systemet har vi gjort tillsammans med Nordens största e-handelsföretag. Genom vårt eget system blir vi mer heltäckande gällande lager- och logistiklösningar för e-handeln. Med vårt eget system ska vi ännu effektivare kunna styra verksamheten och processer och även erbjuda nya smarta tilläggstjänster. Systemet bjuds både till nya och etablerade kunder inom segmentet e-handel.

Vi har under året även tagit i bruk en ny typ av packningsmaskin för packning av varor. Den nya maskinen är mycket flexibel och möjliggör packning av olika typer av varor och format. Under 2013 installeras ytterligare en maskin av samma typ.

KUNDPORTAL

För att ännu bättre kunna betjäna våra kunder så har vi under året lanserat en webbaserad kundportal. På portalen kan kunderna enkelt logga in och hämta portostatistik i form av tabeller

eller grafer, se aktuellt saldo eller hämta specifika fakturor. Våra kunder har härigenom tillgång till relevant statistik och fakturor när de så önskar. Kundportalens innehåll och funktionalitet vidareutvecklas under 2013.

UTMANINGAR 2013

Fokus för 2013 ligger på att utveckla de logistiklösningar som möjliggör för våra kunder att distribuera e-handelsvaror med hela Europa som marknad. För att kunna leverera dessa tjänster måste vi hitta konkurrenskraftiga logistiklösningar med snabba transporter från Åland och vidare ut i världen.

År 2013 är året då vi lanserar konceptet Food Online. E-handelslösningar kring transport av mat, och speciellt mat som kräver en kyltransport, är ett nytt koncept med stor potential att växa. På samma sätt som vi idag skickar filmer, spel och dammsugarpåsar så ska vi i framtiden packa och posta livsmedel som levereras ända fram till konsument i Finland.

Tillsammans med vår partner Pitney Bowes Management Services fortsätter vi utveckla våra tjänster inom kundkommunikation, dokumenthantering, utskrifter och kvertering.

Den planerade volymtillväxten förväntar vi i första hand komma från kundsegmenten e-handel samt bank och försäkring. Även inom förlagsverksamheten finns intressanta affärsmöjligheter framåt.

Mats Polviander
Affärsområdeschef
Posten Åland Pack & Distribution



Leif Westström, produktionsledare manuell packning

2012 ägnades en stor del av mitt arbete åt att planera för den nya packningsmaskinen. 2012 var även året då vi fick igång vårt eget WMS-system (Warehouse Managing System). Dessutom flyttade vi under hösten in i den nya delen av postterminalen.

PERSONALEN I ÅRSBOKSLUTET

År 2012 var ett år av verkställande, uppstart och ibrukttagande. I början av året verkställdes den lönerreform som har förberetts under en längre period. Ibrukttagandet av postterminalens tillbyggnad innebar tydliga förbättringar i både arbetssätt och arbetsmiljö. I slutet av året lanserades Posten Ålands egenutvecklade koncept Friskvård.ax, en betalningslösning för friskvårdssubventioner, till åländska företag.

I början av 2012 arbetade personalenheten intensivt med att förbereda och genomföra den nya lönerrevision som fack och arbetsgivare gemensamt beslutade om under 2011. En stor del av arbetet var utbildning av samtliga chefer, fackförbund och medarbetare i vad lönerformen är för något och vad den innebär för chef och medarbetare. Totalt genomfördes cirka 45 timmars undervisning för cirka 220 personer.

En del av lönerformen, som ingick i utbildningen, är de nya utvecklingssamtal med tillhörande prestationsbedömning som varje chef ska genomföra med sina medarbetare under perioden januari till mars. Samtalen syftar till att dels diskutera Postens mål kopplat till personliga mål för individen och dels handlar de om att lyfta fram medarbetarens styrkor och utvecklingsområden. Samtalet handlar också om att bedöma personens prestation under föregående år. Resultatet av denna prestationsbedömning är en av grunderna för lönejustering i lönerrevisionen som infaller den första april varje år.

NYA ARBETSPLATSER NÄR NYBYGGNADEN TOGS I BRUK

I slutet av september fick vi tillgång till den nya produktionshallen (etapp 4a) som ligger vägg i vägg med de tidigare färdigställda delarna av postterminalen. Med anledning av detta flyttade stora delar av vår produktion in i nya och moderna utrymmen. En del av produktionspersonalen arbetade tidigare i trånga och oönda-

målsenliga lokaler och den här flytten har för dem bidragit till ett stort lyft gällande arbetsmiljö och säkerhet.

I samband med flytten togs två nya maskiner i bruk. Den ena är en sorteringsmaskin för post som utdelas på Åland och den andra är en packningsmaskin som hanterar våra storkunders produkter på ett snabbt och effektivt sätt. Investeringen i dessa två maskiner har inneburit att vi numera slipper många tunga och fysiska arbetsmoment och därmed har vi förebyggt flera arbetsmiljörisker och förbättrat ergonomin för aktuella arbeten.

FRISKVÅRD.AX LANSERADES TILL ARBETSGIVARE

Under oktober månad lanserades Postens nya tjänst Friskvård.ax. Tjänsten går ut på att Posten säljer, samordnar och distribuerar en gemensam betalningslösning för arbetsgivares friskvårdssubvention till sina anställda. Friskvård.ax är uppfunnet, utvecklat och administreras gemensamt av företagets stabsfunktioner. Per den 31.12.2012 fanns cirka 500 användare av tjänsten och målet är att växa betydligt under 2013.

MEDARBETARUNDERSÖKNING MED ARBETSGLÄDJE I FOKUS

I samarbete med Ennova Consulting genomfördes i september en uppföljning av tidigare medarbetarundersökningar. Resultatet visade på en något lägre grad av arbetsglädje i stort jämfört med tidigare mätningar. Det som dock var glädjande var att resultatet för "närmaste chef" ökat vilket förhoppningsvis visar på att de tidigare årens satsning på ledarskapsutbildning har gett resultat. Målsättningen är att genomföra mätningar vartannat år för att på det sättet få en regelbunden fingervisning om arbetsglädjen på Posten.



Johan Haglöf
Personalchef



Linda Håkans, redovisningsansvarig

Jag trivs bra på Posten. Det är lätt att vakna och gå till ett jobb du gillar och träffa arbetskollor du trivs med. Under året har jag varit med i en projektgrupp som har tagit fram friskvårdskuponger som gör det enklare för företag på Åland att erbjuda friskvård till sina anställda. Detta är ett ämne som ligger mig varmt om hjärtat och för många anställda en uppskattad förmån.



Jonny Lehtinen, produktionstekniker

Året som gick var ett fartfyllt år, alla projekt och utmaningar kombinerat med ett storbygge gjorde vardagen till en utmaning som inte var några bekymmer som helst med facit i hand. "Sjömännen här på Posten ber inte om medvind, de lär sig segla!".

POSTEN ÅLANDS MILJÖARBETE

Posten Åland strävar till att erbjuda sina kunder, ägare och hela det åländska samhället en miljöeffektiv lösning med hantering av produkter och logistiktjänster. Vi arbetar efter ett miljöledningssystem som är certifierat enligt standarden ISO 14001.



Med en förenklad och tydligare miljöpolicy vill vi framhäva att arbeta förbyggande med miljöfrågor inte ska vara krångligt. Miljömålen i vår policy har vi ökat till fem för att komma åt fler miljöaspekter och förtydliga vårt arbete. Vårt primära mål är att minska mängden koldioxid från våra fordon i förhållande till omsättningen. År 2007 var koldioxidutsläppen 21,08 kg/euro och år 2012 var de 9,10 kg/euro, således en minskning med över 50 procent.

POSTEN ÅLANDS MILJÖMÅL:

- Klimatpåverkan från vår verksamhet ska reduceras genom åtgärder som minskar koldioxidutsläppet från våra transporter.
- Genom produkt- och processutveckling och effektivisering av återvinningen ska de avfallsmängder som varuflödet i postterminalen ger upphov till minskas.
- Förbrukningsmaterial ska användas så sparsamt som möjligt och i mån av möjlighet ska miljöanpassade material väljas.
- El-, värme- och vattenförbrukningen i postterminalen ska minskas, dels genom tekniska åtgärder som höjer energieffektiviteten och dels genom att främja personalens miljöansvar.
- Vid sidan av kostnads- och kvalitetskriterier ska även miljöaspekter beaktas vid inköp och upphandling av varor och tjänster, vid sponsring samt vid planering av tjänsteresor.

Postens miljöprofil växer och vi vill att en hållbar utveckling blir heltäckande i företagets alla verksamheter och i personalens medvetenhet. Genom vårt miljöprogram vill vi belysa de aspekter som kan ge upphov till en negativ påverkan på miljön och arbeta med ständiga förbättringar för att förhindra detta. Arbetet fortgår under hela året och ett nytt miljöprogram görs vart tredje år.

NÅGRA MILJÖFÖRBÄTTRANDE ÅTGÄRDER 2012:

- Rörelsedetektorer för belysningen i de mest trafikerade utrymmena.
- Återvinning av en del av spillvärmerna från kyl- och frys-lagret samt uppvärmning av perrongen med återvunnen värme.
- Förändrade faktureringsrutiner för Logistik, vilket innebär att vi har halverat antalet utskrivna dokument.
- Minskning av emballage med ny förpackningsmaskin.
- Nyare fordonspark.

FÖRKLARINGAR TILL MILJÖNYCKELTALEN TILL HÖGER:

- Ökningen av el och värme grundar sig på att nya utrymmen har tagits i bruk under hösten.
- Posten köper helt och hållet grönt producerad el.
- Värmeförbrukningens andel av oljeförbränning har minskats.
- Vattenförbrukningen har ökat som en följd av flera befuktningssystem i postterminalen.

Kenneth Sundholm
Driftschef och miljöansvarig



NYCKELTAL	2012	2011	2010
CO ₂ - utsläpp totalt på Åland ton/år	364	359	362
EGNA FORDON			
Körda kilometer/år	476 318	442 105	390 470
CO ₂ - utsläpp ton/år	158	152	155
KÖPTA TRANSPORTER			
Körda kilometer/år	589 052	578 756	570 256
CO ₂ - utsläpp ton/år	205	201	199
ENERGI			
Elförbrukning kWh/år	1 635 055	1 361 833	1 460 171
CO ₂ - utsläpp ton/år	0	5	0
Andelen förnyelsebar energi	100 %	95 %	100 %
Värmeförbrukning kWh/år	1 394 315	1 124 693	1 413 770
CO ₂ - utsläpp ton/år	1	1	8
ÅTERVINNING OCH AVFALL			
Återvinningsprodukter ton/år	282	301	356
Restavfall ton/år	40	32	34
VATTENFÖRBRUKNING			
Vattenförbrukning m ³ /år	2383	2321	1 759





Kobba hoppers
Foto: Kjell Söderlund

POSTEN ÅLAND I SAMHÄLLET

Genom Posten Ålands utåtriktade verksamhet möjliggörs ett stort engagemang för det åländska samhället, exempelvis genom olika sponsorsamarbeten samt projekt med stark inriktning på samhällsansvar. Insatserna syns både i stort och i smått och som en röd tråd löper ansvarstagandet för miljön och människan.

Posten Åland fördelar varje år sponsormedel både till idrotts- och kulturverksamhet på Åland. På idrottsidan har exempelvis sponsringen av Ålands två mest framgångsrika fotbollslag, Åland United och IFK Mariehamn, fortsatt under 2012 och de båda lagens prestationer under säsongen var enastående, med en andra- respektive fjärdeplacering i Finlands högsta fotbollsligor. För att markera att Posten Åland inte enbart stöder elitidrott har sponsormedel också satsats exempelvis på juniorverksamhet inom ramen för Åländska segelsällskapet samt Ålands golfklubb.

KULTURSPONSERING

Posten Ålands sponsring av kulturverksamhet ökar kontinuerligt, kanske mycket tack vare att föreningar och individer som bedriver den här typen av verksamhet har blivit allt bättre på att erbjuda sponsorer och samarbetspartners mervärde. Under det



STYRELSEN FÖR POSTEN ÅLAND AB

Styrelsen för Posten Åland Ab har under verksamhetsåret 2012 bestått av:

HENRIK LUNDBERG VD

FÖDELSEÅR: 1961
ANSTÄLLD SEDAN: 1.12.2004

HARRY JANSSON STYRELSEMEDLEM

FÖDELSEÅR: 1959
YRKE: LAGTINGSLEDAMOT,
POL.MAG.
MED I POSTEN ÅLAND AB:S
STYRELSE SEDAN: 10.5.2012

NILS LAMPI STYRELSENS ORDFÖRANDE

FÖDELSEÅR: 1948
YRKE: KONCERNCHEF, WIKLÖF
HOLDING AB
MED I POSTEN ÅLAND AB:S
STYRELSE SEDAN: 5.5.2011

BORIS EKMAN STYRELSEMEDLEM

FÖDELSEÅR: 1947
YRKE: PENSIONERAD
FÖRETAGSLEDARE, EKON.LIC.
MED I POSTEN ÅLAND AB:S
STYRELSE SEDAN: 10.5.2012



PETER ENBERG STYRELSEMEDLEM

FÖDELSEÅR: 1962
YRKE: EGEN FÖRETAGARE
MED I POSTEN ÅLAND AB:S
STYRELSE SEDAN: 10.5.2012

ROBERT LINDFORS STYRELSENS VICEORDFÖRANDE

FÖDELSEÅR: 1966
YRKE: VD, EGEN FÖRETAGARE,
POL.MAG.
MED I AFFÄRSVERKETS STYRELSE
SEDAN: 12.2.2008
MED I POSTEN ÅLANDS AB:S
STYRELSE SEDAN: 2.1.2009

AGNETA ERLANDSSON- BJÖRKLUND STYRELSEMEDLEM

FÖDELSEÅR: 1961
YRKE: EGEN FÖRETAGARE,
EKON.MAG.
MED I AFFÄRSVERKETS
STYRELSE SEDAN: 12.2.2008
MED I POSTEN ÅLAND AB:S
STYRELSE SEDAN: 2.1.2009

CITA NYLUND STYRELSEMEDLEM

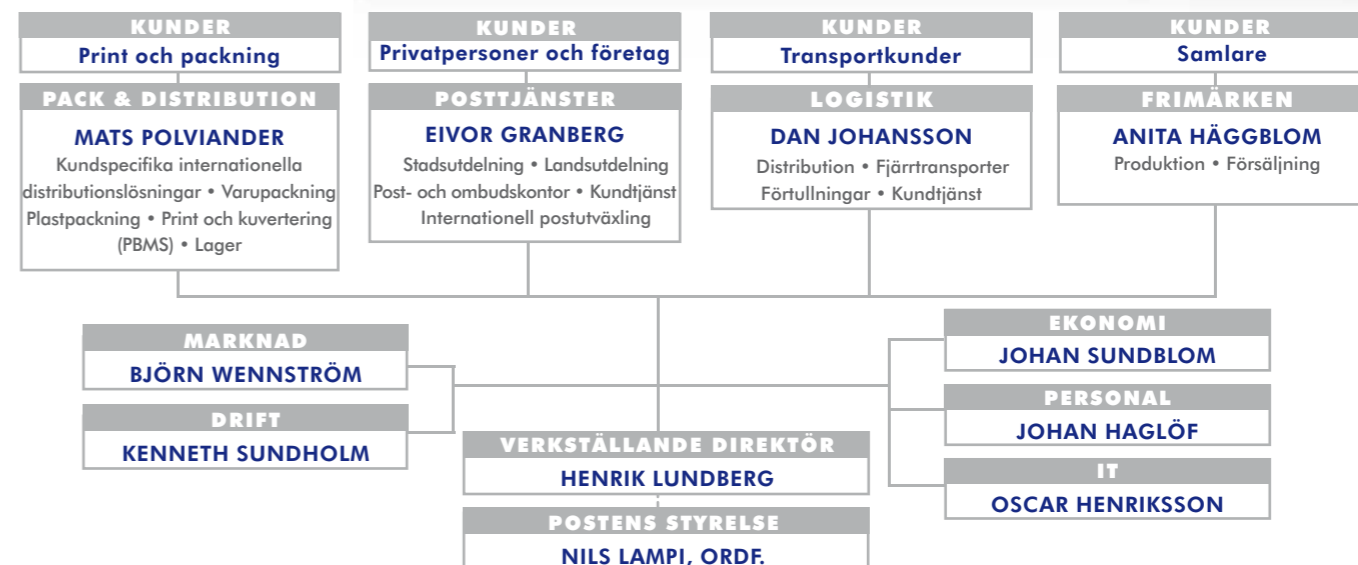
FÖDELSEÅR: 1972
YRKE: LAGTINGSLEDAMOT
MED I POSTEN ÅLAND AB:S
STYRELSE SEDAN: 10.5.2012



LEDNINGSGRUPPEN:

FRÅN VÄNSTER:
OSCAR HENRIKSSON, HENRIK
LUNDBERG, EIVOR GRANBERG,
DAN JOHANSSON, MATS
POLVIANDER, ANITA HÄGGBLM,
JOHAN HAGLÖF, JOHAN
SUNDBLOM, KENNETH SUNDHOLM
OCH BJÖRN WENNSTRÖM.

ORGANISATION 31.12.2012



BALANSBOK FÖR RÄKENSKAPSÅRET 2012

Posten Åland Ab
FO-nummer: 2220702-9

Innehåll

STYRELSENS VERKSAMHETSBERÄTTELSE	31
RESULTATRÄKNING	37
BALANSRÄKNING	38
FINANSIERINGSANALYS	40
NOTER	41
REVISORSPÅTECKNING	47
REVISIONSBERÄTTELSE	48

Om inte annat särskilt anges, redovisas alla belopp i tusental euro. Uppgifter inom parentes avser föregående år.

STYRELSENS VERKSAMHETS- BERÄTTELSE

Ekonomisk översikt

RESULTATUTVECKLING

Omsättningen ökade för sjunde året i rad och uppgick till 43,6 miljoner euro (38,8). Bolagets rörelsemarginal uppgick till 7,4 % (8,3).

Affärsområdet Pack & Distribution ökade omsättningen med 4,3 miljoner euro. Det var främst kundsegmentet e-handel som bidrog till tillväxten med en ökning på 3,5 miljoner euro, men även segmenten förlag samt bank och försäkring ökade omsättningen. Konkurrenssituationen för Pack & Distribution är fortsatt utmanande och är huvudorsaken till bolagets minskade rörelsemarginal.

Affärsområdet Logistik ökade omsättningen med 20,4 % och lyckades tack vare bättre fyllnadsgrad öka rörelsemarginalen. Utbyggnaden av postterminalen var en förutsättning för den höga tillväxten både genom att den ger möjlighet att hantera större volymer och genom att de nya kyl- och frysutrymmena ger nya affärer.

Affärsområdena Posttjänster och Frimärken anpassar kontinuerligt verksamheten till sina minskande marknader och har därigenom lyckats bevara god lönsamhet.

Omsättning per affärsområde presenteras i not 2.

INVESTERINGAR OCH FINANSIELL STÄLLNING

Kassaflödet för investeringar i materiella anläggningstillgångar uppgick till -9,4 miljoner euro och hänför sig till utbyggnaden av postterminalen i Sviby samt nya maskiner som effektiviserar produktionen. De nya produktionsanläggningarna togs i bruk planenligt under det fjärde kvartalet.

Investeringarna finansieras med affärsverksamhetens starka kassaflöde och banklån. Bolaget har en fortsatt betryggande finansiell ställning.

Posten Åland deltog i Air Ålands nyemission i februari 2012 och äger 11,41 % av bolaget. Vid årsbokslutet gjordes en ny värdering av innehavet vilket resulterade i en nedskrivning. Under våren 2012 såldes aktierna i ägarintresseföretaget Industrifastighetsaktiebolaget Fabriksgatan 8.

FLERÅRSÖVERSIKT	2012	2011	2010
Omsättning, tusen euro	43 556	38 774	37 310
Rörelseresultat, tusen euro	3 232	3 208	3 840
Rörelsemarginal, %	7,4	8,3	10,3
Finansiella poster, tusen euro	-160	16	-374
Räkenskapsperiodens vinst, tusen euro	1 151	1 995	1 858
Vinstmarginal, %	2,6	5,1	5,0
Avkastning på eget kapital (ROE), %	10,4	10,4	11,6
Avkastning på investerat kapital (ROI), %	10,7	12,8	16,5
Soliditet, %	64,3	76,7	78,8

Nyckeltalsdefinitioner presenteras i not 1.

Väsentliga händelser efter räkenskapsperiodens utgång

Posten Åland inledde samarbetsförhandlingar den 6 mars 2013 på grund av ekonomiska och produktionsorsaker.

Lagstiftning och tillståndspliktig verksamhet

Posten Åland har den 16 februari 2012 beviljats tillstånd för postverksamhet enligt landskapslagen (2007:60) om posttjänster. Samtidigt beviljades Posten Åland tillstånd för frimärksutgivning. Båda tillstånden är i kraft till den 31 december 2021.

Posten Åland gör årligen hastighetsundersökningar för att kontrollera att brevöversändelserna uppfyller kvalitetsnormerna för samhällsomfattande tjänster enligt landskapslagen. År 2012 undersöktes brevöversändelser som ska nå adressaten både den första och den andra arbetsdagen räknat från inlämningsdagen. I alla mätningar uppfylldes kvalitetsnormerna.

Risker och riskhantering

Posten Ålands riskhantering utgör en del av bolagets system för intern kontroll och är en naturlig del i den löpande uppföljningen av verksamheten. Syftet med riskhanteringen är att stöda förverkligandet av organisationens strategier och lönsamhetsmål, säkerställa kontinuiteten i verksamheten samt bevara bolagets anseende.

AFFÄRSRISKER

Bolagets tjänster är utsatta för hård konkurrens vilket gör att Posten Åland kontinuerligt måste anpassa sig till marknadens efterfrågan. För att kunna erbjuda kunderna konkurrenskraftiga tjänster satsar bolaget på utbildning av personal, kundanpassade IT-lösningar, investeringar i maskinparken och anpassningar av postterminalen.

Den pågående globala digitaliseringen medför att volymerna av brevpост sjunker varje år, vilket leder till krav på effektivare posthantering. Samtidigt skapar den ökande näthandeln en tillväxt i volymerna av varubrev och paket. Framtidens distributionsnät kommer allt mer att förmedla varor och Posten Åland är tack vare nytillbyggnaden av postterminalen väl positionerad i den förändringsprocessen.

EU:s mervärdesskattedirektiv och nationell lagstiftning har stor påverkan på verksamhetsförutsättningarna för affärsområdet Pack & Distribution. Posten Åland följer kontinuerligt upp nya lagförslag som påverkar företaget.

FINANSIELLA RISKER

Inom företagets affärsverksamhet är kundfordringarna en av de största balansposterna. Risken för kreditförluster hanteras genom en enhetlig kreditgivningspolicy, löpande uppföljning av förfallna fordringar och effektiv indrivningsverksamhet.

OPERATIVA RISKER

Marknadsförändringar gör att bolaget ständigt behöver se över organisationen för att den ska vara fortsatt effektiv och konkurrenskraftig.

Posten Åland är beroende av ett begränsat antal leverantörer på vissa marknader. Förändringar i nyckelleverantörernas tjänster eller priser kan ha stor påverkan på Posten Ålands verksamhet.

OLYCKSRISKER

De materiella anläggningstillgångarna utgör bolagets klart största tillgångspost och försäkringsbehovet granskas noggrant årligen för att säkerställa att verksamheten har ett heltäckande försäkringskydd.

Miljö

Posten Åland följer gällande miljölagstiftning och arbetar förebyggande för att möta framtida krav. Posten Åland är certifierat inom miljöledningssystemet ISO 14001:2004. Miljöarbetet fokuseras främst på att minska utsläppen från transporter. Vidare anpassas verksamheten i postterminalen till en så energieffektiv användning som möjligt. Verksamheten revideras årligen och mäts med konkreta mål.

Personal

PERSONALSTRUKTUR

På bokslutsdagen sysselsatte Posten Åland 249 personer (244). Bolagets personal omräknat till årsarbeten uppgick till 209 personer (209).

Anställda 31.12.2012	Antal anställda	Årsarbeten	Medel anställningsår	Medelålder
Posttjänster	117	84,6	13,6	41,4
Logistik	34	34,2	10,6	44,1
Frimärken	17	15,9	19,8	50,3
Pack & Distribution	56	52,1	7,0	37,3
Staber & ledning	25	22,2	6,8	37,6
Totalt	249	209,0	11,4	41,1

BELÖNINGSSYSTEM

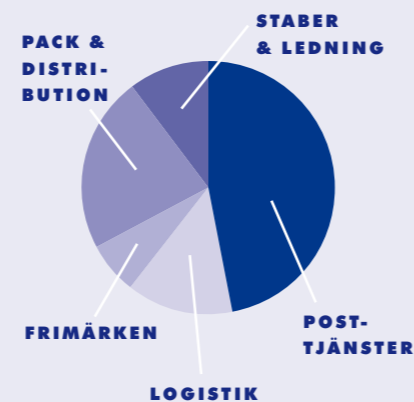
Postens belöningssystem grundar sig på det egna lokala kollektivavtalet (LOKA). För samtliga anställda ingår en allmän resultatlön som varierar mellan 0 och 3,5 % av den intjänade lönen för året. Utfallet beror på tre faktorer: rörelsevinstmarginal, produktivitet och avkastning på aktiekapital. För år 2012 blev utfallet 1,5 % vilket motsvarar 82 135 euro (101 360).

Inom Posten Åland har 36 personer (34) en rörlig lönedel, som utgör mellan 5 och 20 % av den totala årslönen beroende på befattning. Berättigade till rörlig lönedel är befattningar i ledande ställning med resultatansvar eller direkt försäljningsansvar.

Storleken på den rörliga lönedelen beror på hur omsättning, resultat, produktivitet och kvalitet faller ut i förhållande till budgetmål samt på hur väl personliga projektmål uppfylls. Styrelsen slår fast ramarna för den rörliga lönedelen i samband med budgetarbetet varje år. För år 2012 blev utfallet 247 098 euro (197 921).

Vd och delar av ledningsgruppen omfattas av en gruppensförsäkring där arbetstagaren vid 63 års ålder kan erhålla en pension motsvarande 60 % av lönen. Försäkringen är villkorad så att inbetalda premier tillfaller arbetstagaren endast om denne fortfarande är anställd av Posten Åland fem år efter det att pensionsförmånen beviljats. Premierna uppgick till 34 116 euro (48 366).

PERSONAL 2012



PERSONALSTYRNING

Den nya löneuppbbyggnaden trädde i kraft den 1 januari 2012, vilket innebär en avsevärt enklare och modernare lönesättning inom bolaget. Lönenivån säkerställs nu genom styrelsens kompensationsstrategi som verkställs genom att samtliga befattningar arbetsvärderas enligt det svenska BAS-systemet (AON Hewitt). Lönejustering sker enligt en princip där personens prestation och lönen förhållande mot en referenslön ger en procentuell höjning.

Det nya systemet innebär följande:

- Individuell lönesättning på saklig grund.
- Total kompensation (all typ av ersättning från arbetsgivaren synliggörs).
- Marknads- och resultatorienterad kompensation som stimulerar till goda arbetsinsatser och arbetsglädje.

ARBETSHÄLSA OCH SÄKERHET

Posten Ålands arbetarskydd består av åtta personer. Av dem är fyra från de olika affärsområdena, en från staberna och tre är arbetsgivarrepresentanter. År 2012 gjorde arbetarskyddet tre riskutvärderingar och höll även flera möten för att bedöma riskerna som framkommit och ta fram åtgärder. Ett typexempel var att arbetarskyddet år 2012 såg till att utdelarna fick arbetsskor anpassade för vinterförhållanden, vilket har minskat halkolyckorna avsevärt.

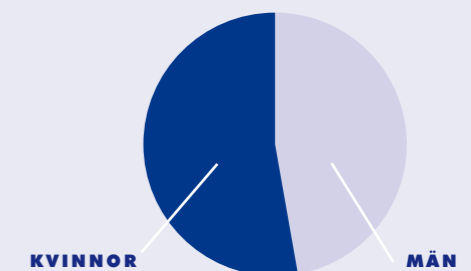
JÄMSTÄLLDHET OCH ARBETSFÖRHÅLLANDE

I slutet av 2012 togs en ny jämställdhets- och mångfaldsplan fram för åren 2013-2015. Planen innehåller Posten Ålands policy gällande jämställdhet och mångfald och en beskrivning av jämställdhetsläget. Utöver detta behandlar planen följande sex områden: rekrytera för en jämnare könsfördelning och bredare mångfald, löner, arbetsförhållanden och arbetsmiljö, föräldraskap och arbete, diskriminering och trakasserier och slutligen Posten Ålands marknadsföring.

NYCKELTAL FÖR JÄMSTÄLLDHET

	2012		2011	
	kvinnor	män	kvinnor	män
Anställda, %	53	47	54	46
Arbetsledare, %	67	33	80	20
Enhetschefer/produktionsledare, %	50	50	54	46
Produktionschefer, %	100	–	50	50
Försäljningschefer, %	25	75	50	50
Stabschefer, %	–	100	–	100
Affärsområdeschefer, %	50	50	50	50

PERSONAL 2012



Styrelse, ledning och revisorer

Nils Lampi (ordförande), Robert Lindfors (vice ordförande) och Agneta Erlandsson-Björklund omvaldes till ordinarie styrelsemedlemmar vid bolagsstämman den 10 maj 2012. Till nya medlemmar i styrelsen valdes Harry Jansson, Boris Ekman, Cita Nylund och Peter Enberg. Roger Slotte och Anna Janson lämnade styrelsen. Styrelsen har sammanträtt 13 gånger under år 2012.

Bolagets verkställande direktör är Henrik Lundberg. CGR Leif Hermans och GRM Erika Sjölund är bolagets revisorer.

Bolaget har inga penninglån, säkerheter eller ansvarsförbindelser till närstående.

BOLAGETS AKTIE OCH ÄGANDE

Posten Åland Ab ägs av Ålands landskapsregering. Bolagets aktiekapital är 10 000 000 euro som fördelas på 10 000 aktier vilka är lika värda. Bolaget innehar inte egna aktier och har inte kapitallån.

FRAMTIDA UTVECKLING

Den finländska mervärdesskattelagen ändrades den 1 januari 2013 så att det minsta mervärdesskattebelopp som uppbärs vid import sänktes från 10 euro till 5 euro, vilket har lett till minskade volymer för både Pack & Distribution och Logistik. Långsiktigt beräknas volymtappat kunna kompenseras genom ökad e-handel och distribution till hela Europa men både omsättning och resultat kommer att minska väsentligt under år 2013.

Posten Åland fortsätter att investera i IT-lösningar som effektiviserar arbetet och samtidigt även är miljö- och kundvänliga. Till produktionen planeras ytterligare maskiner för att kunna möta den internationella konkurrensen inom varupackning. Fordonsparken förnyas årligen enligt plan för att optimera driftskostnader och reducera miljöpåverkan.

FÖRSLAG TILL VINSTDISPOSITION

Bolagets utdelningsbara vinstmedel uppgår till 13 595 323,82 euro, varav 1 150 719,19 euro utgörs av räkenskapsperiodens vinst. Styrelsen föreslår för bolagsstämman att de utdelningsbara vinstmedlen disponeras på följande sätt:

Till aktieägarna utdelas 100 euro per aktie, totalt	1 000 000,00
I det fria egna kapitalet kvarlämnas	12 595 323,82
	13 595 323,82

Styrelsen anser att den föreslagna vinstutdelningen inte äventyrar bolagets soliditet. Vinstutdelningen hindrar heller inte bolaget från att fullgöra sina förpliktelser på kort och lång sikt eller att fullgöra erforderliga investeringar.

RESULTATRÄKNING	NOT	2012	2011
Omsättning	2	43 556	38 774
Övriga rörelseintäkter	3	78	18
		43 634	38 792
Material och tjänster			
Material, förmödenheter och varor			
Inköp under räkenskapsperioden		-2 442	-1 517
Förändring av lager		79	20
Köpta tjänster		-25 677	-22 274
Material och tjänster totalt		-28 040	-23 771
Personalkostnader	4		
Löner och arvoden		-7 153	-6 928
Lönebikostnader			
Pensionskostnader		-1 239	-1 216
Övriga lönebikostnader		-384	-376
Personalkostnader totalt		-8 776	-8 520
Avskrivningar och nedskrivningar			
Avskrivningar enligt plan		-1 450	-1 349
Övriga rörelsekostnader	5, 6	-2 136	-1 943
Rörelsevinst		3 232	3 209
Finansiella intäkter och kostnader	7	-160	16
Vinst före bokslutsdispositioner och skatter		3 072	3 225
Bokslutsdispositioner	8	-1 529	-561
Inkomstskatt	9	-392	-669
Räkenskapsperiodens vinst		1 151	1 995

BALANSRÄKNING	NOT	31.12.2012	31.12.2011
Aktiva			
Bestående aktiva			
Immateriella tillgångar	10	168	181
<u>Materiella tillgångar</u>	11		
Markområden		470	470
Byggnader och konstruktioner		28 708	16 650
Maskiner och inventarier		3 074	2 569
Övriga materiella tillgångar		251	198
Pågående nyanläggningar		486	5 306
Materiella tillgångar totalt		32 989	25 193
Placeringar	12	904	1 069
Bestående aktiva totalt		34 061	26 443
Rörliga aktiva			
Omsättningstillgångar	13	378	299
Långfristiga fordringar		-	1
<u>Kortfristiga fordringar</u>			
Kundfordringar		5 563	5 247
Övriga fordringar		1 059	1 006
Resultatregleringar		190	48
Kortfristiga fordringar totalt		6 812	6 301
Kassa och bank		771	579
Rörliga aktiva totalt		7 961	7 180
Aktiva totalt		42 022	33 623

BALANSRÄKNING	NOT	31.12.2012	31.12.2011
Passiva			
Eget kapital	14, 15		
Aktiekapital		10 000	10 000
Balanserad vinst från tidigare år		12 445	11 450
Räkenskapsperiodens vinst		1 151	1 995
Eget kapital totalt		23 596	23 445
Akkumulerade bokslutsdispositioner			
Avskrivningsdifferens		3 804	2 275
Främmande kapital			
<u>Långfristigt främmande kapital</u>			
Skulder till kreditinstitut	17	5 807	745
<u>Kortfristigt främmande kapital</u>			
Skulder till kreditinstitut	17	1 067	-
Erhållna förskott		862	875
Leverantörsskulder		5 119	4 437
Övriga skulder		239	203
Resultatregleringar	16	1 528	1 643
Kortfristigt främmande kapital totalt		8 815	8 815
Främmande kapital totalt		14 622	7 903
Passiva totalt		42 022	33 623

FINANSIERINGSANALYS	2012	2011
Affärsverksamhetens kassaflöde		
Erhållna betalningar för försäljning	43 264	37 195
Erhållna betalningar för övriga rörelseintäkter	–	13
Betalda rörelsekostnader	–37 975	–33 592
Affärsverksamhetens kassaflöde före finansiella poster och skatter	5 289	3 616
Investeringarnas kassaflöde		
Betalda räntor för affärsverksamheten	–114	–8
Erhållna räntor från affärsverksamheten	23	24
Betalda direkta skatter	–755	–1 229
Affärsverksamhetens kassaflöde	4 443	2 403
Finansieringsverksamheten		
Investeringar i materiella och immateriella tillgångar	–9 482	–5 054
Överlåtelseinkomster från materiella och immateriella tillgångar	6	5
Investeringar i övriga placeringar	–125	–20
Överlåtelseinkomster från övriga placeringar	220	–
Erhållna dividender och räntor på investeringar	1	1
Kassaflöde från investeringsverksamheten	–9 380	–5 068
Finansieringsverksamheten		
Upptagna kortfristiga lån	1 067	–
Upptagna långfristiga lån	5 063	745
Betalda dividender	–1 000	–1 000
Kassaflöde från finansieringsverksamheten	5 130	–255
Förändring av likvida medel		
Likvida medel vid årets början	579	3 500
Likvida medel vid årets slut	771	579

Noter

NOT 1 REDOVISNINGS- OCH VÄRDERINGSPRINCIPER

Posten Åland Ab:s bokslut har upprättats i enlighet med finländsk bokföringslagstiftning samt övriga nationella regler och bestämmelser gällande bokslut.

IMMATERIELLA OCH MATERIELLA TILLGÅNGAR

De immateriella och materiella tillgångarna har i balansräkningen upptagits till anskaffningsutgiften med avdrag för planenliga avskrivningar. Till anskaffningsutgiften har hänförs rörliga utgifter för anskaffningen och tillverkningen. De planenliga avskrivningarna har beräknats linjärt och är baserade på tillgångarnas ekonomiska verkningstid. Avskrivningarna har gjorts med början från den dag nyttigheten har tagits i bruk.

FÖLJANDE AVSKRIVNINGSTIDER TILLÄMPAS:

Immateriella tillgångar	5 år
Byggnader	40 år
Lätta konstruktioner och byggnaders tekniska anordningar	5/10 år
Maskiner och inventarier	3–10 år
Övriga materiella tillgångar	10 år

OMSÄTTNINGSTILLGÅNGAR

Omsättningstillgångarna upptas i enlighet med fifo-principen till anskaffningsutgiften eller till det sannolika försäljningsvärdet, ifall det senare är lägre.

POSTER I FRÄMMANDE VALUTA

Fordringar och skulder i utländsk valuta har omvandlats till euro enligt bokslutsdagens kurs.

NYCKELTALSDEFINITIONER

Soliditet

Justerat eget kapital/(balansomslutning – erhållna förskott)

Avkastning på eget kapital (ROE)

(Resultat före bokslutsdispositioner och skatter – inkomstskatter)/genomsnittligt justerat eget kapital

Avkastning på investerat kapital (ROI)

(Resultat före bokslutsdispositioner och skatter + finansiella kostnader)/(balansomslutning – räntefria skulder (i genomsnitt under året)

(Resultat före bokslutsdispositioner och skatter + finansiella kostnader)/(balansomslutning – räntefria skulder (i genomsnitt under året)

NOT 2 FÖRDELNING AV OMSÄTTNINGEN PER AFFÄRSOMRÅDE	2012	2011
Omsättningen fördelar sig på affärsområden enligt följande:		
Posttjänster	8 160	8 085
Logistik	5 070	4 213
Frimärken	2 438	2 657
Pack & Distribution	29 438	25 112
Administrativa tjänster	55	47
Eliminering intern omsättning	-1 605	-1 340
Totalt	43 556	38 774

NOT 3 ÖVRIGA RÖRELSEINTÄKTER	2012	2011
I övriga intäkter ingår intäkter från:		
Lokalhyror	50	1
Försäljningsvinster från anläggningstillgångar	1	5
Övrigt	27	12
Totalt	78	18

NOT 4 PERSONAL	2012	2011
Medelantalet anställda omräknat i årsarbeten		
Posttjänster	84,6	85,0
Logistik	34,2	32,6
Frimärken	15,9	16,6
Pack & Distribution	52,1	51,7
Staber och ledning	22,2	23,1
Totalt	209,0	209,0

Löner och arvoden		
Verkställande direktören	159	151
Övriga medlemmar i ledningsgruppen	639	567
Styrelsen	52	43
Övriga anställda	6 303	6 167
Totalt	7 153	6 928

Utomstående pensionsbolag svarar för det lagstadgade pensionsansvaret i bolaget. Samtliga pensionsplaner klassificeras som avgiftsbestämda. Pensionspremierna redovisas som kostnader i resultaträkningen för den räkenskapsperiod till vilken de hänförs. Ytterligare information om ersättningar till anställda finns i styrelsens verksamhetsberättelse.

NOT 5 REVISORERNAS ARVODEN	2012	2011
Hermans & Revisorernas Ab		
Revisionsarvoden	8	12
Övriga arvoden	-	5
Totalt	8	17

NOT 6 ÖVRIGA RÖRELSEKOSTNADER	2012	2011
Fastighetskostnader	425	397
Administrationskostnader	384	346
Marknadsföringskostnader	283	320
Personalkostnader	243	253
Resekostnader	191	171
IT-kostnader	200	135
Hyreskostnader	51	48
Övriga poster	359	273
Totalt	2 136	1 943

NOT 7 FINANSIELLA INTÄKTER OCH KOSTNADER	2012	2011
Intäkter från placeringar	1	1
Ränteintäkter	23	24
Finansiella intäkter totalt	24	25
Nedskrivningar av placeringar	-36	-
Förlust vid avyttring	-34	-
Räntekostnader	-114	-9
Finansiella kostnader totalt	-184	-9
Totalt	-160	16

NOT 8 BOKSLUTSDISPOSITIONER	2012	2011
Differens mellan avskrivningar enligt plan och skattemässiga avskrivningar	1 529	561

NOT 9 INKOMSTSKATT	2012	2011
Inkomstskatt för den egentliga verksamheten	388	669
Inkomstskatt hänförlig till tidigare år	4	-
Summa	392	669

NOT 10 IMMATERIELLA TILLGÅNGAR				
	Immateriella rättigheter	Övriga immateriella tillgångar med verkningstid	Förskottsbetalningar	Totalt
Anskaffningsutgift 1.1	516	214	36	766
Ökningar	4	45	-	49
Minskningar	-	-	-	-
Överföringar mellan posterna	-	36	-36	-
Anskaffningsutgift 31.12	520	295	0	815
Ack. avskrivningar 1.1	-478	-107	-	-585
Avskrivningar under räkenskapsperioden	-15	-47	-	-62
Ack avskrivningar 31.12	-493	-154	0	-647
Bokföringsvärde 31.12	27	141	0	168

NOT 11 MATERIELLA TILLGÅNGAR						
	Markområden	Byggnader och konstruktioner	Maskiner och inventarier	Övriga materiella tillgångar	Pågående nyanläggning	Totalt
Anskaffningsutgift 1.1	470	20 315	8 770	285	5 306	35 147
Ökningar	-	7 420	1 221	80	486	9 207
Minskningar	-	-	-64	-	-	-64
Överföringar mellan posterna	-	5 306	-	-	-5 306	-
Anskaffningsutgift 31.12	470	33 041	9 927	365	486	44 290
Ack. avskrivningar 1.1	-	-3 666	-6 201	-87	-	-9 953
Ack. avskrivningar på minskningar	-	-	40	-	-	40
Avskrivningar under räkenskapsperioden	-	-668	-692	-28	-	-1 388
Ack avskrivningar 31.12	0	-4 334	-6 853	-115	0	-11 302
Bokföringsvärde 31.12	470	28 708	3 074	251	486	32 989

NOT 12 PLACERINGAR				
	Ägarintresseföretag	Övriga aktier och andelar	Övriga fordringar	Totalt
Anskaffningsutgift 1.1	254	1 252	158	1 644
Ökningar	-	73	52	125
Minskningar	-254	-	-	-254
Anskaffningsutgift 31.12	0	1 325	210	1 535
Ack. nedskrivningar 1.1	-	-545	-50	-595
Nedskrivningar under räkenskapsperioden	-	-36	-	-36
Ack nedskrivningar 31.12	-	-581	-50	-631
Bokföringsvärde 31.12	0	744	160	904

NOT 13 OMSÄTTNINGSTILLGÅNGAR		
	31.12.2012	31.12.2011
Material och förnödenheter	68	39
Färdiga produkter/varor	310	260
Totalt	378	299

NOT 14 EGET KAPITAL				
	Aktiekapital	Vinstmedel	Räkenskapsperiodens vinst	Totalt
Belopp 1.1	10 000	11 450	1 995	23 445
Dividendutbetalning	-	-1 000	-	-1 000
Överföring av vinsten från föregående räkenskapsperiod	-	1 995	-1 995	-
Räkenskapsperiodens vinst	-	-	1 151	1 151
Belopp 31.12	10 000	12 445	1 150	23 595

NOT 15 UTDELNINGSBARA VINSTMEDEL	31.12.2012	31.12.2011
----------------------------------	------------	------------

Balanserad vinst från tidigare räkenskapsperioder	12 445	11 450
Räkenskapsperiodens vinst	1 151	1 995
Summa	13 596	13 445

NOT 16 RESULTATREGLERINGAR	31.12.2012	31.12.2011
----------------------------	------------	------------

Personalrelaterade poster	1 499	1 393
Periodiserade direkta skatter	–	233
Övriga resultatregleringar	29	17
Summa	1 528	1 643

NOT 17 STÄLLDA SÄKERHETER OCH ANSVARSFÖRBINDELSER	31.12.2012	31.12.2011
---	------------	------------

Ställda säkerheter		
Skulder och garantier, för vilka fastighetsinteckningar har ställts som säkerhet		
Skulder till kreditinstitut, lån	6 000	–
Skulder till kreditinstitut, kreditlimit	2 900	2 900
Garantier	286	66
Fastighetsinteckningar ställda som säkerhet totalt	10 000	4 500
Ansvarsförbindelser		
Belopp som ska betalas för leasingavtal		
Förfaller till betalning under nästa räkenskapsperiod	21	51
Förfaller till betalning senare	22	46
Totalt	43	97

Bolaget är skyldigt att justera de mervärdesskatteavdrag som gjorts för fastighetsinvesteringarna som färdigställda år 2008 och 2012, om användningen av fastigheterna som berättigar till avdrag minskar under justeringsperioderna. Maximibeloppet av ansvaret uppgår till 4 010 093,10 euro och det sista justeringsåret är 2022.

Bolaget har tecknat ränteswapavtal som löper parallellt med den beräknade låneperioden 2013–2016.

Bokslutets och verksamhetsberättelsens datering och undertecknande

Bokslutet och verksamhetsberättelsen undertecknas:

Jomala den 18 mars 2013



NILS LAMPI
STYRELSENS ORDFÖRANDE



ROBERT LINDFORS
STYRELSENS VICEORDFÖRANDE



AGNETA ERLANDSSON-BJÖRKLUND



BORIS EKMAN



HARRY JANSSON



PETER ENBERG



CITA NYLUND



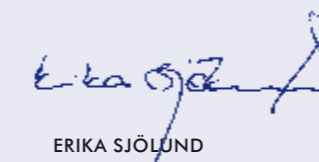
HENRIK LUNDBERG
VERKSTÄLLANDE DIREKTÖR

Revisorspåteckning

Över utförd revision har idag avgivits berättelse.



LEIF HERMANS
CGR



ERIKA SJÖLUND
GRM

Revisionsberättelse

TILL POSTEN ÅLAND AB:S BOLAGSSTÄMMA

Vi har reviderat Posten Åland Ab:s bokföring, bokslut, verksamhetsberättelse och förvaltning för räkenskapsperioden 1.1–31.12.2012. Bokslutet omfattar balansräkning, resultaträkning, finansieringsanalys och noter till bokslutet.

Styrelsens och verkställande direktörens ansvar
Styrelsen och verkställande direktören ansvarar för upprättandet av bokslutet och verksamhetsberättelsen och för att de ger riktiga och tillräckliga uppgifter i enlighet med i Finland ikraftvarande stadganden och bestämmelser gällande upprättande av bokslut och verksamhetsberättelse. Styrelsen svarar för att tillsynen över bokföringen och medelsförvaltningen är ordnad på behörigt sätt och verkställande direktören för att bokföringen är lagenlig och medelsförvaltningen ordnad på ett betryggande sätt.

Revisorns skyldigheter

Vår skyldighet är att ge ett utlåtande om bokslutet och verksamhetsberättelsen på grundval av vår revision. Revisionslagen förutsätter att vi iakttar yrkesetiska principer. Vi har utfört revisionen i enlighet med god revisionssed i Finland. God revisionssed förutsätter att vi planerar och genomför revisionen för att få en rimlig säkerhet om huruvida bokslutet och verksamhetsberättelsen innehåller väsentliga felaktigheter och om huruvida styrelsens medlemmar eller verkställande direktören har gjort sig skyldiga till handlingar eller försummelser som kan leda till skadeståndsskyldighet gentemot bolaget, eller brutit mot aktiebolagslagen eller bolagsordningen.

En revision innefattar att genom olika åtgärder inhämta revisionsbevis om belopp och annan information som ingår i bokslutet och verksamhetsberättelsen. Valet av granskningsåtgärder baserar sig på revisorns omdöme och innefattar en bedömning av risken för en väsentlig felaktighet på grund av oegentligheter eller fel. Vid denna riskbedömning beaktar revisorn den interna kontroll, som hos bolaget har en betydande inverkan på upprättandet av ett bokslut och en verksamhetsberättelse som ger riktiga och tillräckliga uppgifter. Revisorn bedömer den interna kontrollen för att kunna planera relevanta granskningsåtgärder, men inte i syfte att göra ett uttalande om effektiviteten i bolagets interna kontroll. En revision innefattar också en utvärdering av ändamålsenligheten i de redovisningsprinciper som har använts och av rimligheten i företagsledningens bokföringsmässiga uppskattningar, liksom en bedömning av den övergripande presentationen av bokslutet och verksamhetsberättelsen.

Enligt vår mening har vi inhämtat tillräckliga och ändamålsenliga revisionsbevis som grund för vårt utlåtande.

UTLÅTANDE

Enligt vår mening ger bokslutet, som uppvisar en vinst om 1 150 719,19 euro, och verksamhetsberättelsen riktiga och tillräckliga uppgifter om bolagets ekonomiska ställning samt om resultatet av dess verksamhet i enlighet med i Finland ikraftvarande stadganden och bestämmelser gällande upprättande av bokslut och verksamhetsberättelse. Uppgifterna i verksamhetsberättelsen och bokslutet är konfliktfria.

Mariehamn den 19 mars 2013



LEIF HERMANS, CGR

Torggatan 5
22100 Mariehamn



ERIKA SJÖLUND, GRM

Torggatan 5
22100 Mariehamn

posten.ax



POSTEN ÅLAND

POSTEN ÅLAND AB, PB 1000, AX-22111 MARIEHAMN, ÅLAND
Telefon: 6360 Fax: 636 608 E-post: brev@posten.ax