



Åland Post delar in hållbarhetsarbetet i huvudområdena miljö, medarbetare och samhälle. Dessa områden motsvarar Global Reporting Initiatives (GRI) miljömässiga, sociala och ekonomiska påverkan. Åland Post har även tagit fasta på GRI:s redovisningsprinciper, men denna hållbarhetsredovisning är inte upprättad i enlighet med GRI Standards. Hållbarhetsarbetet utvecklas ständigt och målet är att även redovisningen ska utvecklas för varje år.



#### ÅLAND POSTS HÅLLBARHETSARBETE

##### Väsentligt område för Åland Post

- Innovation för långsiktig tillväxt och lönsamhet
- Engagerade och friska medarbetare
- Jämställdhet och likabehandling
- Minska utsläpp och energianvändning



#### bärkraft.ax DET ÅLÄNDSKA SAMHÄLLET

##### Bidrag till utvecklings- och hållbarhetsagendan för Åland

- Mål 5** Attraktionskraft för boende, besökare och företag
- Mål 1** Välmående människor vars inneboende resurser växer
- Mål 2** Alla känner tillit och har verkliga möjligheter att vara delaktiga i samhället
- Mål 6** Markant högre andel energi från förnyelsebara källor och ökad energieffektivitet



#### FN:S GLOBALA MÅL

##### Bidrag till FN:s globala mål för hållbar utveckling

- Mål 8** Anständiga arbetsvillkor och ekonomisk tillväxt
- Mål 9** Hållbar industri, innovationer och infrastruktur
- Mål 11** Hållbara städer och samhällen
- Mål 3** Hälsa och välbefinnande
- Mål 4** God utbildning för alla
- Mål 5** Jämställdhet
- Mål 8** Anständiga arbetsvillkor och ekonomisk tillväxt
- Mål 10** Minskad ojämlikhet
- Mål 16** Fredliga och inkluderande samhällen
- Mål 7** Hållbar energi för alla
- Mål 12** Hållbar konsumtion
- Mål 13** Bekämpa klimatförändringarna

Åland Post har i sin väsentlighetsanalys beaktat att hållbarhetsmålen är kopplade till både affärsmålen och till hållbarhetsmålen i den åländska utvecklings- och hållbarhetsagendan som i sin tur är kopplad till FN:s globala mål för hållbar utveckling.

## Vi vill skapa ett mer attraktivt samhälle

Åland har haft en fungerande postal verksamhet i drygt 380 år. I och med att postlagen ändrades under 2022 och vi övergått till varannandagsutdelning kan vi se till att Åland har tillgång till en högkvalitativ postutdelning även i framtiden.



### Skattegränsen

Förutom att göra så gott vi kan utgående från nuvarande lagstiftning är vi med och påverkar myndigheter att utforma regelverket kring bland annat förtullning på ett sätt som gynnar både våra kunder och det åländska samhället i stort.



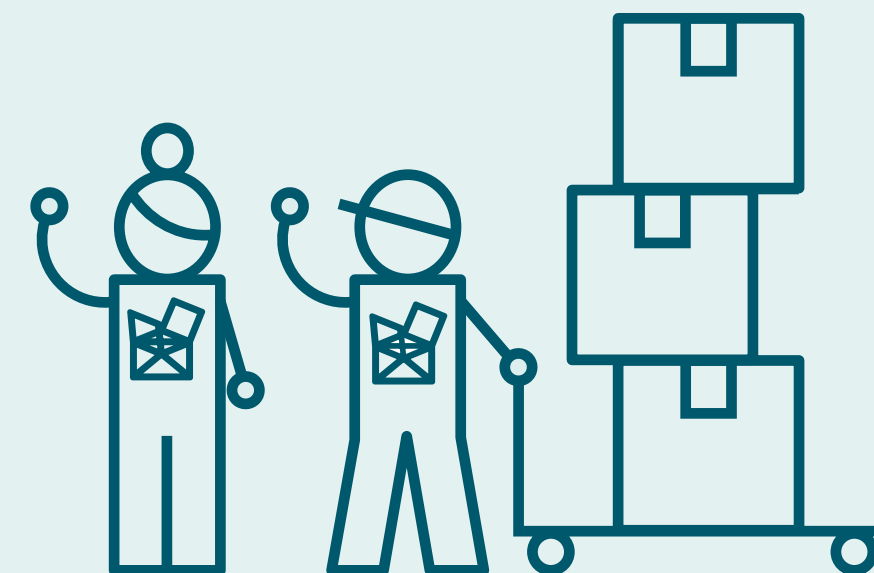
### Egna frimärken

Alla ålänningar har ett ansvar att sprida en bra bild av Åland i omvärlden. Det här gör vi bland annat genom att producera och ge ut åländska frimärken, som både lyfter fram Åland och åländska konstnärer över hela världen.



### Exportintäkter

År 2022 drog vi in 27,1 miljoner euro i intäkter från kunder utanför Åland. I och med vår satsning på Axla hoppas vi att dessa intäkter ska stiga ytterligare och komma samhället till nytta.



# 195

Arbetsplatser

## Transporterna får det åländska näringslivet att fungera



Vårt näringsliv – allt från livsmedelsaffärerna till högteknologiska tillverkningsföretag – är beroende av bra transporter samt en förtullning som fungerar. Genom att erbjuda dessa tjänster bidrar vi till det åländska näringslivets konkurrenskraft.

## Väsentliga områdena för Åland Post



Innovation för långsiktig tillväxt och lönsamhet

# Rekordlåg bränsleförbrukning ger miljövinster

Under 2022 registrerade affärsområdet Logistiks lastbilar den lägsta bränsleförbrukningen per kilometer sedan vi 2019 inledde våra mätningar med systemet AddSecure. Genom ett målmedvetet arbete har vi även minskat energiförbrukningen för vår fastighet i Sviby, ett arbete som fortsätter med oförminskad kraft under 2023.

**Sedan 2021** mäter och redovisar vi på Åland Post våra klimatutsläpp enligt scope 1 och 2. Vårt övergripande miljömål är att kraftigt minska vårt klimatavtryck och bli helt fossilfria senast 2035.

**De tunga transporterna** står för nästan 90 procent av vårt klimatavtryck och de tunga fordonen inom affärsområdet Logistik står för merparten av dessa utsläpp. Under 2022 minskade vår genomsnittliga dieselförbrukning med 2,3 procent jämfört med 2021, och med 5,9 procent jämfört med 2019 då vi inledde vår Eco-drivning. För våra tyngre fordon har vi som delmål att i ett första skede minska bränsleförbrukningen och bevaka marknaden för el- och vätgasfordon. Förhoppningen är att mellan 2025 och 2028 påbörja inköpen av lastbilar som drivs med fossilfria bränslen.

**För vår utdelning** använder vi oss redan idag av fossilfria fordon. Vi har tre elbilar, en elmoped, tio elcyklar samt ett flertal vanliga cyklar. Under 2022 beställdes ytterligare två elmopeder och under 2023 planerar vi att köpa in ett antal elbilar till utdelningen, ett arbete som fortsätter under de kommande åren. Att byta ut våra egna bilar – varav cirka två tredjedelar är bensinhybrider – är ett viktigt arbete för att nå vårt långsiktiga miljömål. Men även de privata bilar som används i utdelningen behöver på sikt bli fossilfria.

**Jämfört med 2021** minskade vi vår elförbrukning i terminalen i Sviby med cirka 17 procent, bland annat genom effektiviseringar som att reglera ventilationen samt belysningen. Eftersom det här arbetet tog ordentlig fart först hösten 2022 ser vi att det finns potential

att sänka förbrukningen ytterligare framöver. Förutom olika energibesparande åtgärder fortsätter vi producera vår egen el med våra 420 solpaneler på vår terminal i Sviby.

**Parallellt med dessa åtgärder** består vårt miljöarbete även av att använda så små mängder och så miljövänliga förbrukningsmaterial som möjligt, minska våra avfallsmängder genom återvinning och att ta miljöhänsyn både när vi upphandlar varor och tjänster samt planerar våra tjänsteresor.

**Vi deltar också i** olika kampanjer och initiativ för att hjälpa och inspirera både våra kunder, vår personal och samhället i stort att bidra på ett positivt sätt till miljön. Under 2022 deltog vi bland annat i "Clean Up Åland" samt Nätverket Bärkrafts kampanj "Hållbara färd sätt". Och inom Axla pågår ett viktigt arbete med att hjälpa stora e-handelsföretag minska den miljöpåverkan returhanteringen ger upphov till.

**Att se affärsnyttan** i och få in miljöarbetet i både beslutsfattandet och den dagliga verksamheten är en förutsättning för ett framgångsrikt hållbarhetsarbete. I maj 2022 kom Coop Sveriges dåvarande hållbarhetschef och jobbade en heldag med oss på det temat. Förutom att hållbarhetsdagen hjälpte och gav oss inspiration till att formulera nya delmål för vårt klimatarbete har vi kommit framåt i arbetet med våra miljömål genom att fokusera på vad vi faktiskt gör, samtidigt som vi tydligare kopplar vårt konkreta miljöarbete till bland annat de ekonomiska och konkurrensmässiga fördelar det för med sig.

**När vi blickar framåt** är givetvis övergången till fossilfria tunga fordon en ödesfråga för att vi ska nå våra klimat- och utsläppsmål. För att det ska finnas en affärsnytta med en sådan omställning krävs det både

att det kommer ut lämpliga fordon på marknaden, att det skapas en bra infrastruktur för dessa el- eller vätgasfordon samt inte minst att våra kunder efterfrågar och är villiga att betala för fossilfria transporter.



## Viktiga händelser 2022

- Hållbarhetsdag den 6 maj 2022 under ledning av Charlotta Szczepanowski, med fokus på hur hållbarhet blir en integrerad del i företagets styrning och beslutsfattande.
- Ett uppdaterat miljöprogram med bland annat nya delmål och en konkretisering av våra miljömål.
- Den lägsta uppmätta genomsnittliga förbrukningen av bränsle för våra lastbilar sedan vi började använda oss av uppföljningssystemet AddSecure.

## Fokus framåt

- Ersätta våra nuvarande fordon med fossilfria alternativ.
- Aktivt arbeta med att få ner energianvändningen i våra lokaler.
- Fortsätta prioritera och hitta affärsnyttan i vårt hållbarhetsarbete, bland annat genom att påverka kundernas medvetenhet om och betalningsvilja gällande fossilfria transporter.

# Övergripande miljömål: Fossilfritt 2035



- Minska vår klimatpåverkan genom åtgärder som leder till lägre utsläpp av koldioxid och kväve, inklusive lägre bränsleförbrukning för våra transporter.
- Minska våra avfallsmängder genom produkt- och processutveckling samt en effektivisering av vår återvinning.
- Använda förbrukningsmaterial så sparsamt som möjligt och i mån av möjlighet välja miljöanpassade material.
- Minska vår förbrukning av el, värme och vatten, dels genom tekniska åtgärder som höjer energieffektiviteten, dels genom att uppmuntra personalen att ta större miljöansvar.
- Beakta miljöaspekter vid inköp och upphandling av varor och tjänster, sponsring och planering av tjänsteresor.

## Miljömål 2021–2023: Pågående arbete och status

- ✓ Aktiviteter pågår och de bidrar till att nå målet.
- ⓘ Aktiviteter pågår, men det finns vissa hinder eller problem med att nå målet.
- ✗ Inga aktiviteter har inletts för att nå målet.

### Fokusområde 1: Mäta och minska

#### ✓ Egna trafikens utsläpp

Mäts, följs upp och redovisas regelbundet inom våra scope 1-utsläpp. Minskas bland annat genom flera planerade inköp av paket- och utdelningsbilar, ekonomisk körning samt ökad samverkan mellan Logistik och Posttjänster för att öka fyllnadsgraden.

#### ✓ Värme och el

Mäts och redovisas inom våra scope 2-utsläpp samt genom månatliga miljörapporter, som även visar vår egenproducerade solenergi. Tack vare en översyn av energiförbrukningen i terminalen i Sviby sänktes elförbrukningen med 17 procent under 2022, ett arbete som fortsätter 2023.

#### ✓ Produktionsvaror och sopsortering

Vi för regelbunden statistik över och redovisar årligen avfallsmängder per fraktion för samtliga våra verksamhetsställen. Det pågår ett aktivt arbete med återanvändning och återvinning vid samtliga verksamhetsställen.

#### ⓘ Inköpta transporternas utsläpp

De transporter Posttjänster köper in från privata bilar minskar i och med övergången till utdelning varannan dag. Det har varit vissa svårigheter med att få underlag gällande utsläpp från de transporter vi köper in för att leverera varor till kunder. Dessa svårigheter kvarstår även under 2023.

#### ✓ Tjänsteresor med flyg

Majoriteten av tjänsteresorna görs till vår verksamhet i Vanda. Under 2022 hade vi en jämn fördelning mellan flyg och båt. Övriga tjänsteresor har som en effekt av coronapandemin minskat, där många möten med intressenter på annan ort numera hålls digitalt.

### Fokusområde 2: Var proaktiv

#### ✓ Anpassa utdelningskrav i posttjänstlag efter brevvolymer

Aktivt deltagit i och drivit frågan om utdelning av post varannan dag, som införs stegvis under 2023. Detta gör att vi kan effektivisera vår verksamhet och på sikt minska koldioxidutsläppen från utdelningsbilarna genom att köra färre antal kilometer.

#### ✓ Efterfråga fossilfria lösningar från våra leverantörer

Axla bedriver ett aktivt hållbarhetsarbete gentemot sina last mile-leverantörer. Logistik utvärderade under 2022 inköp av en fossilfri lastbil, som däremot visade sig vara en för dyr investering.

#### ⓘ Lobba för miljözoner, laddinfrastruktur och dylikt

Fört dialog med både vår ägare och en möjlig leverantör av vätgas för tunga fordon. Sedan oktober 2022 medverkar vi i arbetsgruppen för mål 5 "Attraktionskraft" i den åländska utvecklings- och hållbarhetsagendan.

#### ✓ Var aktiva inom nätverket Storföretagsgruppen på Åland

Deltagit på olika möten och aktiviteter, åtagit oss att redovisa våra utsläpp enligt scope 1 och 2, varit aktiva i flera miljökampanjer och initierade under 2022 en nätverksträff på temat ny avfallslagstiftning.

### Fokusområde 3: Öka kännedom och engagemang

#### ⓘ Synliggör fossilfria transporter på fordon och på webben

Tejpa de fossilfria fordon som köps in till utdelningen och till Logistik, som sedan december 2022 har en ny helt eldriven paketbil, samt informera på hemsidan.

#### ✓ Utveckla hållbarhetsredovisningen

Vi tydliggör vår klimatpåverkan genom att redovisa våra utsläpp både enligt scope 1 och 2, redovisar HR-statistik två gånger per år samt tar upp aktuell hållbarhetsinformation två gånger per år i samband med personaltillfällen.

#### ⓘ Sprida information om vårt miljöarbete

Installera tv-skärmar på kundmottagningarna i Sviby och Mariehamn, ge ut ett Bärkraft-frimärke 2023 samt ge överskottet från julmärkesmedel 2024 till miljöändamål.

## Delmål 2022–2028 för att minska vår klimatpåverkan

### 2022–2024

#### Utdelning

- Minska antalet körda kilometer och därmed även bränsleförbrukningen.
- Påbörja inköp av fossilfria fordon.

#### Logistik

- Håll bränsleförbrukningen på en låg nivå genom ekonomisk körning.
- Bevaka marknaden för fossilfria fordon.
- Besöka tillverkare av, och delta i mässor för, fossilfria fordon.

#### Utdelning, Logistik, Axla

- Öka fyllnadsgraden per fordon.
- Optimera mängden gods per pallplats.

### 2025–2028

#### Utdelning

- Fortsätta inköp av fossilfria fordon.

#### Logistik

- Påbörja inköp av fossilfria lastbilar.

## Våra intressenter

Att göra en intressentanalys är nödvändigt för de flesta företag för att veta vem som påverkas av den verksamhet som bedrivs och, omvänt, vem som i sin tur påverkar verksamheten genom sina förväntningar, krav, lagar, regler och annat. Nedan listar vi några intressenter som är viktiga för vår verksamhet samt vad de förväntar sig av oss. Varken listan på intressenter eller deras förväntningar är komplett, men den ger en fingervisning om det ömsesidiga beroendeförhållande som råder mellan oss och en rad aktörer.

### Ägare

Förväntar sig att vi visar upp ett positivt ekonomiskt resultat, att vi sköter vårt uppdrag med hög kvalitet och att vi är ett föredöme inom frågor som rör hållbarhet.

### Företagskunder

Förväntar sig att vi levererar bra tjänster till rimliga priser, tillhandahåller en infrastruktur för tullhantering samt lever upp till allt strängare miljö- och hållbarhetskrav.

### Privatkunder

Förväntar sig att vi levererar en pålitlig postutdelning, en infrastruktur för tullhantering samt att vi ställer om till fossilfria fordon och minskar våra avfallsmängder.

### Leverantörer

Förväntar sig att vi håller ingångna avtal, betalar våra fakturor i tid och upprätthåller en fungerande samverkan och dialog.

### Medarbetare

Förväntar sig att vi erbjuder en god arbetsmiljö med bra villkor, att vi har en stark värdegrund och företagskultur samt erbjuder möjligheter till kompetensutveckling, friskvård och ett socialt sammanhang.



### Konkurrenter

Förväntar sig ärlighet vid samarbete och dialog. Tvingar oss ständigt att utvecklas.

### Myndigheter

Förväntar sig att vi bedriver en verksamhet som följer alla lagar och regler och som är transparent.

### Tullen

Förväntar sig att vi bedriver en verksamhet som följer alla lagar och regler, att all förtullning sker enligt gällande bestämmelser och att vår verksamhet är transparent.

### Lokalsamhället

Förväntar sig att vi följer alla lagar och regler, att vi är kunniga inom och ger information om förtullning samt tillhandahåller användarvänliga tjänster.

## Klimatpåverkan

### Fossila CO<sub>2</sub>-utsläpp

Direkta CO <sub>2</sub> -utsläpp, scope 1 (ton)	2021	2022
Egna transporter	1 039	925
Köldmedier	50	13
<b>CO<sub>2</sub>-utsläpp, totalt</b>	<b>1 089</b>	<b>938</b>

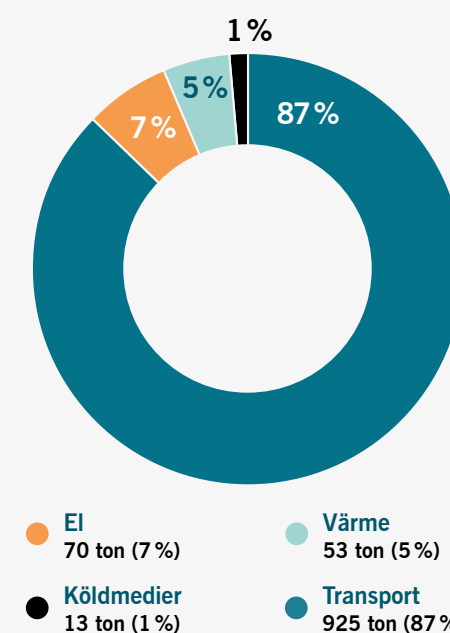
  

Indirekta CO <sub>2</sub> -utsläpp, scope 2 (ton)	2021	2022
El	31	70
Värme	55	53
<b>CO<sub>2</sub>-utsläpp, totalt</b>	<b>86</b>	<b>123</b>

**Scope 1** – Här ingår direkta utsläpp från Åland Posts fordonspark och privata bilar som används i postutdelningen, samt från kylrum och kylmaskiner i vår terminal i Sviby och våra lastbilar.

**Scope 2** – Här ingår indirekta utsläpp från från köpt el och värme till våra egna lokaler och fastigheter, samt lokaler vi hyr.

### CO<sub>2</sub>-utsläpp per sektor



Beräkningarna av Åland Posts klimatpåverkan följer principerna i Greenhouse Gas Protocol. Det är direkta koldioxidutsläpp (scope 1) samt indirekta koldioxidutsläpp (scope 2) som redovisas.

Åland Post kan konstatera en minskning av våra direkta och indirekta koldioxidutsläpp med 114 ton CO<sub>2</sub>e jämfört med 2021. Det är glädjande att utvecklingen går åt rätt håll, framför allt att koldioxidutsläppen från våra vägtransporter har minskat med 114 ton CO<sub>2</sub>e sedan 2021.

**Direkta utsläpp:** Koldioxidutsläppen i scope 1 beräknas dels utifrån inköpta bränslemängder eller körd sträcka samt fordonstyp, dels utifrån inköpt mängd köldmedier. För 2022 ser vi en minskning med 138 ton CO<sub>2</sub>e jämfört med 2021. Orsaken är förbättrad körstil bland våra chaufförer, investering i tre elbilar (två utdelningsbilar och en paketbil) samt en ny lastbil. Även avstängning av kylutrymmet i terminalen i Sviby i november 2022 har bidragit till minskad användning av köldmedier.

**Indirekta utsläpp:** För 2022 ser vi en ökning av utsläppen med 36 ton CO<sub>2</sub>e. Orsaken härrör från elförbrukningen inom verksamheten i Vanda, där utsläppen ökat med 38 ton CO<sub>2</sub> jämfört med 2021. Den el Åland Post köper in till lokalerna vi hyr i Åbo och Vanda är inte förnybar. Elen vi köper in till vår terminal i Sviby, postkontoren i Mariehamn, Kumlinge och Kökar är däremot förnybar. Det positiva är att vi i jämförelse med 2021 minskade vår elförbrukning i logistikterminalen i Sviby med cirka 17 procent under 2022, bland annat genom sänkt inomhustemperatur. Våra 420 solpaneler på terminalen i Sviby producerade 124 338 kWh under 2022, vilket är en ökning med 8 524 kWh. Vad gäller fjärrvärme, som Åland Post köper till vår terminal och vårt lager i Sviby samt till de lokaler vi hyr i Vanda och Åbo, har utsläppen under 2022 minskat med 1,7 ton CO<sub>2</sub>e.

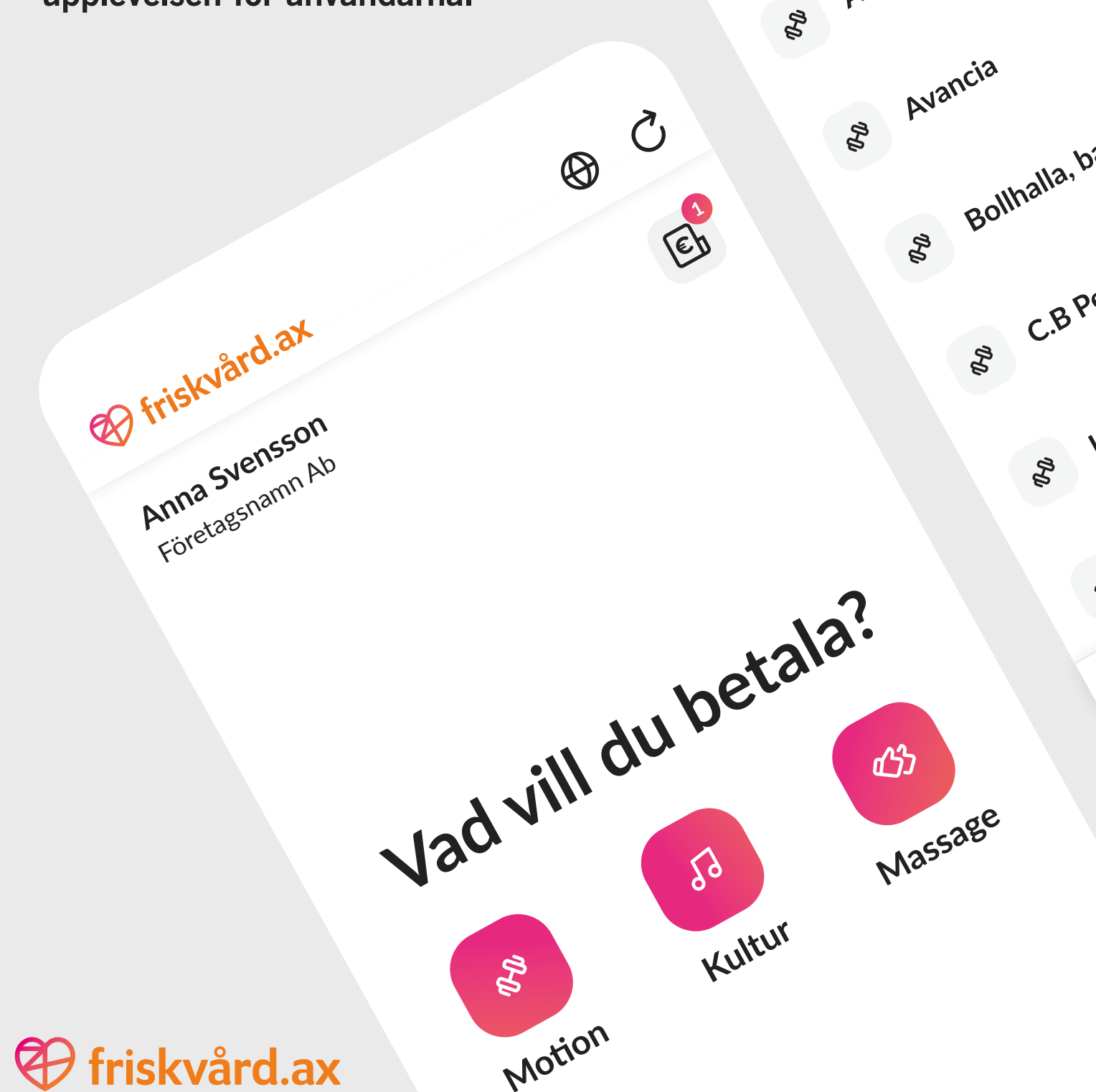
Åland Posts utsläpp klimatkompenseras inte.

### Väsentligt område för Åland Post



Minska utsläpp och energianvändning

Webbappen Friskvård.ax har under 2022 fått ny design och teknik för att förbättra upplevelsen för användarna.



## Fokus på välbefinnande

Under 2022 lade vi fokus på att både mäta och öka välbefinnandet bland personalen. Vi har även utvecklat Friskvård.ax med flera nya funktioner och tjänster som lanseras under 2023.

**Vårt arbete** med att skapa en bra arbetsplats väljer vi varje år ett område att fokusera lite extra på, och under 2022 riktade vi in oss på välbefinnandet bland våra cirka 200 anställda. Det här gjorde vi bland annat för att vi har en utmanande tid bakom oss med både samarbetsförhandlingarna och en pandemi. Vi lyfte frågan om välbefinnande både i medarbetarsamtal och i en personalenkät vi genomförde under hösten.

**Den förhållandevis enkla** KivaQ-enkät som genomfördes visar att välbefinnandet hos våra medarbetare ligger i linje med branschgenomsnittet i Finland. Gällande förmågan att utföra sina egna arbetsuppgifter var poängen i enkäten väldigt höga, medan vi ser att det upplevda samarbetet med andra avdelningar inom företaget inte skattades lika högt. Därför är ett förbättrat sådant samarbete något vi hoppas kunna utveckla framöver.

**Alla våra chefer** har gått en extern utbildning för att få fler och bättre verktyg för att kunna jobba med att öka välbefinnandet på arbetsplatsen. Ofta handlar de åtgärder som genomförs om hur verksamheten organiseras, till exempel genom att skapa en bra intern arbetsfördelning. En välorganiserad verksamhet som fungerar bra leder ofta till en konfliktfri arbetsplats med friska anställda som trivs på jobbet.

**Jämfört med för ett år sedan** har det totala antalet anställda inom Åland Post minskat något, främst genom att vi inte ersatt vissa anställda som har gått i pension eller slutat. Vi genomförde mindre omställningsförhandlingar i Vanda i samband med att verksamheten skiftade fokus från försäljning till produktion, men i övrigt har inte några större personalförändringar skett.

**Under året har vi** fortsatt att utveckla vårt koncept Friskvård.ax. Ett antal förbättringar är under arbete där vi både skapar en bättre användarupplevelse och inför olika förenklingar och förbättringar för tjänsteleverantörerna. En stor nyhet är att vi under 2023 integrerar lunchförmåner i Friskvård.ax. Förutom att det här innebär ett nytt intäktsben för Åland Post får både arbetsgivare och krögare tillgång till ett smidigt och bra system för att hantera de anställdas lunchförmåner.

**Om vi blickar framåt** ser vi inte något omedelbart behov att ställa om eller genomföra några större förändringar i vårt sätt att arbeta eller i vår personalstyrka. Snarare än att ställa om är vi inne i en fas där produktionen och vår nuvarande verksamhet är i fokus. Det pågår ett dagligt arbete med att få verksamheten att fungera ännu bättre genom att förenkla, plocka bort onödiga moment och digitalisera där det går, ett arbete som lär fortsätta under 2023.

### Viktiga händelser 2022

- Axla har hittat arbetsform och struktur.
- Posttjänster och Logistik har jobbat med strukturförändringar i verksamheten.
- Uppföljning av medarbetarnas mående gjordes genom en personalenkät.

### Fokus framåt

- Lönehanteringen blir automatiserad och förenklad.
- Lunchförmån jobbas fram i Friskvård.ax
- Jobba med företagskultur och skapa ett företag som klarar av att förändras kontinuerligt.

# 96,2 %

frisknärvaro hos  
personalen 2022

Frisknärvaron följs upp månatligen och skickas till alla chefer. Avsikten är att kunna följa upp och veta orsaken till varför personal är sjuka.

2022  
personalomsättning

# 16 %

### Längd på anställning, antal anställda och årsarbeten

Antal arbetade år (medelvärde)	2016	2017	2018	2019	2020	2021	2022
Logistik	9	10	9	9	9	7	8
Pack och distribution	7	9	10	11	11	9	7
Posttjänster	13	14	14	14	15	13	11
Övriga	7	8	8	13	8	7	7
<b>Total</b>	<b>12</b>	<b>12</b>	<b>12</b>	<b>12</b>	<b>12</b>	<b>10</b>	<b>8</b>

Under år 2022 har personalstyrkan minskat på Åland Post. Det har skett genom naturliga avgångar då flera gått i pension.

Antal anställda (vid årets slut)	2016	2017	2018	2019	2020	2021	2022
Logistik	45	43	49	47	60	47	43
Pack och distribution	78	65	59	44	43	34	30
Posttjänster	125	121	117	113	89	110	102
Övriga	22	20	20	21	21	19	20
<b>Total</b>	<b>270</b>	<b>249</b>	<b>245</b>	<b>225</b>	<b>213</b>	<b>210</b>	<b>195</b>

På grund av minskad arbetsmängd minskade antalet anställda under året. 30 personer i tillsvidare- eller längre visstidsanställningar slutade medan 15 nya personer anställdes i tillsvidare- eller längre visstidsanställningar under 2022.

Årsarbeten	2016	2017	2018	2019	2020	2021	2022
Logistik	42	47	48	53	55	54	48
Pack och distribution, Axla	71	67	56	47	43	35	34
Posttjänster	91	88	85	82	81	88	85
Övriga	17	19	19	19	19	18	17
<b>Total</b>	<b>221</b>	<b>221</b>	<b>208</b>	<b>201</b>	<b>199</b>	<b>195</b>	<b>184</b>

Det har skett en betydande minskning i antalet årsarbeten jämfört med tidigare år. Störst minskning har skett inom Logistik.

*Definition av Årsarbete: Årsarbete anger hur många anställda företaget skulle ha haft om den faktiska sysselsättningsgraden för månadsavlönade och arbetade timmar för timavlönade summerades till heltidsanställningar.*

### Väsentligt område för Åland Post



Engagerade och friska medarbetare. Jämställdhet och likabehandling.

